

SITUAÇÃO EPIDEMIOLÓGICA DA DENGUE NO ESTADO DA BAHIA, 2013

CASO SUSPEITO DE

DENGUE

Indivíduo com doença febril aguda, com duração máxima de **sete dias**, acompanhada de pelo menos dois dos seguintes sintomas: cefaléia, dor retroorbital, mialgia, artralgia, prostração e exantema, e com exposição à área de transmissão de Dengue ou com presença de *Aedes aegypti* nos **últimos quinze dias**.

RECOMENDAÇÕES

Evitar automedicação.

Tomar muito líquido: água, suco de frutas, soro caseiro, chás, água de coco e sopas.

Manter repouso.

Manter a amamentação.

Procurar assistência médica em caso de um dos sinais de alerta.

Qualquer um dos sinais e sintomas abaixo:

-dor abdominal intensa e contínua

-vômitos persistentes

-tontura

-hemorragias importantes

-palidez ou rubor facial

-pulso rápido e fino

-agitação ou letargia

-desconforto respiratório

-diminuição repentina da temperatura

-redução do volume de urina

-queda da tensão arterial

-pele, mãos ou pés frios

Coordenação Técnica

GT DENGUE/CODTV

Informações e Contatos

www.saude.ba.gov.br/gtdengue

www.bahiacontraadengue.com.br

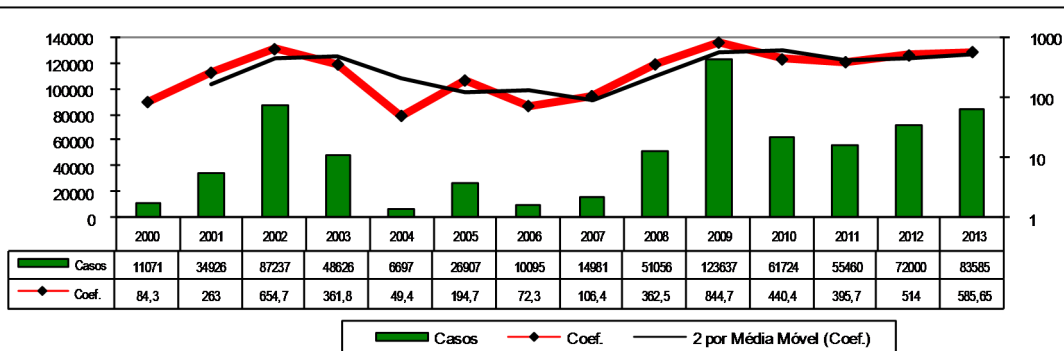
gerenciadengue@gmail.com

(71) 9994-1088 (CEVESP)

OUIDORIA: 08002840011

No ano de 2013, até 19/11, foram notificados 83.585 casos de dengue na Bahia, correspondendo a um aumento de 16,65% em relação ao mesmo período de 2012, quando foram notificados 71.656 casos. O Coeficiente de Incidência em 2013 indica magnitude elevada, com 585,65 casos de dengue para cada 100 mil pessoas (Graf. 1).

Gráfico 1 - Evolução temporal dos casos notificados de Dengue. Bahia, 1997 a 2013*

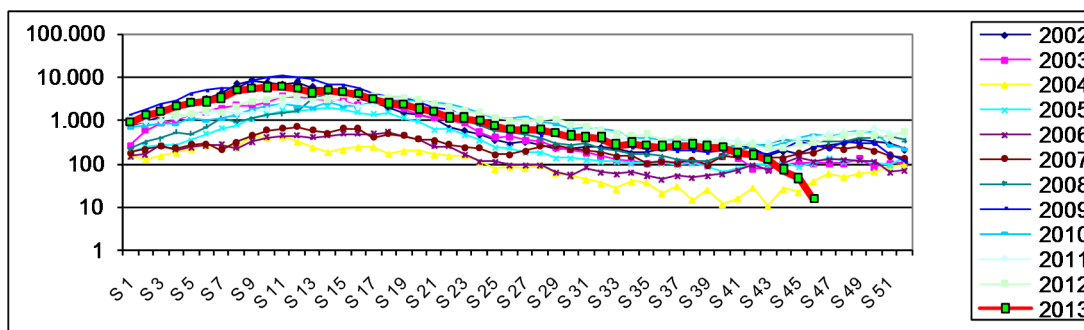


Fonte: Divep/ Sesab - Sinan.

* Dados preliminares, sujeitos a alterações.

Até o momento, 403 (96,64%) municípios notificaram a doença através dos sistemas de informação da vigilância epidemiológica, entre os quais destacam-se Feira de Santana (4.673), Teixeira de Freitas (3.501), Jequié (2.922), Itabuna (2.727), Guanambi (2.635), Ilhéus (2.408), Barreiras (2.365), Salvador (2.355), Brumado (2.231) e Mucuri (1.756), que concentram 32,61% dos casos do estado da Bahia. As notificações por semana epidemiológica revelam distribuição sazonal dos casos durante o ano, com concentração dos eventos no 1º semestre (Graf.2).

Gráfico 2 - Notificações de Dengue por semana epidemiológica. Estado da Bahia, 2002-2013



Fonte: GT-Dengue/ Divep/ Sesab - Sinan até a semana 47/2013.

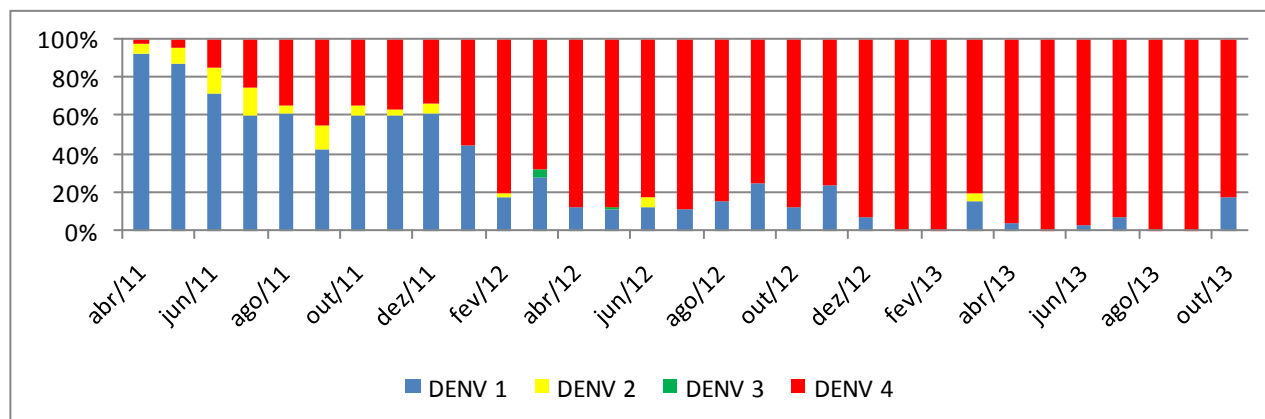
* Dados sujeitos a alterações

Quanto às formas graves da doença: Dengue com complicações (DCC), Febre Hemorrágica da Dengue (FHD) e Síndrome do Choque da Dengue (SCD), foram confirmados 97 casos nos municípios de Barra do Rocha (1), Barreiras (1), Boa Nova (1), Bom Jesus da Lapa (1), Brumado (6), Caculé (2), Caetité (1), Candiba (1), Candido Sales (1), Capim Grosso (2), Cícero Dantas (1), Feira de Santana (17), Filadelfia (1), Ibirataia (2), Ibotirama (1), Ilhéus (3), Irecê (1), Itabuna (2), Itacaré (1), Itamaraju (1), Itapebi (1), Jaborandi (2), Jacobina (3), Jaguaquara (3), Jequié (4), Lagoa Real (1), Lajedão (1), Mairi (1), Manoel Vitorino (3), Nova Viçosa (1), Paratinga (1), Pau Brasil (1), Pojuca (1), Prado (1), Rafael Jambeiro (1), Retiroilândia (1), Ribeira do Pombal (1), Rio do Antônio (1), Salvador (10), Santa Bárbara (1), Santo Antonio de Jesus (5), São Félix do Coribe (1), Seabra (2), Simões Filho (1), Teixeira de Freitas (1) e Uruçuca (1).

Entre estes, foram confirmados 23 (vinte e três) óbitos por dengue nos municípios de Barreiras (1), Bom Jesus da Lapa (1), Brumado (1), Caetité (1), Candiba (1), Candido Sales (1), Capim Grosso (1), Cícero Dantas (1), Feira de Santana (3), Ilhéus (1), Itapebi (1), Jaborandi (1), Jacobina (1), Jequié (1), Manoel Vitorino (1), Salvador (3), Seabra (1), Simões Filho (1) e Uruçuca (1). (Fonte: Planilha paralela – Divep/Suvisa/SESAB).

Quanto à vigilância laboratorial, dentre as amostras de sorologia IgM processadas, 10.485 foram reagentes, representando 63,25% de positividade. Em relação ao monitoramento dos sorotipos virais de 2011 até a presente data, houve circulação dos 04 sorotipos virais da Dengue (Graf. 3). Contudo, em 2013 dentre os municípios notificantes (403), 93 identificaram o sorotipo circulante, sendo que 89 municípios isolaram DENV-4, 1 isolou DENV-2 (Itanhém) e 15 isolaram DENV-1.

Gráfico. 3 - Distribuição mensal dos sorotipos identificados pelo isolamento viral, Bahia, 2011-2013*



Fonte: LACEN/SESAB * Dados sujeitos a alterações

Dentre as ações desenvolvidas pela SESAB para controle da dengue, destacam-se:

- Realização do Seminário de Avaliação das Ações do Programa Estadual de Controle da Dengue-2013, com participação de técnicos de referência em vigilância epidemiológica, controle vetorial e assistência, representando as 31 Diretorias Regionais de Saúde (Dires) e os 29 municípios prioritários mais vulneráveis à transmissão de dengue, entre outros participantes;
- Acompanhamento e monitoramento dos municípios, visando detectar precocemente o início da transmissão de Dengue;
- Apoio às supervisões técnicas, realizadas pelas DIRES, aos municípios em situação de risco e/ou surto;
- Ampliação da vigilância laboratorial da circulação viral visando a identificação do sorotipo circulante em municípios atingidos;
- Investimento na infraestrutura da estratégia de bloqueio de transmissão com a compra de 300 equipamentos portáteis para aplicação de inseticida à ultra baixo volume (UBV) somando-se aos 130 equipamentos já existentes;
- Disponibilização de equipamento de proteção individual (EPI) aos municípios com transmissão para execução das atividades de bloqueio de casos;
- Adequação e atualização do Plano Estadual de Contingência para enfrentamento de Epidemia de Dengue 2013/2014;
- Desenvolvimento de um programa de computador para avaliar e classificar municípios segundo situação de vulnerabilidade para contingência;
- Capacitação em Sistema de Informação do Programa Nacional de controle da Dengue para multiplicadores das 31 Dires do Estado 12 a 16/08/2013;
- Alerta ao colegiado de dirigentes da SESAB sobre a vulnerabilidade dos municípios da Bahia à epidemias de dengue.
- Capacitação para multiplicadores de 31 DIRES com fito na atualização do reconhecimento geográfico para atividade de campo do Programa de Controle da Dengue nos municípios;
- Aplicação de inseticida através de equipamento acoplado a veículo (carro fumacê) para os municípios indicados (39), conforme Nota Técnica DIVEP/CODTV/GT-Dengue de janeiro de 2011 e avaliação técnica;
- Capacitação em manejo clínico da dengue para profissionais médicos e enfermeiros dos municípios (Lauro de Freitas, Candeias e 31ª DIRES)
- As ações do Comitê Estadual podem ser conferidas através do SISMOB: <http://dengue.sismob.org.br> ou redes sociais: [Facebook](#), [Twitter](#) e [Youtube](#).