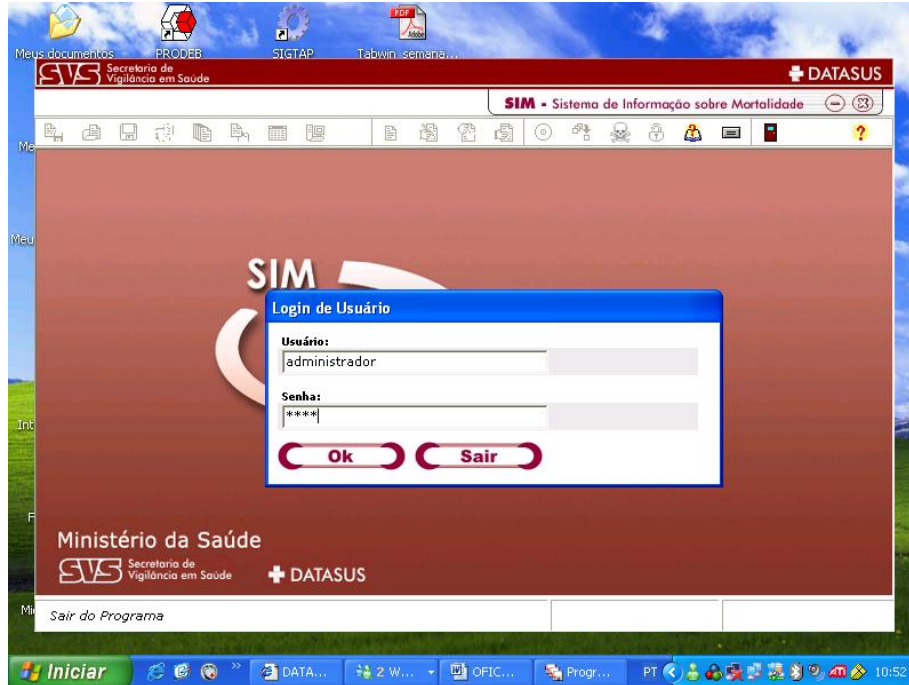
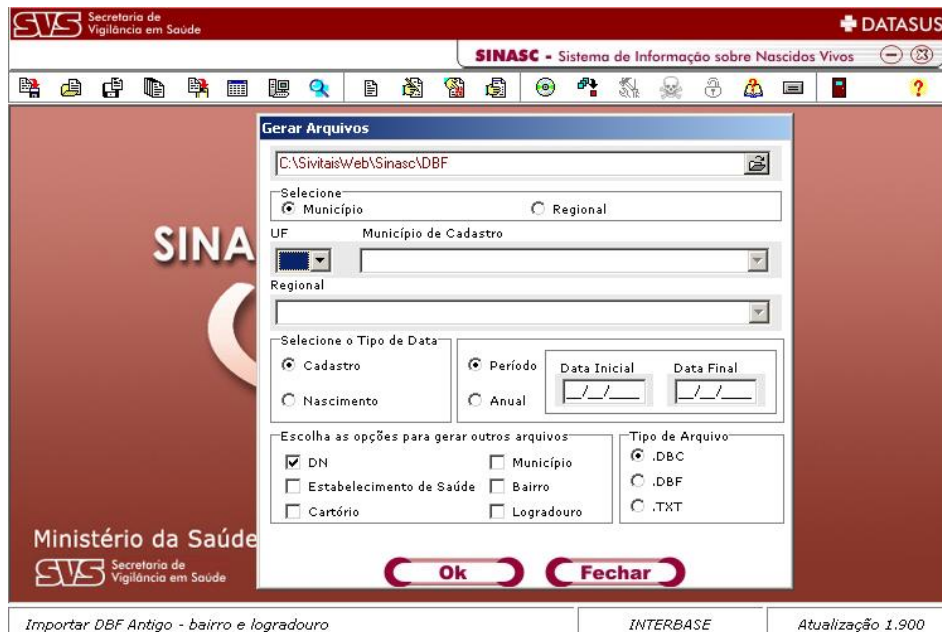


Atualizando o Tabwin

Antes de usar o TABWIN precisa fazer atualização no Exportador dos Sistemas Sinasc ou Sim.



Clicando no 5º ícone (gerar arquivo), da esquerda para a direita, aparece a seguinte tela.



Selecionar Município (para quem trabalha com município) ou Regional (para quem trabalha com regional).

UF – Bahia.

Tipo de Data – Nascimento.

Anual – Escolhe o ano a ser atualizado (cada ano deve ser atualizado separadamente)

Tipo de Arquivo DBC

Ok – para gerar os arquivos

Usando TABWIN

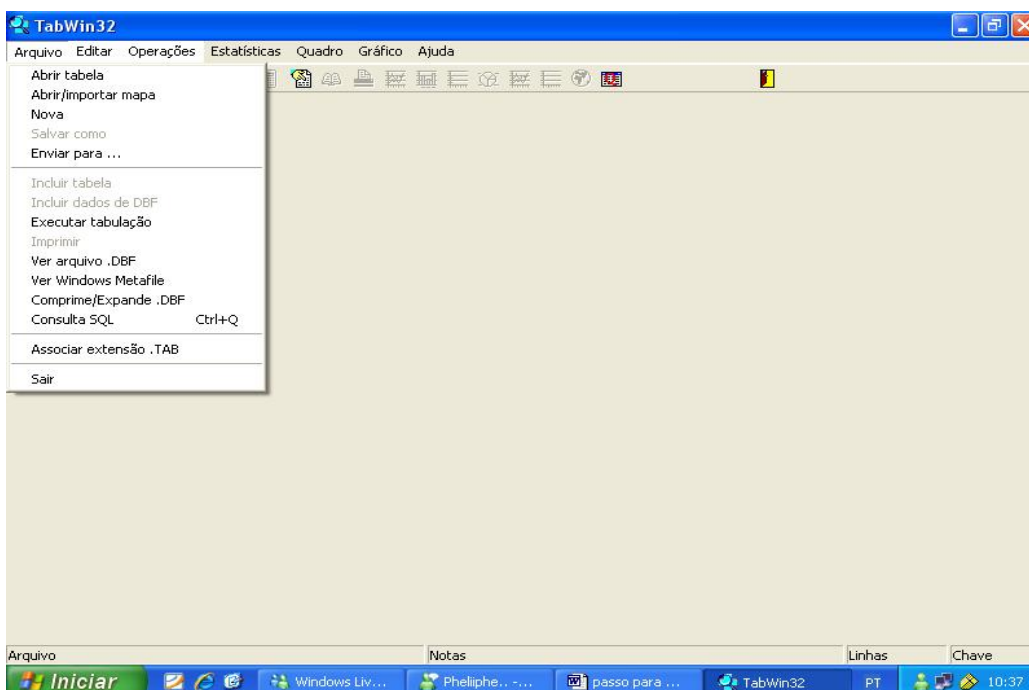
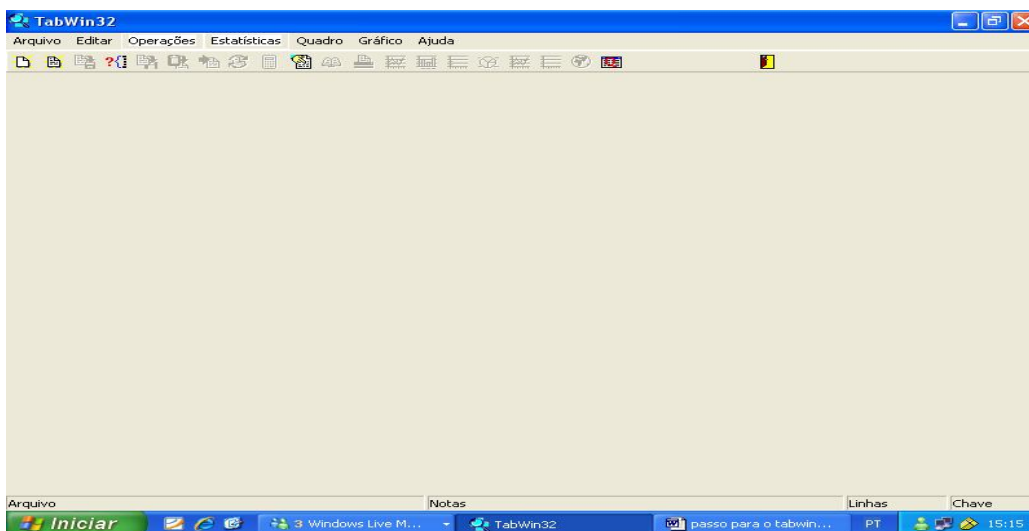
O programa TAB para Windows (TABWIN) foi desenvolvido com a finalidade de realizar tabulações rápidas a partir de arquivos pré-definidos que constituem os componentes básicos dos Sistemas de Informações.

Apresentação:

Depois de iniciado, o programa apresentará a tela principal do TabWin, conforme abaixo, a qual exibe uma barra de menu para mostrar comandos do TabWin e a barra de ferramentas para a escolha dos comandos mais rapidamente, utilizando o mouse.

1º Passo:

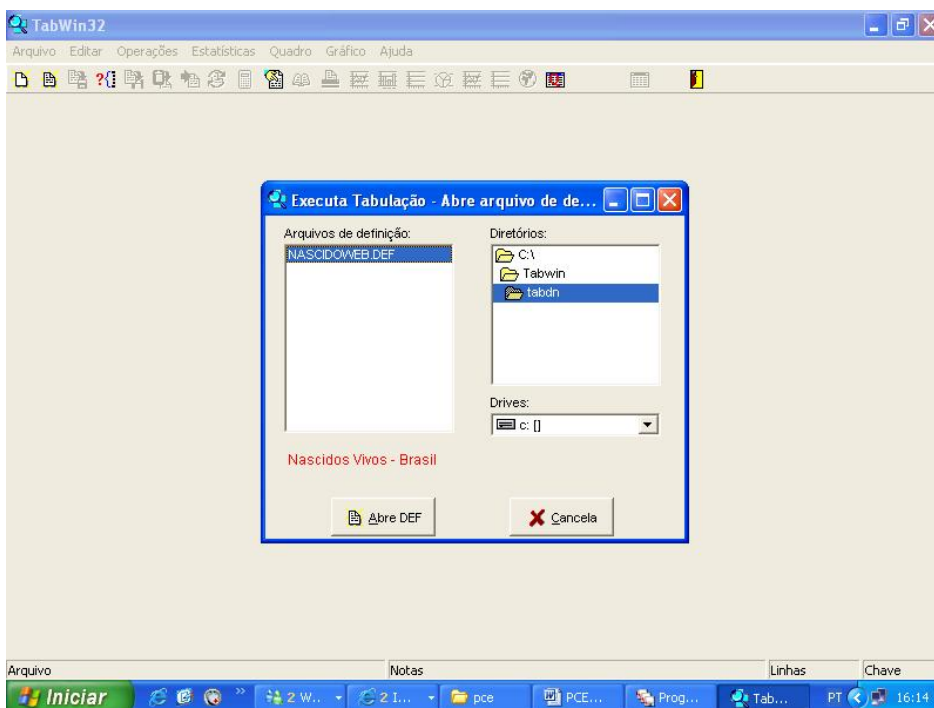
Para iniciar a tabulação clica em cima da INTERROGAÇÃO ou em ARQUIVO e depois EXECUTAR TABULAÇÃO



2º Passo:

Selecionar o Diretório C:\ e dentro dele Tabwin dar dois clique e aparece o ARQUIVO DE DEFINIÇÃO a ser usado:

Nascidos.def ou Óbito.def (para os municípios ou Dires que fazem digitação de óbitos)



3º Passo:

Selecionar o ano que vai ser utilizado para fazer a tabulação colocando na linha e na coluna o que for de interesse.

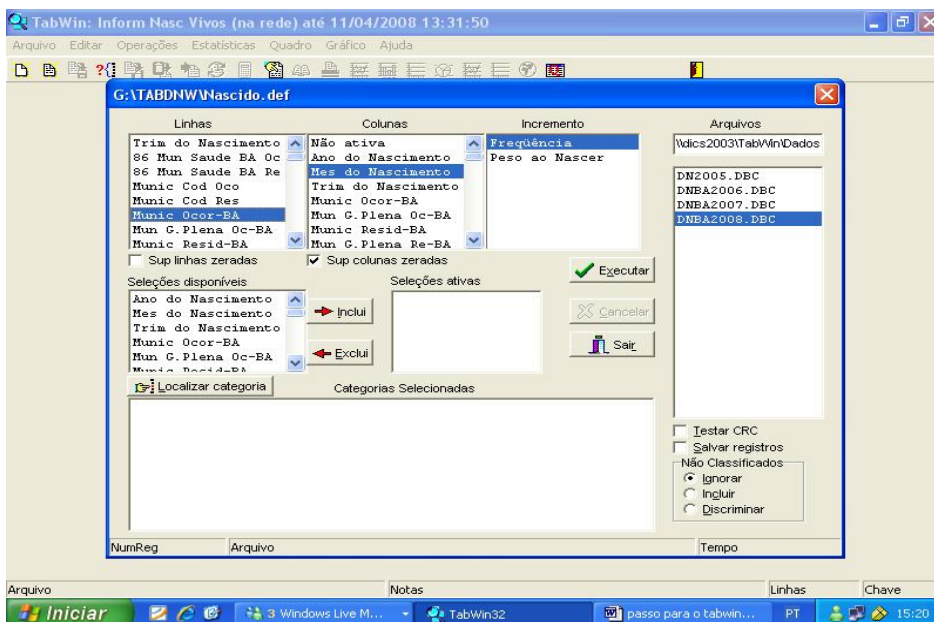
1º Exemplo:

Linhas: Município de Ocorrência – Ba

Colunas: Mês do Nascimento

Arquivos: DNBA2008.DBC

Clique em EXECUTAR



Inform Nasc Vivos (na rede) até 11/04/2008 13:31:50

Arquivo Editar Operações Estatísticas Quadro Gráfico Ajuda

Título Inform Nasc Vivos (na rede) até 11/04/2008 13:31:50 Subtítulo Freqüência por Mes do Nascimento segundo Munic Ocor-BA

Munic Ocor-BA	Jan	Fev	Mar	Abr	Total
Total	12.953	8.738	4.945	6	26.642
Abaira	0	0	0	0	0
Abaré	11	12	0	0	23
Acajutiba	0	0	0	0	0
Adustina	0	0	0	0	0
Água Fria	2	0	0	0	2
Alaquara	0	1	0	0	1
Alagoinhas	121	169	3	0	293
Alcobaça	27	14	0	0	41
Almadina	1	0	0	0	1
Amargosa	12	9	0	0	21
Amélia Rodrigues	0	0	0	0	0
América Dourada	14	14	7	0	35
Anagé	14	0	0	0	14
Andaraí	14	8	11	0	33
Andorinha	0	0	0	0	0
Angical	0	0	0	0	0
Anguera	0	0	0	0	0
Antas	0	0	0	0	0
Antônio Cardoso	0	0	0	0	0
Antônio Gonçalves	0	1	0	0	1
Aporá	0	0	0	0	0
Apuarema	0	0	0	0	0
Araças	0	0	0	0	0
Aracatu	2	0	0	0	2
Araci	15	39	20	0	74
Aramari	0	0	0	0	0
Aratoca	0	0	0	0	0
Rodapé					

Arquivo Linhas:418 Chave:0

15:21

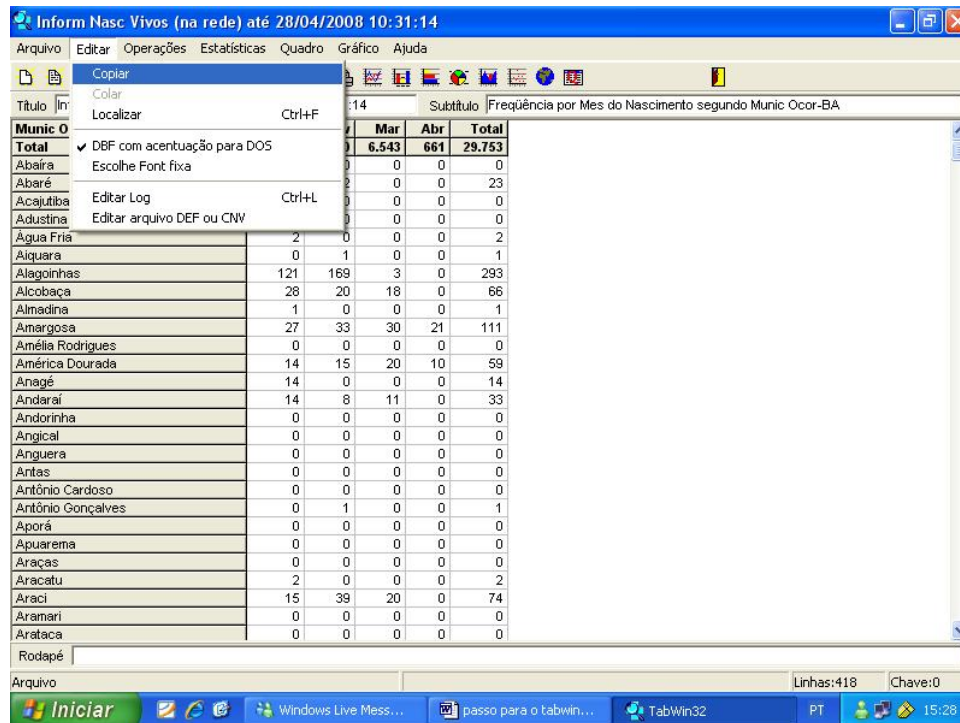
Do TabWin para o Excel

As tabelações do TabWin podem ser copiadas para o EXCEL.

1º Passo:

Clique no ícone Editar

Depois Copiar



The screenshot shows the TabWin application window titled "Inform Nasc Vivos (na rede) até 28/04/2008 10:31:14". The menu bar includes "Arquivo", "Editar", "Operações", "Estatísticas", "Quadro", "Gráfico", and "Ajuda". A context menu is open over the table, with options: "Copiar", "Colar", "Localizar (Ctrl+F)", "Editar Log (Ctrl+L)", and "Editar arquivo DEF ou CNW". The table displays birth frequency data by municipality for March and April.

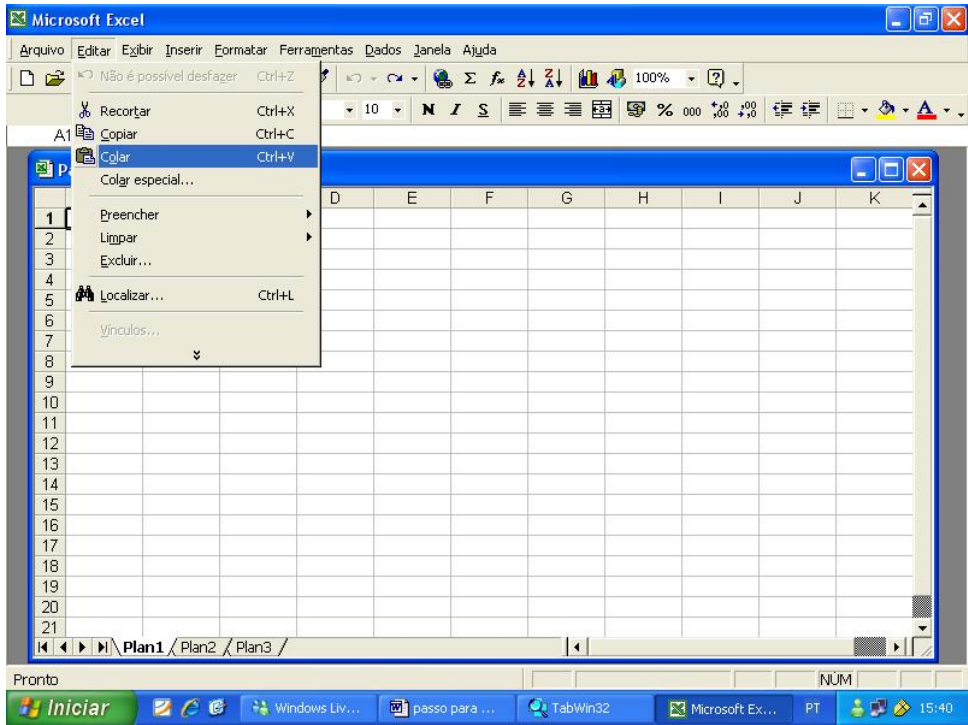
Munic O	Mar	Abr	Total
Total	6.543	661	29.753
Abaíra	0	0	0
Abaré	0	0	23
Acajutiba	0	0	0
Adustina	0	0	0
Água Fria	2	0	2
Aiquara	0	1	1
Alagoinhas	121	169	293
Alcobaça	28	20	66
Almadina	1	0	1
Amargosa	27	33	111
Amélia Rodrigues	0	0	0
América Dourada	14	15	59
Anagé	14	0	14
Andaraí	14	8	33
Andorinha	0	0	0
Angical	0	0	0
Anguera	0	0	0
Antas	0	0	0
Antônio Cardoso	0	0	0
Antônio Gonçalves	0	1	1
Aporá	0	0	0
Apurema	0	0	0
Araçás	0	0	0
Aracatu	2	0	2
Araçá	15	39	74
Aramari	0	0	0
Aratoca	0	0	0
Rodapé			

2º Passo:

Abrir o Excel

Clique em Editar

Depois Colar.



	A	B	C	D	E	F	G	H	I	J
1	Munic Ocor-BA	Jan	Fev	Mar	Abr	Total				
2	Abaira	0	0	0	0	0				
3	Abaré	11	12	0	0	23				
4	Acajutiba	0	0	0	0	0				
5	Adustina	0	0	0	0	0				
6	Água Fria	2	0	0	0	2				
7	Aiquara	0	1	0	0	1				
8	Alagoinhas	121	169	3	0	293				
9	Alcobaça	28	20	18	0	66				
10	Almadina	1	0	0	0	1				
11	Amargosa	27	33	30	21	111				
12	Amélia Rodrigues	0	0	0	0	0				
13	América Dourada	14	15	20	10	59				
14	Anagé	14	0	0	0	14				
15	Andaraí	14	8	11	0	33				
16	Andorinha	0	0	0	0	0				
17	Angical	0	0	0	0	0				
18	Anguera	0	0	0	0	0				
19	Antas	0	0	0	0	0				
20	Antônio Cardoso	0	0	0	0	0				
21	Antônio Gonçalves	0	1	0	0	1				