

Cenário Epidemiológico das Doenças Não Transmissíveis Bahia



SECRETARIA
DA SAÚDE



CAUSAS EXTERNAS



SECRETARIA
DA SAÚDE



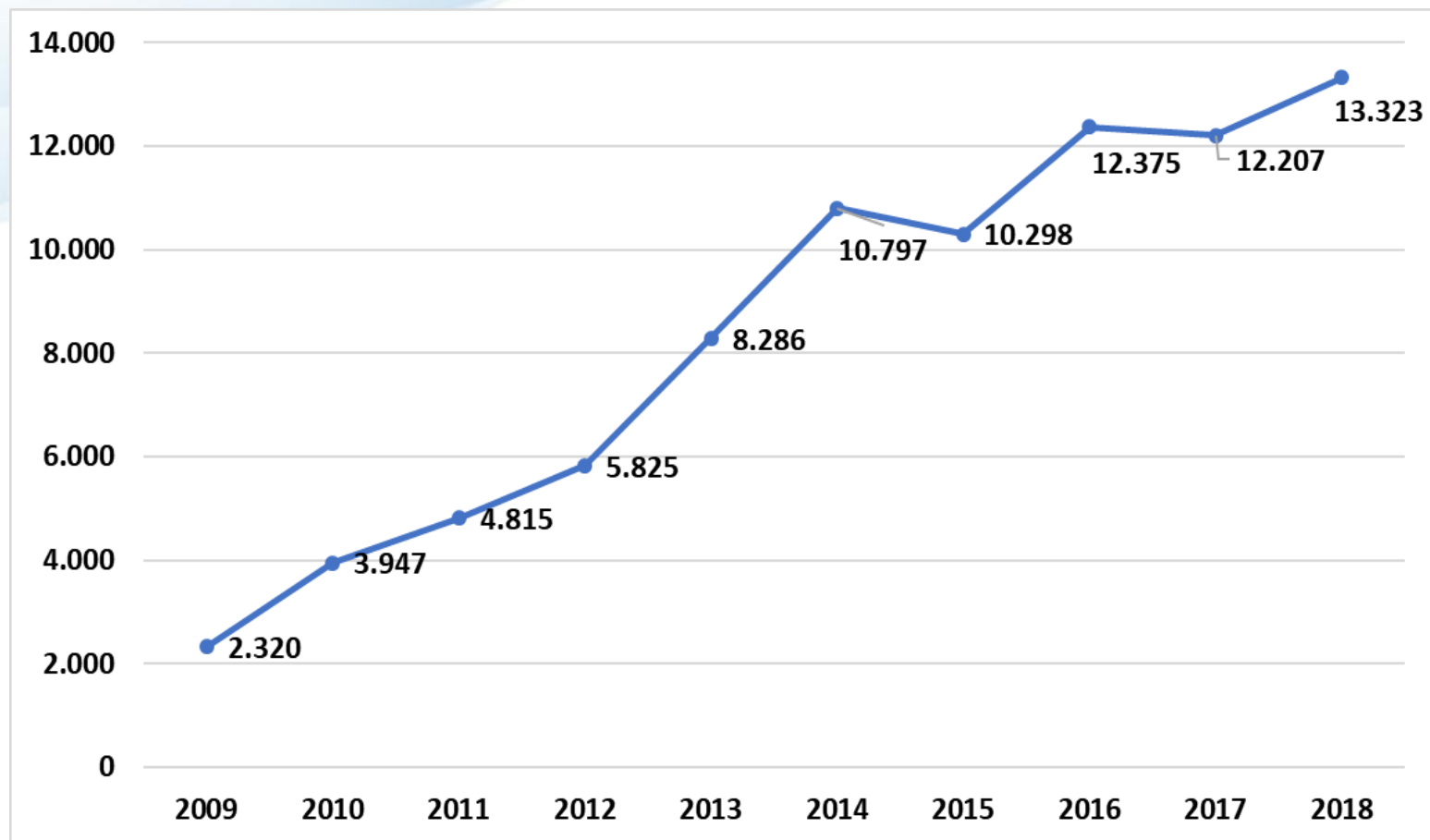
Número e proporção de óbitos de acordo com as causas Capítulos do CID-10, Bahia – 2018

CAUSAS CAPÍTULO CID-10	NÚMERO DE ÓBITOS	PROPORÇÃO DE ÓBITOS
I. Algumas doenças infecciosas e parasitárias	3289	4,14
II. Neoplasias (tumores)	11247	14,16
III. Doenças sangue órgãos hemat e transt imunitár	531	0,67
IV. Doenças endócrinas nutricionais e metabólicas	5517	6,94
V. Transtornos mentais e comportamentais	805	1,01
VI. Doenças do sistema nervoso	1535	1,93
VII. Doenças do olho e anexos	2	0,00
VIII. Doenças do ouvido e da apófise mastóide	5	0,01
IX. Doenças do aparelho circulatório	18871	23,75
X. Doenças do aparelho respiratório	6800	8,56
XI. Doenças do aparelho digestivo	3823	4,81
XII. Doenças da pele e do tecido subcutâneo	406	0,51
XIII. Doenças sist osteomuscular e tec conjuntivo	270	0,34
XIV. Doenças do aparelho geniturinário	1947	2,45
XV. Gravidez parto e puerpério	99	0,12
XVI. Algumas afec originadas no período perinatal	1719	2,16
XVII. Malf cong deformid e anomalias cromossômicas	714	0,90
XVIII. Sint sinais e achad anorm ex clín e laborat	10671	13,43
XIX. Lesões enven e alg out conseq causas externas	4	0,01
XX. Causas externas de morbidade e mortalidade	11189	14,08
XXII. Códigos para propósitos especiais	1	0,00
Total	79445	100,00

Fonte: Sistema de Informação sobre Mortalidade – SIM./DIVEP /SUVISA/SESAB/

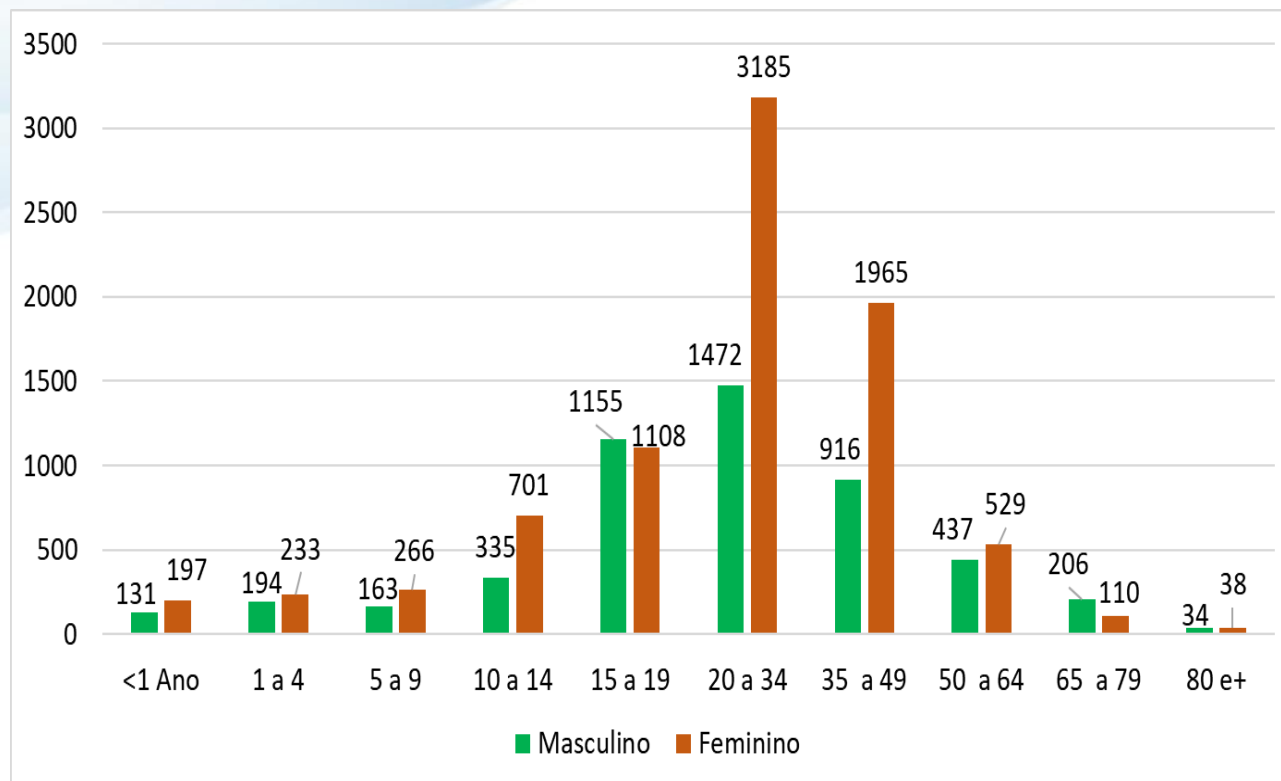
*Dados preliminares, atualizados em 02/01/2019 e acessados em 07/01/2019 às 08:00 hs/AM

Número de casos notificados da violência interpessoal e autoprovocada segundo ano da notificação. Bahia, 2009 - 2018*



Fonte: SINAN - Sistema de Informação de Agravos de Notificação /DIVEP /SUvisa SESAB/
*Última atualização realizada em 05/01/2019. Dados acessados em 07/01/2019 às 07:10 AM.

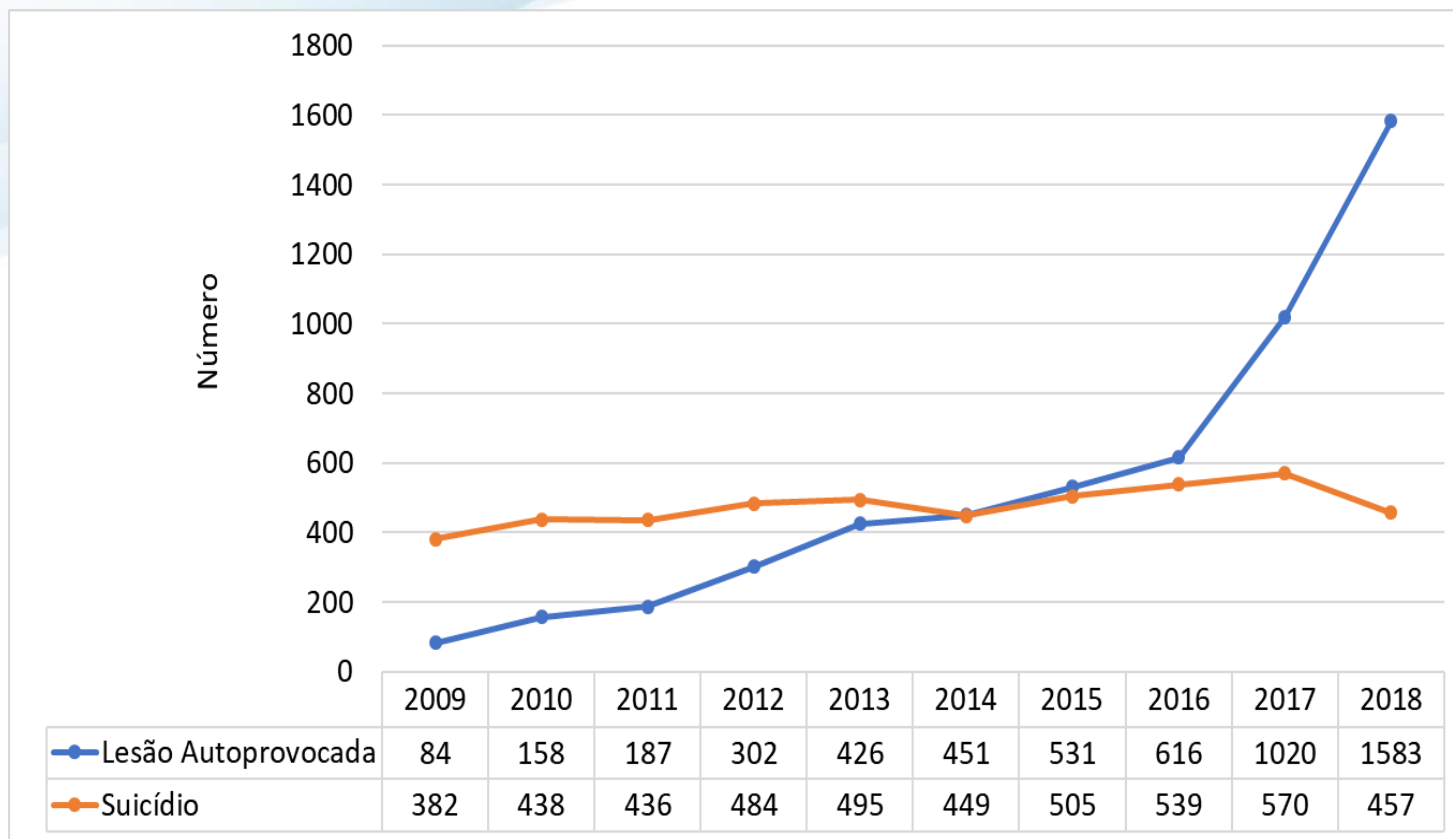
Número de casos notificados da violência interpessoal e autoprovocada segundo sexo e faixa etária. Bahia, 2018



Fonte: SINAN/ DIVEP /SUVISA/SESAB

*Última atualização realizada em 05/01/2019. Dados acessados em 07/01/2019 às 07:10 AM.

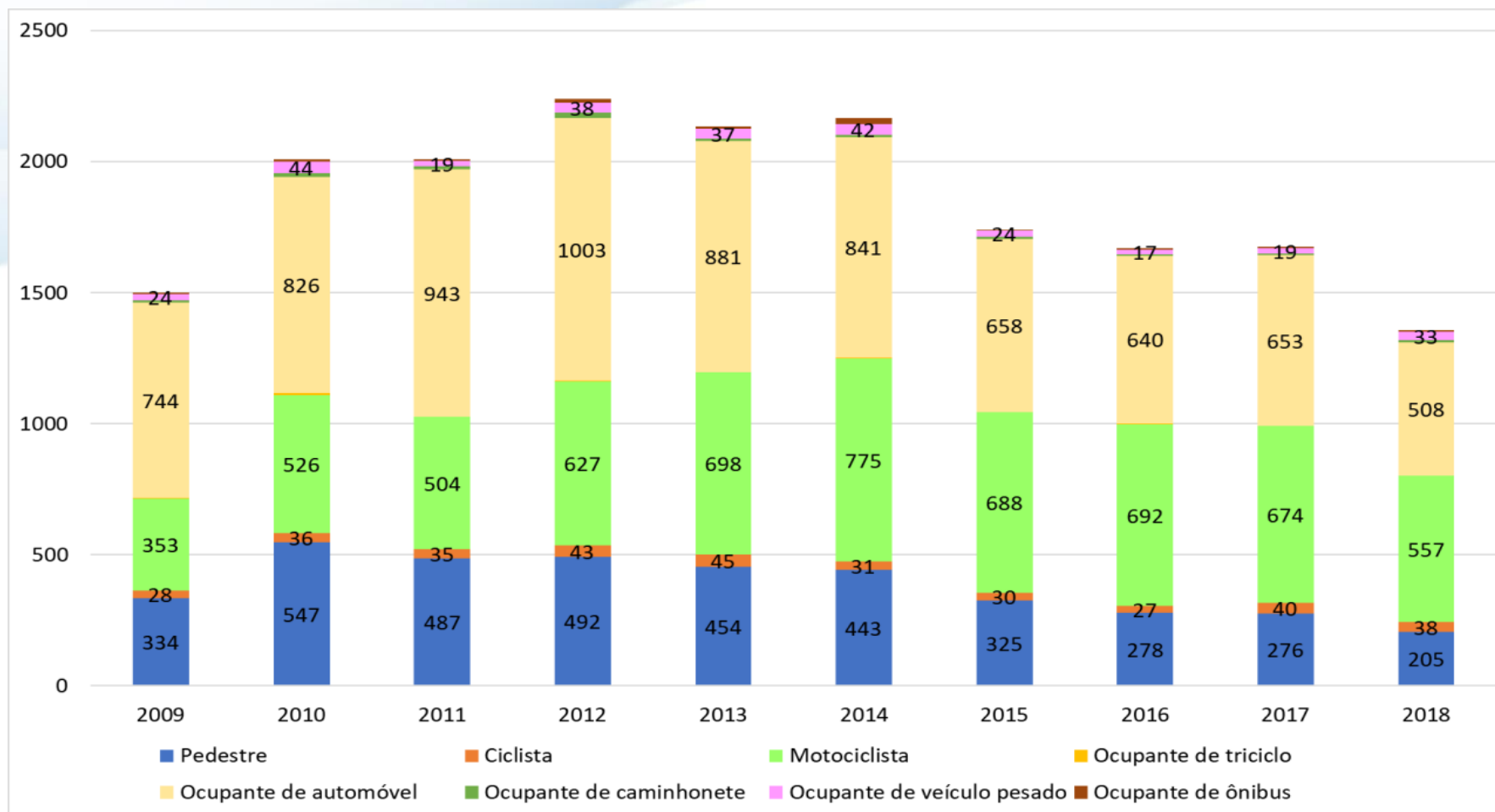
Número de casos notificados de lesão autoprovocada e de suicídios. Bahia, 2009 – 2018



Fonte: SINAN /SIM /DIVEP/SUVISA/SESAB

*Última atualização realizada em 05/01/2019. Dados acessados em 07/01/2019 às 07:10 AM.

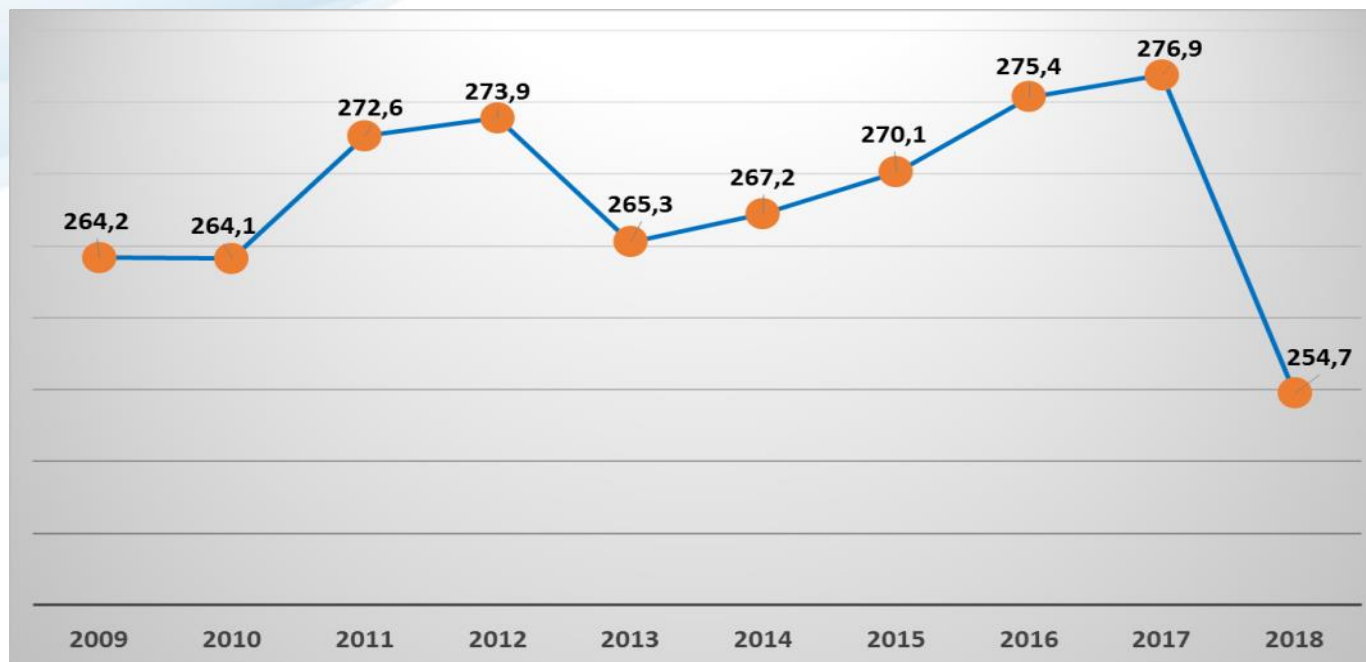
Proporção de óbitos por acidentes de transporte terrestre de acordo com o grupo de vítimas.
Bahia, 2009-2018*.



Fonte: SIM /DIVEP/ /SUVISA/ SESAB

Dados preliminares, atualizados em 02/01/2019 e acessados em 07/01/2019 às 08:00 hs/AM

Taxa de mortalidade prematura por doenças crônicas não transmissíveis. Bahia, 2009 – 2018**.

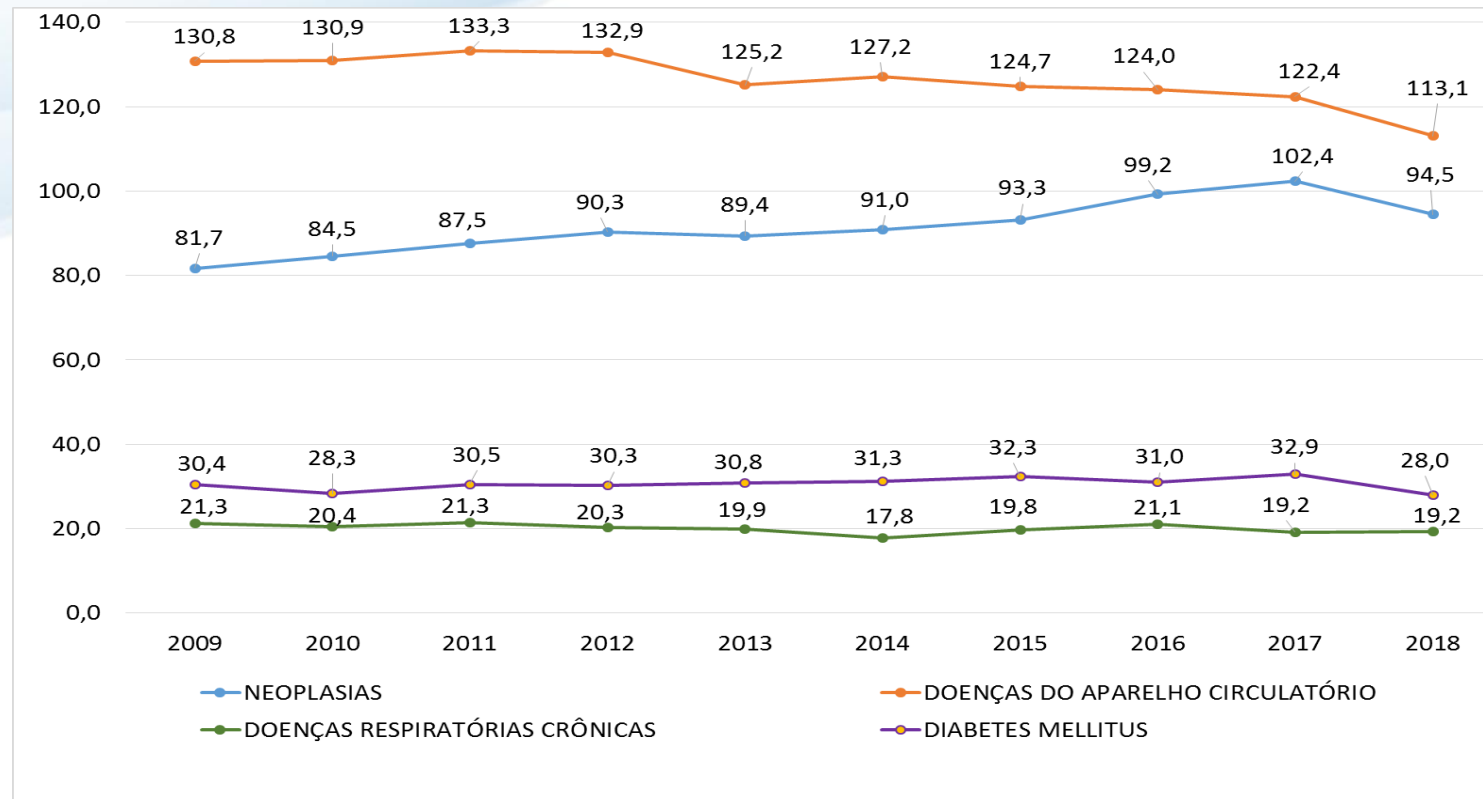


Fonte: SIM/IBGE DIVEP/ SUVISA/SESAB

*DCNT (doenças do aparelho circulatório (DAC), doenças respiratórias crônicas (DCR), neoplasias e diabetes).

**Dados preliminares, atualizados em 02/01/2019 e acessados em 07/01/2019 às 08:00 hs/AM

Taxa de mortalidade prematura por doenças crônicas não transmissíveis segundo grupo de causas. Brasil, 2009 a 2018*



Fonte: SIM /DIVEP/ SUVISA/ SESAB/IBGE

*DCNT (doenças do aparelho circulatório (DAC), doenças respiratórias crônicas (DCR), neoplasias e diabetes).

**Dados preliminares, atualizados em 02/01/2019 e acessados em 07/01/2019 às 08:00 hs/AM

Número de óbitos prematuros (30 a 69 anos) e na população geral pelas seis primeiras causas categorias da CID 10—DCNT. Bahia, 2018*

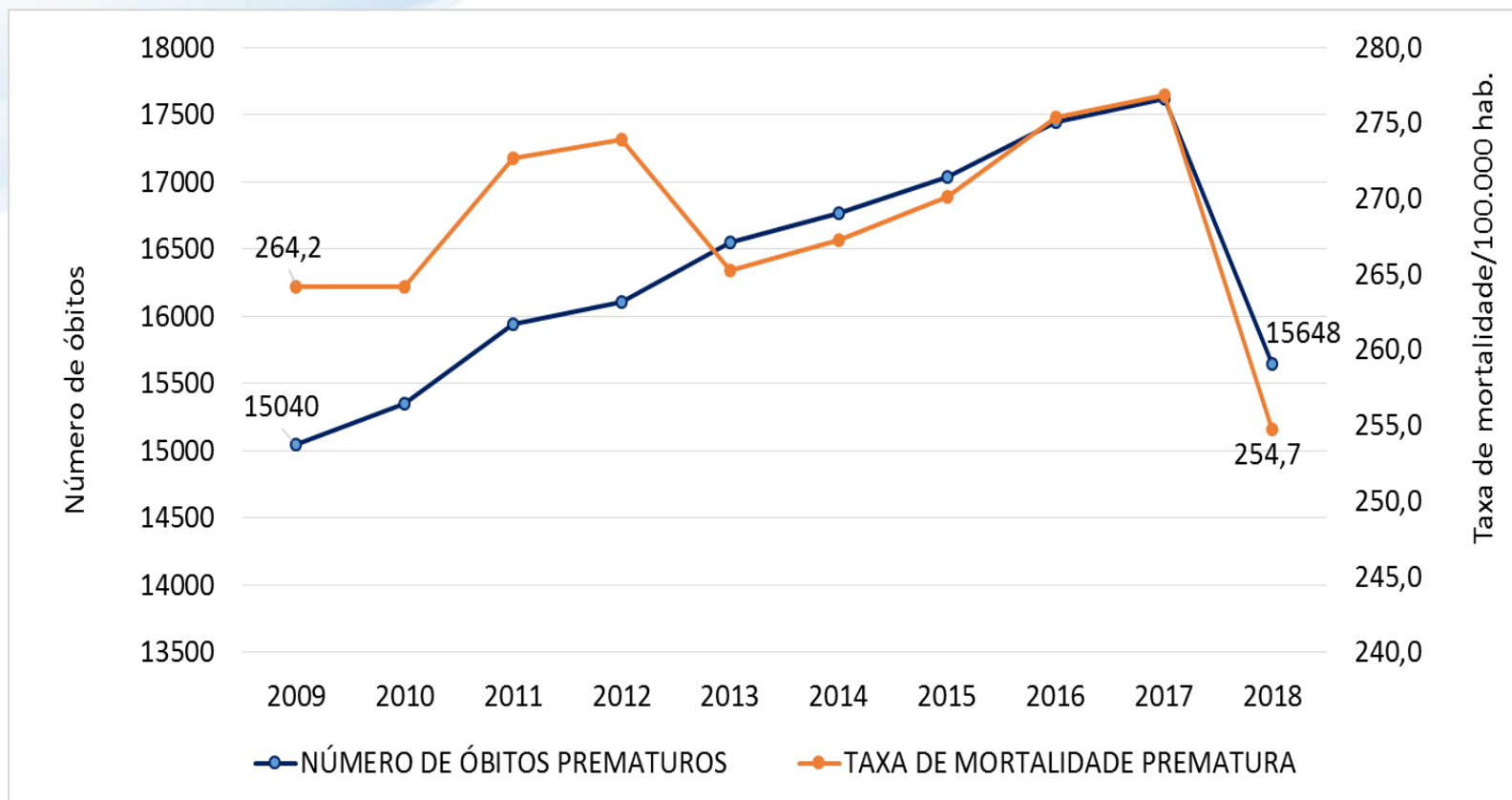
DCNT	NEOPLASIAS		DOENÇAS DO APARELHO CIRCULATÓRIO		DOENÇAS RESPIRATÓRIAS CRÔNICAS		DIABETES MELLITUS	
	ÓBITOS PREMATUROS (30 A 69 ANOS)	ÓBITOS NA POPULAÇÃO GERAL	ÓBITOS PREMATUROS (30 A 69 ANOS)	ÓBITOS NA POPULAÇÃO GERAL	ÓBITOS PREMATUROS (30 A 69 ANOS)	ÓBITOS NA POPULAÇÃO GERAL	ÓBITOS PREMATUROS (30 A 69 ANOS)	ÓBITOS NA POPULAÇÃO GERAL
1ª	C50 Neopl maligna da mama	C61 Neopl maligna da próstata	I21 Infarto agudo do miocárdio	I21 Infarto agudo do miocárdio	J44 Outras doenças pulmonares obstrutivas crônicas	J44 Outras doenças pulmonares obstrutivas crônicas	E14 Diabetes mellitus NE	E14 Diabetes mellitus NE
2ª	C34 Neopl maligna dos brônquios e dos pulmões	C34 Neopl maligna dos brônquios e dos pulmões	I64 Acidose vascular cerebral NE como hemorragia isquêmica	I64 Acidose vascular cerebral NE como hemorragia isquêmica	J98 Outras transtornos respiratórios	J98 Outras transtornos respiratórios	E11 Diabetes mellitus não-insulino-dependente	E11 Diabetes mellitus não-insulino-dependente
3ª	C16 Neopl maligna do estômago	C50 Neopl maligna da mama	I50 Insuficiência cardíaca	I50 Insuficiência cardíaca	J81 Edema pulmonar NE de outra forma	J96 Insuficiência respiratória NCOP	E10 Diabetes mellitus insulino-dependente	E10 Diabetes mellitus insulino-dependente
4ª	C15 Neopl maligna do esôfago	C16 Neopl maligna do estômago	I10 Hipertensão essencial	I10 Hipertensão essencial	J96 Insuficiência respiratória NCOP	J81 Edema pulmonar NE de outra forma	E12 Diabetes mellitus relacionado com a desnutrição	E12 Diabetes mellitus relacionado com a desnutrição
5ª	C22 Neopl maligna fígado vias biliares intra-hepáticas	C22 Neopl maligna fígado vias biliares intra-hepáticas	I61 Hemorragia intracerebral	I11 Doença cardíaca hipertensiva	J45 Asma	J45 Asma	E13 Outros tipos específicos de diabetes mellitus	E13 Outros tipos específicos de diabetes mellitus
6ª	C53 Neopl maligna do colo do útero	C15 Neopl maligna do esôfago	I11 Doença cardíaca hipertensiva	I69 Sequelas de doenças cerebrovasculares	J69 Pneumonite devida a sólidos e líquidos	J69 Pneumonite devida a sólidos e líquidos	////////////////	////////////////

* **Fonte:** Sistema de Informação sobre Mortalidade – SIM /DIVEP. SUVISA/ SESAB

*DCNT (doenças do aparelho circulatório (DAC), doenças respiratórias crônicas (DCR), neoplasias e diabetes).

**Dados preliminares, atualizados em 02/01/2019 e acessados em 07/01/2019 às 08:00 hs/AM

Número de óbitos prematuros (30 a 69 anos) e taxa de mortalidade prematura (30 a 69 anos) por DCNT*. Bahia 2009-2018**



Fonte: Sistema de Informação sobre Mortalidade – SIM/IBGE/ DIVEP/. SUVISA/ SESAB.

*DCNT (doenças do aparelho circulatório (DAC), doenças respiratórias crônicas (DCR), neoplasias e diabetes).

**Dados preliminares, atualizados em 02/01/2019 e acessados em 07/01/2019 às 08:00 hs/AM

Taxa de mortalidade prematura (30 A 69 anos) por DCNT* por Núcleo Regional de Saúde (NRS). Bahia 2009-2018**.

TAXA DE MORTALIDADE PREMATURA POR DCNT SEGUNDO NÚCLEO REGIONAL DE SAÚDE - 2009 A 2018										
ANO	2009	2010	2011	2012	2013	2014	2015	2016	2017	2018
2901 NRS Centro-Leste	255,9	255,2	258,9	254,2	244,0	239,6	248,4	246,9	255,3	239,7
2902 NRS Centro-Norte	241,0	250,4	224,1	233,8	247,6	244,8	244,5	295,7	304,3	244,4
2903 NRS Extremo Sul	284,5	282,0	279,0	290,8	274,9	285,2	291,5	304,2	338,8	300,2
2904 NRS Leste	285,0	303,5	313,6	309,8	289,9	308,0	302,3	292,1	286,4	244,3
2905 NRS Nordeste	272,7	247,2	255,3	258,7	256,9	233,2	243,7	238,8	242,3	253,0
2906 NRS Norte	203,3	206,3	225,0	245,5	262,3	247,4	250,1	258,6	261,7	227,4
2907 NRS Oeste	195,7	174,9	185,7	197,0	201,1	197,5	199,8	210,9	219,7	228,8
2908 NRS Sudoeste	225,7	222,3	238,2	240,9	233,2	230,9	244,3	242,1	250,3	255,5
2909 NRS Sul	309,7	281,7	297,7	291,7	288,5	281,4	286,8	333,6	316,5	321,8
BAHIA	264,2	264,1	272,6	273,9	265,3	267,2	270,1	275,4	276,9	254,7

Fonte: SIM /DIVEP/ SUVISA/SESAB

*DCNT (doenças do aparelho circulatório (DAC), doenças respiratórias crônicas (DCR), neoplasias e diabetes).

**Dados preliminares, atualizados em 02/01/2019 e acessados em 07/01/2019 às 08:00 hs/AM

Taxa de mortalidade prematura (30 A 69 anos) por DCNT* por Base Regional de Saúde (BRS). Bahia 2009-2018**.

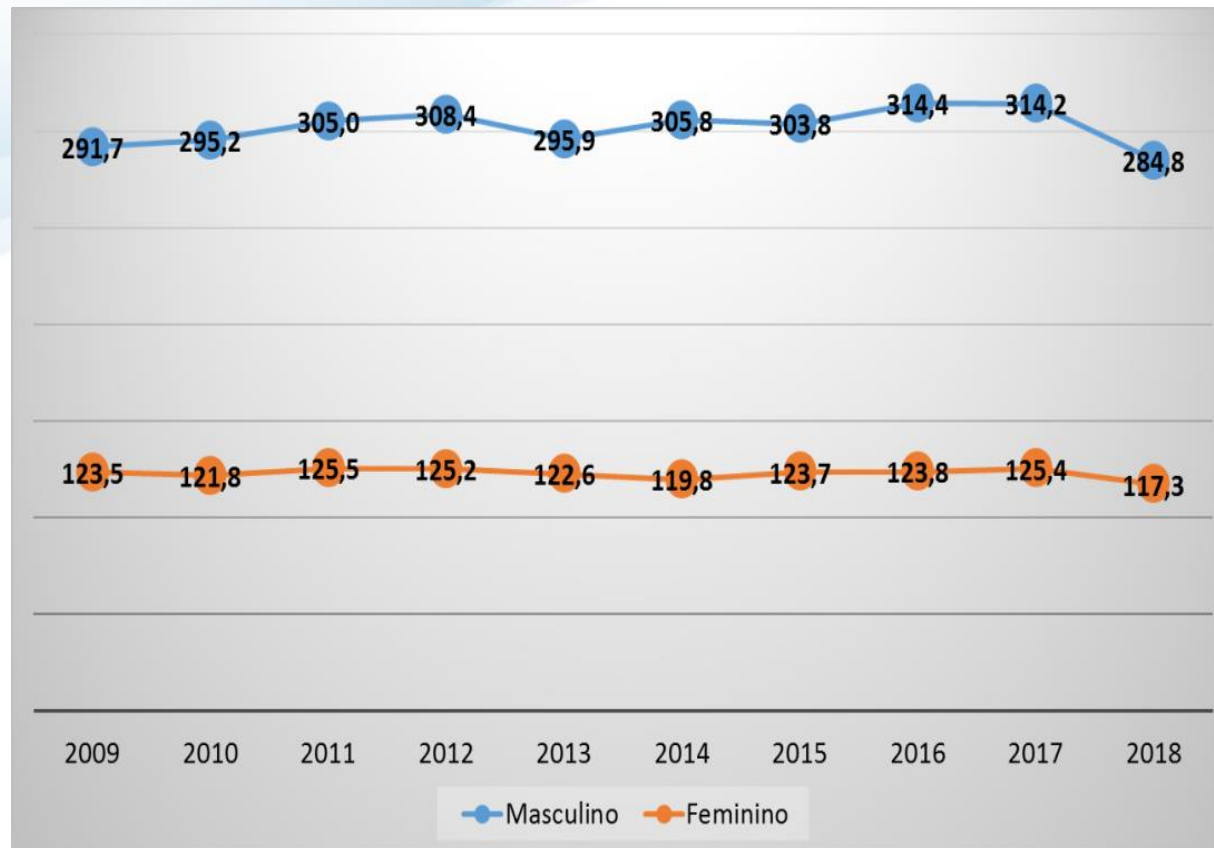
Base Regional de Saúde	2009	2010	2011	2012	2013	2014	2015	2016	2017	2018
2901 Salvador	280,1	303,3	312,3	309,2	287,6	306,1	300,4	286,4	281,3	234,4
2902 Feira de Santana	292,9	292,6	304,0	285,6	266,2	261,5	270,5	261,5	279,5	260,5
2903 Alagoinhas	307,2	267,1	283,1	286,6	275,4	251,5	270,0	275,8	281,2	294,0
2904 Santo Antônio de Jesus	322,8	315,9	319,7	336,8	292,7	300,5	297,7	326,0	329,8	332,4
2905 Gandu	267,9	224,4	258,1	244,8	252,4	285,9	242,4	263,6	302,1	244,1
2906 Ilhéus	295,7	307,7	303,9	268,7	304,2	317,3	308,0	392,6	311,3	384,9
2907 Itabuna	368,4	323,0	339,7	336,1	306,5	290,6	336,0	377,6	353,8	347,6
2908 Eunápolis	302,1	285,8	270,0	297,2	274,9	317,6	324,6	322,4	341,0	302,9
2909 Teixeira de Freitas	270,6	279,0	286,2	285,7	274,9	259,1	264,8	289,4	337,1	298,0
2910 Paulo Afonso	276,6	238,1	250,3	298,9	306,7	271,6	278,7	326,4	303,7	285,3
2911 Cícero Dantas	219,2	214,6	209,5	212,5	226,1	202,6	199,7	177,0	178,2	184,8
2912 Serrinha	203,2	205,8	198,5	212,1	205,7	194,8	217,9	220,0	212,8	189,7
2913 Jequié	280,0	252,1	271,2	286,4	279,5	245,7	246,4	289,3	288,3	300,4
2914 Itapetinga	238,0	232,9	274,7	273,8	266,3	247,2	263,1	257,5	287,9	255,6
2915 Juazeiro	166,3	187,6	200,3	234,5	246,5	245,9	234,7	230,6	249,1	227,2
2916 Jacobina	255,4	246,2	227,0	238,4	276,1	236,9	246,1	295,3	300,2	222,2
2917 Mundo Novo	23,7	21,8	19,7	22,6	19,4	18,7	18,1	17,2	22,3	21,2
2918 Itaberaba	263,4	261,4	249,2	273,8	278,1	265,1	279,9	280,4	279,1	256,9
2919 Brumado	217,4	216,1	225,7	246,2	223,8	213,5	231,3	234,9	270,6	247,8
2920 Vitória da Conquista	247,1	237,1	251,4	256,7	249,8	243,1	273,4	260,1	264,8	289,7
2921 Irecê	226,9	254,5	221,3	229,4	219,9	252,4	242,9	296,1	308,2	265,6
2922 Ibotirama	241,0	206,9	197,1	200,8	236,7	231,4	227,7	240,5	271,3	304,2
2923 Boquira	187,2	174,1	185,3	215,0	218,8	235,8	194,7	221,4	208,3	248,1
2924 Caetité	203,1	199,1	173,0	201,4	189,7	205,1	217,2	193,2	177,9	203,6
2925 Barreiras	197,8	163,0	182,0	197,4	204,3	196,2	200,2	209,8	218,7	227,2
2926 Santa Maria da Vitória	167,0	172,0	184,0	194,3	175,3	178,9	182,6	194,7	190,0	185,7
2927 Seabra	209,5	210,8	237,5	196,0	219,9	252,1	209,0	240,7	237,3	274,2
2928 Senhor do Bonfim	211,2	211,4	245,5	219,5	252,0	229,8	252,5	249,6	248,1	178,8
2929 Amargosa	283,2	294,1	355,7	267,2	268,9	286,4	300,7	289,4	292,8	261,1
2930 Guanambi	205,5	229,4	272,8	208,3	212,2	220,4	214,2	243,1	243,2	222,3
2931 Cruz das Almas	330,9	299,7	301,2	316,3	337,9	361,5	339,1	351,9	321,3	302,5
Total	264,2	264,1	272,6	273,9	265,3	267,2	270,1	275,4	276,9	254,7

Fonte: SIM/ DIVEP/ SUVISA/SESAB

*DCNT (doenças do aparelho circulatório (DAC), doenças respiratórias crônicas (DCR), neoplasias e diabetes).

**Dados preliminares, atualizados em 02/01/2019 e acessados em 07/01/2019 às 08:00 hs/AM

Taxa de mortalidade prematura por doenças crônicas não transmissíveis segundo o sexo. Bahia, 2009 – 2018**

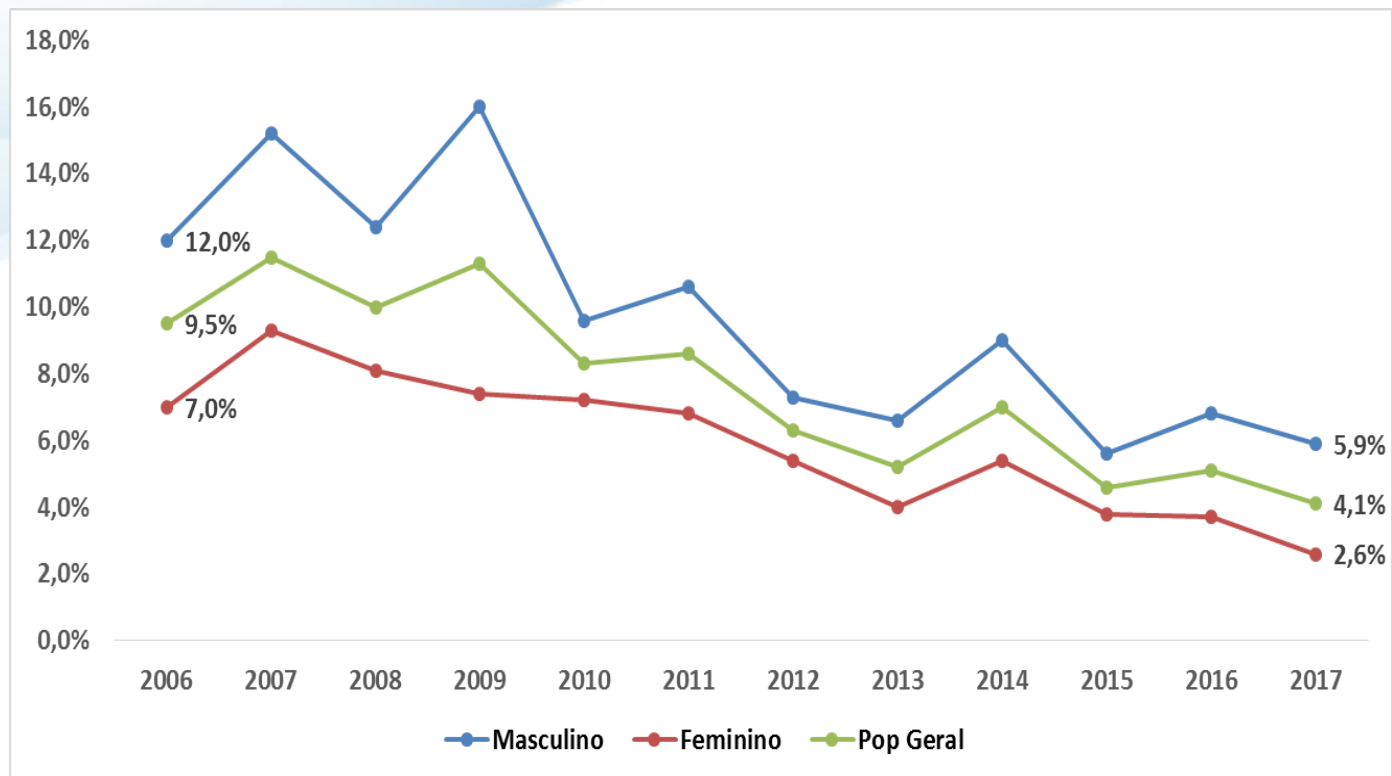


Fonte: SIM DIVEP/SUVISA/SESAB

*DCNT (doenças do aparelho circulatório (DAC), doenças respiratórias crônicas (DCR), neoplasias e diabetes).

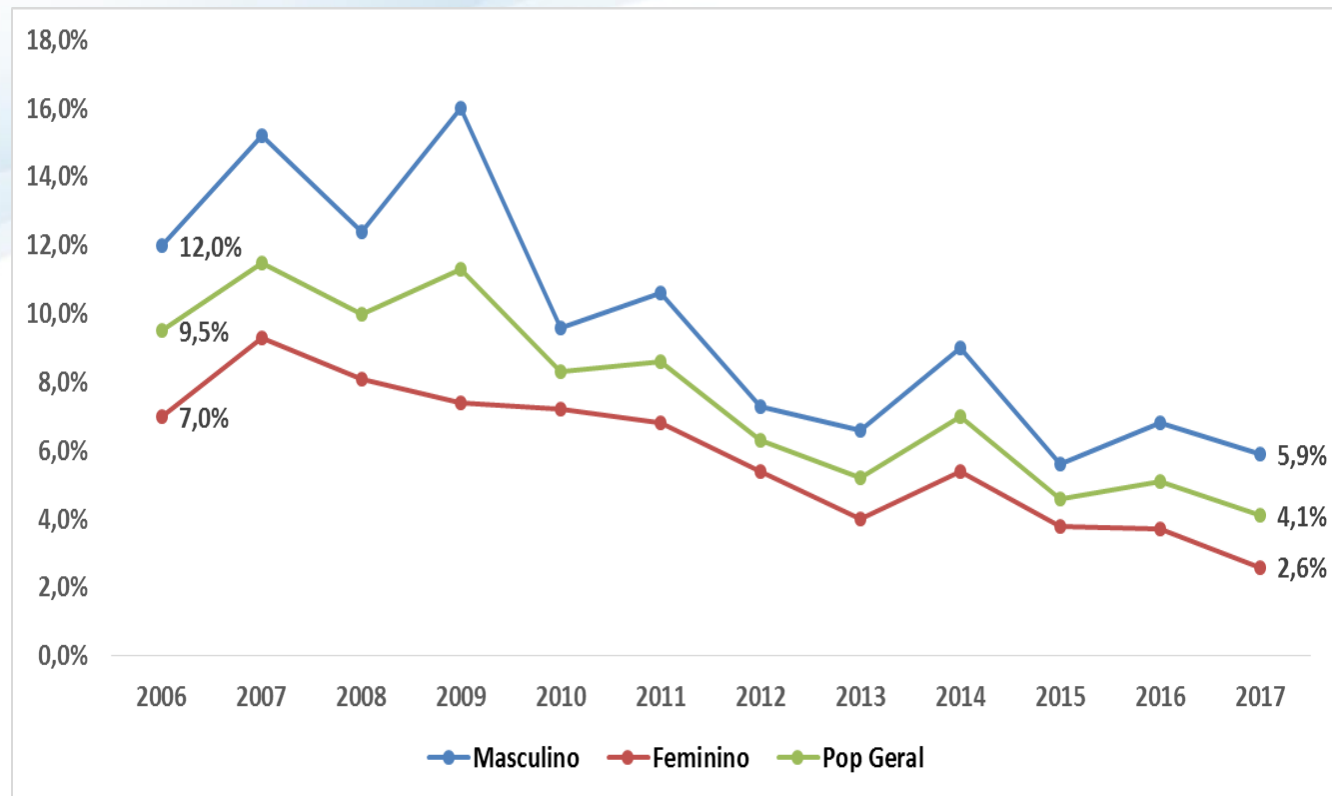
**Dados preliminares, atualizados em 02/01/2019 e acessados em 07/01/2019 às 08:00 hs/AM SESAB/SUVISA/DIVEP/Sistema de Informação sobre Mortalidade – SIM/IBGE.

Percentual de adultos (≥ 18 anos) fumantes, por sexo, Salvador-Bahia/ VIGITEL 2006-2017.



Fonte: DIVEP/SUVISA/SESAB/VIGITEL/Ministério da Saúde

Percentual de adultos (≥ 18 anos) fumantes, por sexo, Salvador-Bahia/ VIGITEL 2006-2017.



Fonte: DIVEP/SUVISA/SESAB/VIGITEL/Ministério da Saúde