



0,1    O V E J A D A    O    0,2  
N V I D A F C O M M  
0,15    O B O N S O O L H O S    O    0,3

---

# MANUAL DO PACIENTE

## TRANSPLANTE DE CÓRNEA



## SUMÁRIO

Apresentação .....	03
Quem somos .....	04
1. A córnea .....	06
2. Agora que já sabemos um pouco sobre a córnea, que tal descobrirmos o que é transplante? .....	07
3. Preciso de um transplante de córnea. Qual o primeiro passo? .....	07
4. Entendendo o Cadastro Técnico Único - CTU .....	08
5. Qual o meu status? .....	09
6. Mudei de status, por quê? .....	11
7. A central de transplante e a distribuição das córneas .....	11
8. O que é priorização? .....	13
9. Dúvidas Frequentes .....	13
10. Cuidados Pós-Transplante .....	14
Referências .....	15

## APRESENTAÇÃO

A Central Estadual de Transplantes da Bahia (CET-BA) criou este manual para você, futuro receptor de córnea, que acaba de ser inscrito no Cadastro Técnico Único do Sistema Nacional de Transplantes (SNT).

Com o objetivo de ajudá-lo a entender quais os próximos passos, nestas páginas você encontrará informações sobre o processo de doação e transplante de córneas, além de esclarecer as dúvidas mais frequentes sobre o tema.

Estamos com você.

*Desejamos uma ótima leitura a todos!*

## QUEM SOMOS

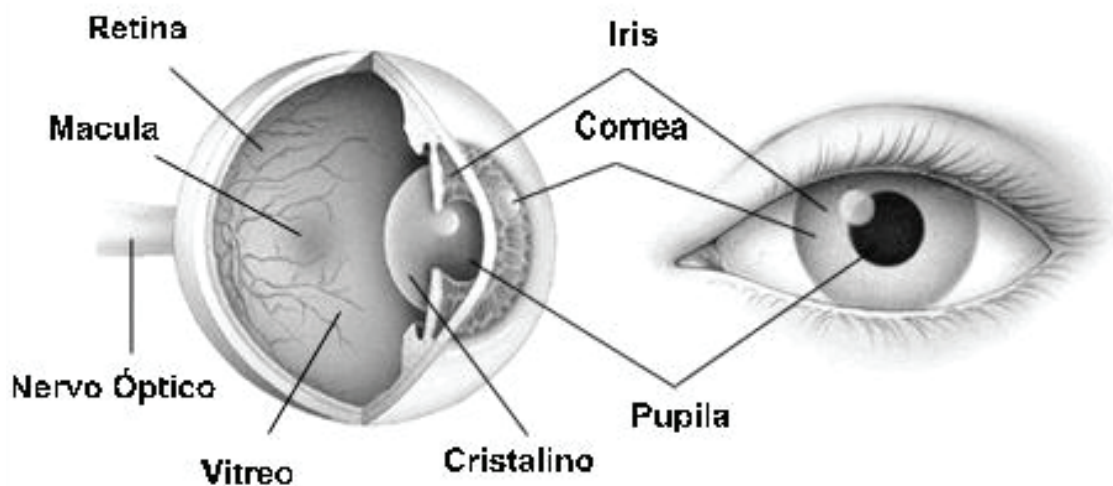
A CET-BA é um setor da Secretária de Saúde do Estado da Bahia que em articulação com o Sistema Nacional de Transplantes (SNT) executa as atividades referentes à notificação, doação, captação, distribuição e transplantes de órgãos e tecidos.

Ela é a responsável pelo gerenciamento do Cadastro Técnico Único, também conhecido como Lista Única.

É muito importante que você conheça o funcionamento do sistema de transplantes do seu estado. **Em caso de dúvidas, ligue 0800-284-0444.**

## 1. A CÓRNEA

A **córnea** é um tecido transparente, fino e resistente localizado na parte anterior do olho que tem papel fundamental na formação da visão. Ela possui três funções principais: Transmitir luz, definir o grau e proteger a parte anterior do olho como uma barreira contra agentes externos. Para seu bom funcionamento é necessário que a mesma tenha transparência satisfatória e curvatura adequada. Se há perda da sua integridade, ela se torna embaçada, desfocada e a luz não chega a retina de forma correta, prejudicando a visão.



Fonte: ARP-Como funciona o olho

A córnea pode ser acometida por diferentes patologias, sendo elas genéticas, hereditárias, causadas por defeitos de nascimento, ferimentos ou infecções. Algumas patologias estão associadas à curvatura da córnea, como o ceratocone, que é a principal causa de transplantes de córneas no Brasil. Outras, à saúde da córnea, como úlceras, degenerações e distrofias.

## **2. AGORA QUE JÁ SABEMOS UM POUCO SOBRE A CÓRNEA, QUE TAL DESCOBRIRMOS O QUE É TRANSPLANTE?**

Transplante é a transferência de células, tecidos ou órgãos de uma pessoa (doador) para outra pessoa (receptor). O transplante de córneas consiste na substituição da córnea opaca ou doente por uma córnea sadia, a fim de melhorar a visão ou corrigir defeitos oculares que ponham em risco a anatomia ou a função do olho. É um procedimento cirúrgico que pode ser realizado em caráter ambulatorial, ou seja, sem necessidade de ficar internado.

**Não esqueça de conversar com seu médico e esclarecer suas dúvidas sobre os riscos e benefícios do procedimento.**

## **3. PRECISO DE UM TRANSPLANTE DE CÓRNEA. QUAL O PRIMEIRO PASSO?**

Para começar, é preciso estar inscrito no **Cadastro Técnico Único - CTU** (antes conhecido como Lista Única). Para isso, você deverá procurar ou ser encaminhado pelo seu médico a uma equipe de transplante credenciada ao Sistema Nacional de Transplantes - SNT. Esta equipe irá examiná-lo, solicitar os exames necessários, acompanhá-lo periodicamente e realizar sua inscrição no Cadastro Técnico Único.

Para ter acesso a equipes cadastradas na Bahia, acesse:  
[www.saude.ba.gov.br/transplantes](http://www.saude.ba.gov.br/transplantes)

### **Na consulta de inscrição, é importante que seu médico:**

- Entregue o número do seu RGCT ou Registro Geral de Cadastro técnico, pois é com ele que você poderá acompanhar seu prontuário, posição na lista, ofertas e recusas de córneas e seu status no sistema;
- Explique os riscos e benefícios do transplante;
- Esclareça os critérios específicos de distribuição de córnea;
- Forneça as orientações gerais quanto a sua responsabilidade, como paciente e candidato a transplante, de manter seu cadastro atualizado (endereço e número de telefone para contato, para evitar que quando chegue a sua vez a equipe tenha dificuldade

em encontrá-lo ou falar com você) e comparecer as consultas de acompanhamento. Além de apresentá-lo ao site do SNT (<https://snt.saude.gov.br/>).

- Aplique o termo de consentimento livre e esclarecido, na presença de duas testemunhas, firmando sua ciência quanto a excepcionalidade do procedimento.

## 4. ENTENDENDO O CADASTRO TÉCNICO ÚNICO - CTU

O **Cadastro Técnico Único**, antes conhecido como Lista Única, é formado pelos potenciais receptores brasileiros (natos ou naturalizados) e estrangeiros residentes no país, inscritos para transplante. Cada tipo de órgão, tecido, célula ou parte do corpo tem sua própria lista.

O CTU não é como uma fila comum. Além da ordem de inscrição os critérios são elaborados e Regulamentados pelo Ministério da Saúde e classificados pelo seu médico para que cada órgão ou tecido selecionado seja o mais adequado possível a sua necessidade.

Quando inscrito pela equipe transplantadora, ou seja, seu médico do transplante, você será colocado/classificado em um dos três STATUS do Cadastro Técnico Único. São eles:

**ATIVO:** Paciente apto para o transplante, ou seja, você está em condições de ser chamado para o procedimento e participa da seleção para distribuição de córneas.

**SEMI-ATIVO:** Paciente sem condições de ser transplantado temporariamente. Nesta situação, você não participa da seleção para distribuição de córnea. Você não pode passar mais de 120 dias no status SEMI-ATIVO para que não seja removido do sistema automaticamente (“suspenso > 120 dias”).

**REMOVIDO:** Você foi excluído da lista por alguma razão. Mas poderá ser inscrito novamente pelo seu médico, caso ainda seja necessário. Entretanto, perderá sua posição na lista de espera. Terá uma nova data de inscrição e um novo RGCT.

## 5. QUAL O MEU STATUS?

\* Coletar e encaminhar para a CET - BA amostra sanguínea para triagem sorológica, com objetivo de melhorar a logística caso família defina por doação após o diagnóstico da ME.

### 1. Notificação de possível doador

Objetivo desta ação: Identificar potenciais doadores visando ofertar assistência, acompanhamento e manutenção adequada.

1º) **Acesse:** <http://www.saude.ba.gov.br/transplantes> e selecione a opção “Lista de espera” no canto esquerdo da tela;

GOVERNO DO ESTADO SECRETARIA DA SAÚDE

ACESSO À INFORMAÇÃO | OUVIDORIA | TRANSPARÊNCIA | PERGUNTAS FREQUENTES | MAPA DO SITE

Início Acesso rápido ▾ Institucional ▾ Atenção à saúde ▾ Educação ▾ Vigilância em saúde Eventos Notícias Menu de Governo ▾ Q

## Lista de espera

Início / Doação de Órgãos / Lista de espera

- Sobre a Doação de Órgãos
- Sistema Estadual de Transplante
- Processo de Doação/Transplantes
- Legislação sobre Transplantes
- Estatísticas de Transplantes na Bahia
- Lista de espera**
- Credenciamento de equipes

### Como funciona a “fila única”?

É muito importante que as pessoas saibam como funciona a assim chamada “fila única”. Quando ouvimos esta expressão naturalmente pensamos na fila de entrada do cinema que respeita a ordem de chegada do espectador para entrar na sala. No caso dos transplantes este termo é impróprio pois as coisas não são exatamente como na fila do cinema e é esta a maior causa de confusão, até para os próprios pacientes. Vejamos como funciona a lista no caso dos transplantes.

A cada vez que surge um doador a Central é informada e processa a seleção dos possíveis receptores para os vários órgãos. Esta seleção leva em conta o tempo de espera para o transplante, o grupo sanguíneo, o peso e altura do doador, com nuanças próprias para cada órgão. Só isto faz com que nem sempre o mais antigo (o que chegou primeiro na fila do cinema) fique em primeiro lugar na “fila” daquele doador. Além disso, é preciso levar em conta alguns exames feitos no doador para ver se ele é portador de infecções, como por exemplo, as hepatites por vírus B ou C. Caso um desses exames seja positivo as equipes não aceitam os órgãos para transplantar receptores negativos para a tal infecção pois isto representa um risco de contaminar o receptor com uma doença que colocará em risco sua saúde. Nesses casos algumas equipes aceitam os órgãos para transplantá-los em receptores que tenham a mesma infecção e estes podem não ser os primeiros da “fila”.

Outras vezes o receptor que foi selecionado em primeiro lugar pode não estar momentaneamente em condições de receber um transplante em consequência de complicações clínicas ou não pode ser localizado, não quer ser transplantado naquele momento, etc e portanto, para aquele doador ele é preterido. Algumas vezes a equipe médica responsável pela realização do transplante não está disponível (acontece em feriados prolongados, época de Congressos das especialidades) e o paciente selecionado não pode ser transplantado. Enfim são várias as razões que fazem com que a “fila única” para o transplante seja diferente da fila única do cinema. O importante é saber que se ele não for transplantado com aquele doador ele não perde o seu lugar na lista. É como se ele saísse da fila do cinema e voltasse noutro dia, seu lugar do dia anterior, estaria reservado para ele. Isto não acontece na fila do cinema...

2º) Desça o cursor de rolamento de página e acesse o link “Situação no cadastro técnico de córnea”.

Início Acesso rápido ▾ Institucional ▾ Atenção à saúde ▾ Educação ▾ Vigilância em saúde Eventos Notícias Menu de Governo ▾ Q

### Lista de espera

Órgão	Paciente
Rim	1138
Fígado	4
Córneas	663

Atualizado em junho/2019

### Registro Geral da Central de Transplantes (RGCT)

O Registro Geral da Central de Transplantes (RGCT) pode ser obtido com a equipe médica ou na Central de Transplantes. Para acompanhar seu cadastro, acesse abaixo:

- Situação no cadastro técnico de rim
- Situação no cadastro técnico de fígado
- Situação no cadastro técnico de córnea

Ou acesse o Sistema Nacional de Transplantes, clique em prontuário do paciente e em seguida selecione o tipo de transplante desejado. Para mais informações, entre em contato com o seu médico responsável ou com a central de transplantes da Bahia.

3º) Você será redirecionado ao site do SNT. Insira os dados cadastrais solicitados (nº CPF, ano de nascimento e seu RGCT) além das letras ou números oferecidos pelo site para ter acesso a sua situação no sistema.

SNT - Sistema Nacional de TI

https://snt.saude.gov.br/consulta/ConsultaReceptorCA.aspx

**Consulta à Situação no Cadastro Técnico de Córnea**

RGCT :  Digite o ano do nascimento do receptor com quatro dígitos:   
 ( Digite o Registro com o hífen )

CPF:  Digite os caracteres ao lado :  **SXUX**

O Registro Geral da Central de Transplantes (RGCT) pode ser obtido com a equipe médica ou na Central de Transplantes.

4º) Suas informações aparecerão como no exemplo abaixo:

**Consulta à Situação no Cadastro Técnico de Córnea**

RGCT :  Digite o ano do nascimento do receptor com quatro dígitos:   
 ( Digite o Registro com o hífen )

CPF:  Digite os caracteres ao lado :  **L8RN**

O Registro Geral da Central de Transplantes (RGCT) pode ser obtido com a equipe médica ou na Central de Transplantes.

<b>Nome :</b>	<b>RGCT:</b>
<b>Cartão Sus :</b>	<b>CPF :</b>
<b>Sexo :</b>	<b>Data de Nascimento :</b>
<b>Endereço :</b>	<b>CEP :</b>
<b>Cidade :</b>	<b>UF :</b>
<b>Telefone :</b>	<b>Telefone :</b>
<b>Email :</b>	<b>Telefone :</b>
<b>Nome da Mãe :</b>	
<b>Data Inscrição :</b>	<b>Inscrição para o olho :</b>

<b>Posição na lista ativa :</b>	<b>Status :</b>
<b>Posição no cadastro técnico :</b>	<b>Data do status :</b>

**Equipe :**

**Hospital :**

**Diagnóstico :**

**Características aceitáveis do doador ( informado pela equipe )**

<b>Idade Mínima :</b>	<b>anos</b>	<b>Avaliação mínima da córnea :</b>
<b>Idade Máxima :</b>	<b>anos</b>	

## 6. MUDEI DE STATUS, POR QUÊ?

Veja abaixo algumas possíveis razões para modificação do seu STATUS:

### SEMI-ATIVO

- Sem condições clínicas para o transplante no momento;
- Os exames pré-transplantes estão incompletos ou fora da validade;
- Transplante suspenso por mudança de convênio (por escolha do paciente);

### REMOVIDO

- Abandono do tratamento;
- Sem condições clínicas para o transplante;
- Pós-transplante lamelar anterior;
- Pós-transplante com córnea importada;
- Removido administrativamente

**FIQUE LIGADO:** Se você recusar por 05 vezes a oferta de córneas, o sistema excluirá seu nome da lista de seleção automaticamente: "REMOVIDO APÓS 5 RECUSAS".

Caso isso ocorra e ainda necessite do transplante de córneas, você poderá ser novamente inscrito pela equipe transplantadora com um novo RGCT e com uma nova colocação na lista, como paciente novo.

## 7. A CENTRAL DE TRANSPLANTE E A DISTRIBUIÇÃO DAS CÓRNEAS

Os tópicos a seguir visam esclarecer o caminho percorrido pela córnea do doador até sua chegada ao receptor.

- Familiar aceita doar as córneas do seu ente querido após sanar suas dúvidas em entrevista com a equipe de captação.
- A captação das córneas é realizada por um profissional especializado e encaminhada ao Banco de Olhos.
- No Banco de Olhos, as córneas são avaliadas e preservadas, seguindo todas as normas de segurança prevista pela Agência Nacional de Vigilância Sanitária.
- Após avaliação da qualidade da córnea e liberação dos exames de sorologias, o Banco de Olhos encaminha os dados para a Central de Transplantes da Bahia.
- A Central de Transplantes gera um ranking dos pacientes ATIVOS

no Cadastro Técnico Único para cada doador e entra em contato com o médico do paciente selecionado ofertando à córnea.

- A equipe médica responsável pelo paciente tem até 1 hora para aceitar ou não o tecido ofertado.
- Ao avaliar que o tecido servirá para o seu paciente, a equipe do seu médico entrará em contato com você por telefone.

### **ATENÇÃO:**

É muito importante que você mantenha seus dados cadastrais atualizados. Informe ao seu médico mudanças de endereço ou número de telefones.

- Caso o médico avalie que a córnea ofertada não é boa para o seu problema específico, será enviada uma recusa em impresso próprio a Central de Transplantes e a córnea será ofertada para o próximo da fila.

VOCÊ TEM O DIREITO DE SER COMUNICADO PELA SUA EQUIPE MÉDICA TRANSPLANTADORA SOBRE QUALQUER SELEÇÃO QUE SEJA CONTEMPLADO E O PORQUÊ DA RECUSA NA OPORTUNIDADE.

Agora que você já sabe o funcionamento da lista de espera e como a córnea chegará até você, é necessário que entenda o que chamamos de PRIORIZAÇÃO ou no que consiste o “paciente priorizado em lista”.

## 8. O QUE É PRIORIZAÇÃO?

Em lista de transplantes, quando um paciente é priorizado significa que ele se encaixa nos critérios de gravidade estabelecidos e pré-determinados pelo Ministério da Saúde. Para Transplante de córneas, os critérios são:

- Retransplante após falência primária do enxerto;
- Descementocele;
- Receptor com idade inferior a 7 anos com opacidade corneana bilateral;
- Olho perfurado e;
- Úlcera de córnea sem resposta ao tratamento clínico.

A solicitação de priorização de um paciente é de competência da equipe médica transplantadora munida dos documentos que comprovem a gravidade do quadro clínico. Estes são enviados a Central de Transplantes, que por sua vez lança no sistema a priorização.

## 9. DÚVIDAS FREQUENTES

### - Quanto custa um transplante de córnea?

O transplante de córnea é um procedimento que além de oferecido pelo Sistema Único de Saúde - SUS de forma gratuita, pode ser realizado em clínicas e hospitais da rede privada ou filantrópica conforme escolha do paciente (receptor). **Ressaltamos contudo que a córnea é gratuita em todas as modalidades de pagamento e o critério de seleção na lista de espera é igual para todos.**

### - Posso mudar de equipe médica?

Sim. A mudança pode ocorrer a qualquer momento por escolha do paciente sem que seja modificada a data de inscrição na lista de espera, desde que você repasse ao novo médico o número do seu RGCT. Para isso, a nova equipe transplantadora e você deverão assinar o termo de anuência concordando com a mudança de equipe. Em posse deste termo, você ou o seu médico deverá encaminhá-lo a CET-Ba, com a documentação para a transferência, regularização e efetivação do cadastro (os documentos consistem: RG, cartão do SUS, Termo de anuência)

### **- O transplante dói?**

A sensação de dor é muito pessoal, mas, em geral, há pouca ou nenhuma dor. Quando queixa de dor, o uso de analgésicos é orientado.

### **- Posso saber quem doou a córnea?/ Posso conhecer a família do doador?**

Não. Por lei, essa informação é sigilosa e visa manter o direito de ambas as partes a privacidade e ao respeito ético.

### **- Há risco de rejeição a córnea transplantada?**

Sim. Em todo transplante há o risco de rejeição, mas no caso do transplante de córneas é possível controlar a rejeição com uso de medicações.

## **10. CUIDADOS PÓS-TRANSPLANTE:**

Como em todo procedimento cirúrgico há alguns cuidados básicos que são necessários no pós-operatório do transplante de córnea com o objetivo de evitar ao máximo complicações e/ou rejeição do tecido. São eles:

- Lavagem das mãos com água e sabão antes e após qualquer necessidade de tocar o olho ou áreas próximas como as pálpebras e cílios;
- Evitar apertar, coçar e/ou esfregar os olhos;
- Manter uso de oclusor e repouso conforme orientação do seu médico. Normalmente o período de repouso é de 4 semanas;
- Utilização dos colírios prescritos conforme recomendação médica. É importante não interromper o uso dos colírios antes do prazo estabelecido pelo seu médico. Esse cuidado é muito importante na prevenção de rejeição e infecção da nova córnea.
- Comparecer as consultas oftalmológicas de rotina para realização de exames e identificação precoce de possíveis complicações.

## 11. REFERÊNCIAS

1. Figura 1 Como funciona o olho. Disponível em: [https://www.retinaportugal.org.pt/dist\\_retina/como\\_fun\\_olho.htm](https://www.retinaportugal.org.pt/dist_retina/como_fun_olho.htm) ; Acesso em Julho de 2019.
2. Córnea. Disponível em: <http://www.saude.gov.br/saude-de-a-z/doacaode-orgaos/cornea> ; . Acesso em Julho de 2019.
3. Lista de espera. Disponível em: <http://www.saude.ba.gov.br/transplantes/lista-de-espera/> ; Acesso em Julho de 2019.
4. Transplante de Córnea. Disponível em <https://www.iorj.med.br/transplantede-cornea-2/> ;. Acesso em Agosto de 2019.
5. Transplante de Córnea: Cuidados no pós-operatório. Disponível em <https://www.saudebemestar.pt/pt/clinica/ofthalmologia/transplante-de-cornea/> ; Acesso em Agosto de 2019.



0,1    O V E J A D A    0,2  
N V I D A F C O M M  
0,15    O B O N S O O L H O S    0,3

# DIGA SIM!

SEJA DOADOR DE CÓRNEAS

## 0800 284 0444

Saiba mais em:

[www.saude.ba.gov.br/transplantes](http://www.saude.ba.gov.br/transplantes)

 /transplantesbahia      /saudegovba

