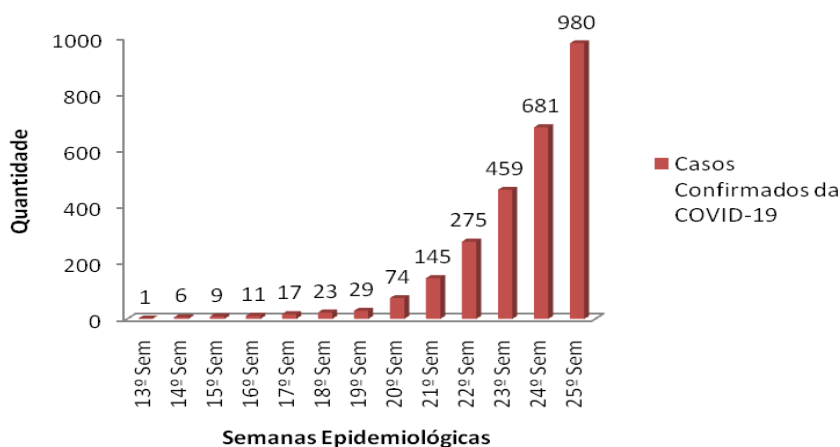


**BOLETIM INFORMATIVO
COVID-19 Nº 02/2020**
Período: Da 13ª a 25ª
Semana Epidemiológica**Núcleo Regional de
Saúde Nordeste****PERFIL DA COVID-19 NA MACRORREGIÃO DE SAÚDE NORDESTE**

As Semanas Epidemiológicas são contadas de domingo a sábado, por convenção internacional. A primeira semana do ano é aquela que contém o maior número de dias de janeiro e a última a que contém o maior número de dias de dezembro. Assim, até 25ª Semana Epidemiológica (14 a 20.06.2020) foram registrados 980 casos confirmados da infecção pelo COVID-19 distribuídos nos 33 municípios (100%) da Macrorregião, sendo 18 da Região de Alagoínhas e 15 da Região de Ribeiro do Pombal.

Salienta-se que os municípios de Fátima, Heliópolis e Pedrão tiveram os seus primeiros casos confirmados da referida doença na última semana epidemiológica. Destaca-se, entre os casos descritos, a ocorrência de 562 (57,3%) pacientes recuperados e 22 (2,3%) óbitos, totalizando 396 (40,4%) casos da COVID-19 ativos até o final da 25ª semana epidemiológica. A evolução dos casos confirmados da COVID-19 podem ser observados no Gráfico 1.

Gráfico 1: Evolução dos casos confirmados da COVID-19 na Macrorregião Nordeste da 13ª Semana Epidemiológica até a 25ª Semana Epidemiológica. 2020.



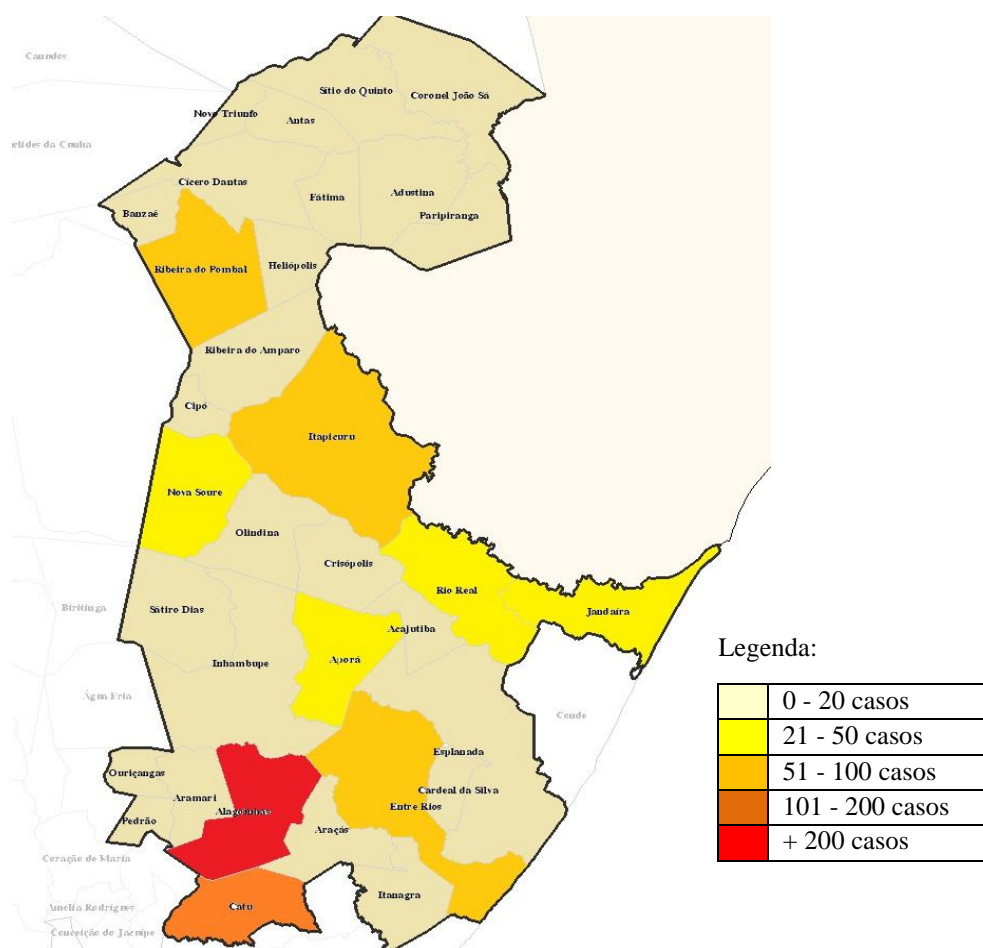
Fonte: Vigilâncias Epidemiológicas do NRS Nordeste e dos 33 municípios da Macrorregião

#FIQUE EM CASA**A BAHIA CONTRA
O CORONAVIRUS**

Nota-se que o incremento do número de casos confirmados da COVID-19 na Macrorregião de Saúde Nordeste da 24ª para 25ª Semana Epidemiológica foi de 299 casos, ou seja, 43,9% de incremento dos casos nesse período. Ressalta-se que a referida taxa para a Bahia no mesmo período foi de 26,6%.

Os casos confirmados da COVID-19 na Macrorregião Nordeste se distribuí de forma espacial, conforme a Figura 1.

Figura 1 - Distribuição espacial por número de casos confirmados de Covid-19. Macrorregião de Saúde Nordeste, 2020.



Fonte: Vigilâncias Epidemiológicas do NRS Nordeste e dos 33 municípios da Macrorregião

Salienta-se que os casos confirmados da COVID-19 são distribuídos por desfecho, conforme Tabela 1.

Tabela 1: Distribuição por desfecho dos casos confirmados por tipo de diagnóstico COVID-19 por Região de Saúde da 13ª Semana Epidemiológica até a 25ª Semana Epidemiológica. 2020.

Região de Saúde	Casos Curados	Óbitos	Casos Ativos (até 25ª Sem.)	Total
Região de Alagoinhas	465	17	284	766
Região de Ribeira do Pombal	97	05	112	214
Total	562 (57,3%)	22 (2,2%)	396 (40,4%)	980 (100%)

Fonte: Vigilâncias Epidemiológicas do NRS Nordeste e dos 33 municípios da Macrorregião

Em relação ao tipo de teste para confirmação diagnóstica dos casos positivos da COVID-19 na Macrorregião se observou que em 451 (46%) foi RT PCR, 502 (51,2%) dos casos o Teste Rápido e em 27 (2,8%) dos casos o Critério Clínico-Epidemiológico, conforme Tabela 2.

Tabela 2: Distribuição de casos confirmados por tipo de diagnóstico COVID-19 por Região de Saúde da 13ª Semana Epidemiológica até a 25ª Semana Epidemiológica. 2020.

Região de Saúde	RT PCR	Teste Rápido	Critério Clínico-Epidemiológico	Total
Região de Alagoinhas	386	354	26	766
Região de Ribeira do Pombal	65	148	1	214
Total	451 (46%)	502 (51,2%)	27 (2,8%)	980 (100%)

Fonte: Vigilâncias Epidemiológicas do NRS Nordeste e dos 33 municípios da Macrorregião

Em relação ao Coeficiente ou Taxa de Incidência, definida como: número de casos novos de uma doença ou outra afecção de saúde, dividido pela população em risco da doença (população exposta) em um espaço geográfico durante um tempo especificado, ocorrentes na Região de Saúde fica explícito que a população apresenta risco de adoecimento e transmissão viral.

Assim, conforme Tabela 3, os municípios de Catu (2,98 para cada 1.000hab.), Jandaíra (2,24 para cada 1.000hab.), Alagoinhas (2,10 para cada 1.000hab.) e Aporá (1,97 para cada 1.000hab.) se destacam com maiores números de casos para cada 1.000 habitantes na Macrorregião. Destaca-se o crescimento da referida taxa no município de

Jandaíra. Entretanto, diversas variáveis interferem na identificação dessas taxas, como por exemplo, o número de testes realizados.

Apresenta-se, nas Tabelas 3 e 4, por ordem decrescente, o Coeficiente de Incidência por município e Região de Saúde:

Tabela 3 – Coeficiente de Incidência (por 1.000hab.) na Região de Alagoinhas. (Da 13ª Semana Epidemiológica até a 25ª Semana Epidemiológica). 2020.

Município	População Estimada 2019 (Hab.)	Total de Casos Confirmados COVID-19	Coeficiente de Incidência (por 1.000 hab)
Catu	54704	163	2,98
Jandaíra	10709	24	2,24
Alagoinhas	151.596	319	2,10
Aporá	17731	35	1,97
Itapicuru	35576	52	1,46
Entre Rios	41780	58	1,39
Rio Real	40732	42	1,03
Itanagra	6441	6	0,93
Cardeal da Silva	9295	7	0,75
Sátiro Dias	17273	9	0,52
Acajutiba	15159	7	0,46
Esplanada	37237	17	0,46
Aramari	11397	5	0,44
Ouriçangas	8564	3	0,35
Crisópolis	21103	7	0,33
Araças	12.177	4	0,33
Inhambupe	39926	7	0,18
Pedrão	7347	1	0,14
TOTAL	538747	766	1,42

Fonte: Vigilâncias Epidemiológicas do NRS Nordeste e dos 33 municípios da Macrorregião

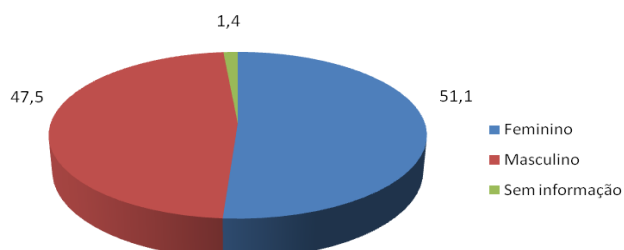
Tabela 4 – Coeficiente de Incidência (por 1.000hab.) na Região de Ribeira do Pombal. (Da 13ª Semana Epidemiológica até a 25ª Semana Epidemiológica). 2020.

Município	População Estimada 2019 (Hab.)	Total de Casos Confirmados COVID-19	Coeficiente de Incidência (por 1.000 hab)
Nova Soure	26947	40	1,48
Ribeira do Amparo	14592	19	1,30
Banzaê	13229	15	1,13
Ribeira do Pombal	53807	51	0,95
Cipó	17300	15	0,87
Coronel João Sá	15895	11	0,69
Paripiranga	28989	18	0,62
Adustina	17040	9	0,53
Cícero Dantas	32515	14	0,43
Novo Triunfo	15440	5	0,32
Olindina	28229	9	0,32
Fátima	17890	3	0,17
Antas	19291	3	0,16
Sítio do Quinto	9986	1	0,10
Heliópolis	13031	1	0,08
TOTAL	324181	214	0,66

Fonte: Vigilâncias Epidemiológicas do NRS Nordeste e dos 33 municípios da Macrorregião

No que diz respeito ao perfil dos 980 casos confirmados da COVID-19 na Macrorregião, até a 25ª Semana Epidemiológica, 501 (51,1%) pacientes foram do sexo feminino (51,1%), conforme Gráfico 2.

Gráfico 2: Perfil dos casos confirmados da COVID-19 na Macrorregião Nordeste da 13ª Semana Epidemiológica até a 25ª Semana Epidemiológica. 2020.



Fonte: Vigilâncias Epidemiológicas do NRS Nordeste e dos 33 municípios da Macrorregião

Quanto à faixa etária se observa a manutenção da predominância dos adultos jovens (de 20 a 49 anos) com o registro de 578 (59%) casos da COVID-19, conforme Tabela 5.

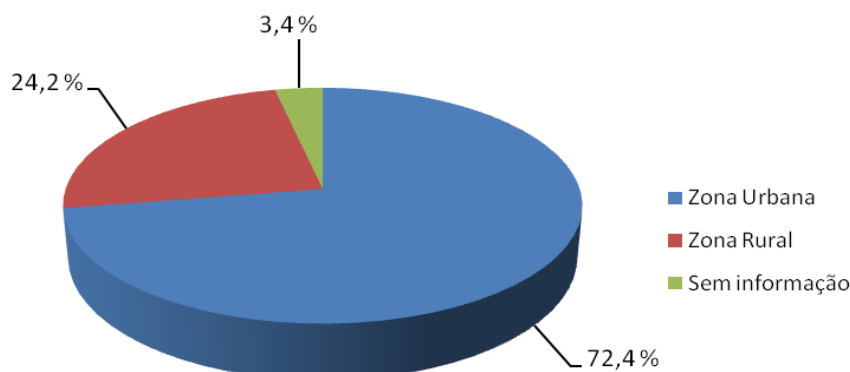
Tabela 5: Distribuição dos casos confirmados por faixa etária na Macrorregião Nordeste, 2020.

FAIXA ETÁRIA	CASOS		RISCO
	N	%	
< 1 anos	7	0,71	Baixo
1 a 4 anos	18	1,84	Baixo
5 a 9 anos	17	1,73	Baixo
10 a 19 anos	65	6,63	Baixo
20 a 29 anos	175	17,86	Baixo
30 a 39 anos	238	24,29	Baixo
40 a 49 anos	165	16,84	Baixo
50 a 59 anos	108	11,02	Médio
60 a 69 anos	62	6,33	Alto
70 a 79 anos	50	5,10	Alto
80 anos ou +	39	3,98	Alto
Sem informação	36	3,67	
TOTAL	980	100	

Fonte: Vigilâncias Epidemiológicas do NRS Nordeste e dos 33 municípios da Macrorregião

No que diz respeito à situação do domicílio, identificou-se que 710 (72,4%) dos casos confirmados da COVID-19 residem na zona urbana dos municípios da Macrorregião Nordeste, conforme Gráfico 3.

Gráfico 3: Situação do domicílio dos casos confirmados da COVID-19 na Macrorregião Nordeste da 13ª Semana Epidemiológica até a 25ª Semana Epidemiológica. 2020.



Fonte: Vigilâncias Epidemiológicas do NRS Nordeste e dos 33 municípios da Macrorregião

Nota-se, portanto, que, em consonância com os dados registrados no Brasil e no mundo, na Macrorregião Nordeste os casos confirmados da COVID-19 estão majoritariamente localizados nos centros urbanos.

PERMANÊNCIA DE PACIENTES EM UNIDADES HOSPITALARES, UPA 24 HORAS E PRONTO ATENDIMENTO DA MACRORREGIÃO NORDESTE

A Macrorregião de Saúde Nordeste possui 26 Unidades Hospitalares (públicas e privadas), 09 Prontos Atendimentos (PAs) e 03 Unidades de Pronto Atendimento 24 horas (UPA 24h) que atendem aos casos suspeitos e/ou confirmados da COVID-19. Até o final da 25ª semana epidemiológica, foram registradas 248 entradas com permanência nas Unidades Hospitalares, UPA 24h e PA de pacientes com suspeita ou confirmação da COVID-19. Dessas entradas, 42% (104) foram pacientes do sexo feminino e 58% pacientes do sexo masculino. Os pacientes possuem a distribuição da faixa etária conforme a Tabela 6.

Tabela 6: Distribuição dos casos suspeitos ou confirmados por faixa etária que necessitaram de internamento na Macrorregião Nordeste (da 13ª Semana Epidemiológica até a 25ª Semana Epidemiológica), 2020.

FAIXA ETÁRIA	CASOS	
	N	%
< 1 anos	4	1,61
1 a 4 anos	3	1,21
5 a 9 anos	1	0,40
10 a 19 anos	5	2,02
20 a 29 anos	6	2,42
30 a 39 anos	15	6,05
40 a 49 anos	41	16,53
50 a 59 anos	37	14,92
60 a 69 anos	34	13,71
70 a 79 anos	37	14,92
80 anos ou +	58	23,39
Sem informação	7	2,82
TOTAL	248	100

Fonte: Atenção Integral à Saúde/Atenção Especializada do NRS Nordeste e as 38 Unidades de Saúde da Macrorregião

Salienta-se que, conforme Tabela 6, os idosos (acima de 60 anos) representam o grupo etário que mais necessitaram permanecer em Unidades Hospitalares, UPAs 24h e PA. Além disso, do total de pacientes que foram admitidos nessas unidades, 20 (8,1%) evoluíram para ventilação mecânica sob uso de intubação orotraqueal (IOT), sendo que desses, 13 (65%) eram idosos.

ÓBITOS NA MACRORREGIÃO DE SAÚDE NORDESTE

Em relação aos óbitos ocorridos pela COVID-19 foram registrados, no período, um total de 22 óbitos, em 13 municípios da Macrorregião Nordeste, sendo que desses óbitos, 17 ocorreram na Região de Alagoinhas e 05 na Região de Ribeira do Pombal, conforme tabela 5. A taxa de letalidade da Macrorregião no período foi de 2,2%,

equivalente ao indicador da Bahia visto que no mesmo período, o Estado registrou 2,98% da taxa de letalidade.

O município de Alagoinhas, com população estimada de 151.596 habitantes, se mantém como o maior número de óbitos da Macrorregião (08), representando 36,4% dos casos registrados, seguido dos municípios de Aporá, com população estimada de 17.731 habitantes, com 2 casos (9,1%) e Jandaíra, com população estimada de 10.709, e também com 2 casos (9,1%), conforme descrito na Tabela 7.

Tabela 7 – Óbitos por Municípios da Macrorregião Nordeste. (Da 13ª Semana Epidemiológica até a 25ª Semana Epidemiológica). 2020.

Município	Região de Saúde	Óbitos	
		N	%
Alagoinhas	Alagoinhas	8	36,40%
Aporá	Alagoinhas	2	9,10%
Jandaíra	Alagoinhas	2	9,10%
A dustina	Ribeira do Pombal	1	4,50%
Cardeal da Silva	Alagoinhas	1	4,50%
Catu	Alagoinhas	1	4,50%
Cícero Dantas	Alagoinhas	1	4,50%
Itanagra	Alagoinhas	1	4,50%
Itapicuru	Alagoinhas	1	4,50%
Paripiranga	Ribeira do Pombal	1	4,50%
Ribeira do Amparo	Ribeira do Pombal	1	4,50%
Ribeira do Pombal	Ribeira do Pombal	1	4,50%
Rio Real	Alagoinhas	1	4,50%
TOTAL		22	100%

Fonte: Vigilâncias Epidemiológicas do NRS Nordeste e dos 33 municípios da Macrorregião

Entre os óbitos confirmados pela COVID-19, destaca-se que 08 (36,4%) foram do sexo feminino e 14 (63,6%) do sexo masculino. Em relação à faixa etária, 15 (68,2%) foram idosos (acima de 60 anos), conforme Tabela 8.

Tabela 8: Distribuição dos óbitos confirmados da COVID-19 por faixa etária na Macrorregião Nordeste, 2020.

FAIXA ETÁRIA	ÓBITOS CONFIRMADOS	
	Nº	%
< 1 ano	1	4,5
20 a 29 anos	1	4,5
30 a 39 anos	1	4,5
40 a 49 anos	2	9,1
50 a 59 anos	2	9,1
60 a 69 anos	2	9,1
70 a 79 anos	4	18,2
80 anos ou +	9	40,9
TOTAL	22	100

Fonte: Vigilâncias Epidemiológicas do NRS Nordeste e dos 33 municípios da Macrorregião

Assim, a partir dos dados acima descritos, nota-se que os óbitos ocorreram em maior número em idosos, demonstrando que essa faixa etária continua representando o grupo de risco mais suscetível as complicações da COVID-19.

PRINCIPAIS AÇÕES DE ENFRENTAMENTO DA COVID-19 REALIZADAS PELO NÚCLEO REGIONAL DE SAÚDE NORDESTE

Principais ações realizadas conforme Plano de Contingências para Enfrentamento do Novo Coronavírus (COVID-19) do Núcleo Regional de Saúde Nordeste e sua Base Regional de Saúde de Cícero Dantas até a 25ª Semana Epidemiológica:

- ✓ Realizado apoio técnico diário as equipes gestoras e coordenações dos 33 municípios e 26 Unidades Hospitalares da Macrorregião Nordeste, incluindo a formação de grupos de *Whatsapp* para monitoramento e assessoramento técnico;
- ✓ Realizado monitoramento diário dos pacientes suspeitos e/ou confirmados da COVID-19 internados nos leitos clínicos e UTI na Macrorregião;
- ✓ Orientações técnicas as equipes gestoras das Unidades de Saúde para manejo do paciente suspeito ou confirmado da COVID-19;

- ✓ Da 13ª a 25ª Semana Epidemiológica foram emitidas um total de 76 Notas de Utilidade Pública (NUP) com a atualização diária do número de casos confirmados da COVID-19 na Macrorregião;
- ✓ Foram realizadas visitas técnicas da equipe da Atenção Integral à Saúde/Atenção Básica do Núcleo em 09 municípios (Aporá, Araçás, Aramari, Cipó, Esplanada, Olindina, Ouriçangas, Pedrão e Sátiro Dias) para supervisão do atendimento e das medidas preventivas frente a pandemia nas Unidades Básicas de Saúde;
- ✓ Realizada a Webreunião do Colegiado Integrado de Coordenadores Municipais da Atenção Básica (COCAB) e da Vigilância Epidemiológica (COVIEP) abordando a temática dos Testes Rápidos para os 33 municípios da Macrorregião;
- ✓ Realizada no dia 10.06.2020 a Webreunião sobre a Portaria nº 1.445 que institui os Centros de Atendimento para enfrentamento à COVID-19 nos municípios;
- ✓ Elaborado e disponibilizado para os 33 municípios da Macrorregião o documento “Orientações técnicas para os templos religiosos no contexto da pandemia COVID-19”;
- ✓ Em atenção a Portaria DIVISA nº 002 de 25 de maio de 2020, publicada no DOE em 29 de maio e a Nota Técnica nº 34/2020 ANVISA, a Vigilância Sanitária do NRS Nordeste realizou inspeção sanitária e prestou esclarecimentos nos Estabelecimentos de Média e Alta Complexidade e às Vigilâncias Municipais e aos sobre a proibição da instalação, em espaço de quaisquer natureza, de túneis ou outras estruturas (estandes, câmaras, portões) com aspersão/borrifação de desinfetantes, pulverizadores ou radiação UV-C em seres humanos;
- ✓ A Vigilância Sanitária do NRS Nordeste realizou inspeção sanitária na Cervejaria Petrópolis da Bahia LTDA em Alagoinhas para verificar o cumprimento das Boas Práticas de Fabricação os critérios e os procedimentos extraordinários e temporários da preparação de Álcool 70% glicerinado sem prévia autorização da ANVISA, em virtude da emergência de saúde pública internacional relacionada ao SARS-CoV-2 conforme RDC Nº 350, de 19 de março de 2020.

EQUIPE DE ELABORAÇÃO

- ✓ Engracia Figueiredo Lima
- ✓ Giovanna Santana Queiroz
- ✓ Moacir Lira de Oliveira
- ✓ Samantha de Jesus Andrade
- ✓ Simone da Silva Oliveira
- ✓ Wilza Carla Mota Brito Lima
- ✓ Willian Jackson Abreu de Jesus

EQUIPE DA SALA DE SITUAÇÃO NRS NORDESTE

- ✓ **Coordenação do NRS Nordeste:** Rogério Ribeiro Ramos
- ✓ **Coordenação Administrativa NRS Nordeste:** Maria Edileuza Vítório Dias
- ✓ **Apoio Administrativo:** Denise Conceição Bispo, Denise Viana Gomes da Fonseca e Eurides Barbosa Santos Ferreira
- ✓ **Assistência Farmacêutica:** Giovanna Santana Queiroz, Luiz Marcelo Freitas Moreira, Renata Souza de Carvalho e Roberto de Jesus Barbosa
- ✓ **Atenção Integral à Saúde:** Luzia Marlene Viveiros Machado, Moacir Lira de Oliveira, Rafaela Meira Barreto, Samantha de Jesus Andrade e Simone da Silva Oliveira
- ✓ **Vigilância Epidemiológica:** Engracia Figueiredo Lima, Jandira Silva de Souza, Leonor de Barros Brandão e Wilza Carla Mota Brito Lima
- ✓ **Laboratório de Vigilância da Qualidade da Água:** Ana Lúcia Alves Santos
- ✓ **Vigilância Sanitária, Ambiental e Saúde do Trabalhador:** Claudine Telles de Araújo, Denaque de Carvalho e Silva Moraes, Ione Rosely Cruz Carvalho, Jácea Santiago Pinto de Almeida, Jadilene Castro Guedes Soares e Willian Jackson Abreu de Jesus