

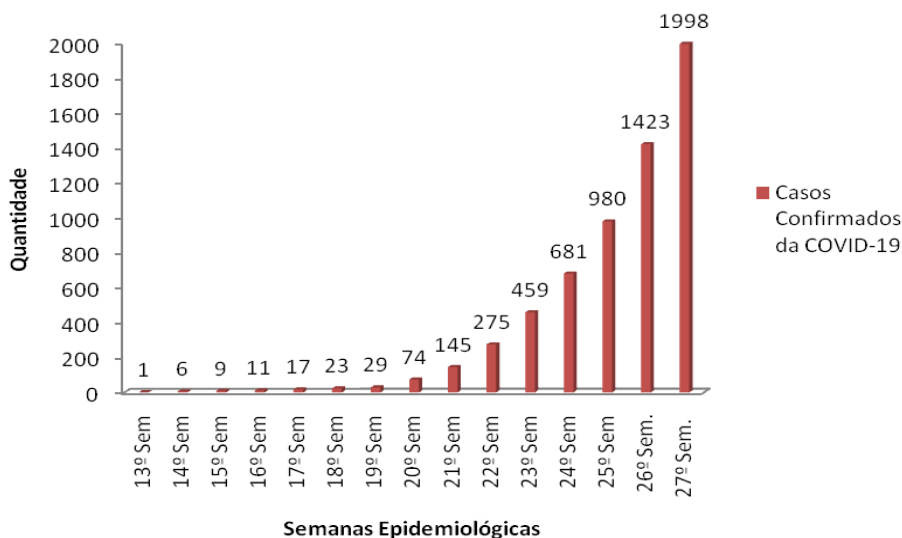
**BOLETIM INFORMATIVO
COVID-19 Nº 04/2020**
Período: Da 13ª a 27ª
Semana Epidemiológica**Núcleo Regional de
Saúde Nordeste****PERFIL DA COVID-19 NA MACRORREGIÃO DE SAÚDE NORDESTE**

Até a 27ª Semana Epidemiológica foram registrados 1.998 casos confirmados da infecção pelo COVID-19 distribuídos em todos os municípios da Macrorregião, sendo 18 da Região de Alagoinhas e 15 da Região de Ribeiro do Pombal.

Entre os casos descritos, se destacam a ocorrência de 1.063 (53,2%) pacientes recuperados e 39 (2%) óbitos, totalizando 896 (44,8%) casos da COVID-19 ativos até o final da 27ª semana epidemiológica.

A evolução dos casos confirmados da COVID-19 podem ser observados no Gráfico 1.

Gráfico 1: Evolução dos casos confirmados da COVID-19, na Macrorregião de Saúde Nordeste, da 13ª Semana Epidemiológica até a 27ª Semana Epidemiológica. 2020.



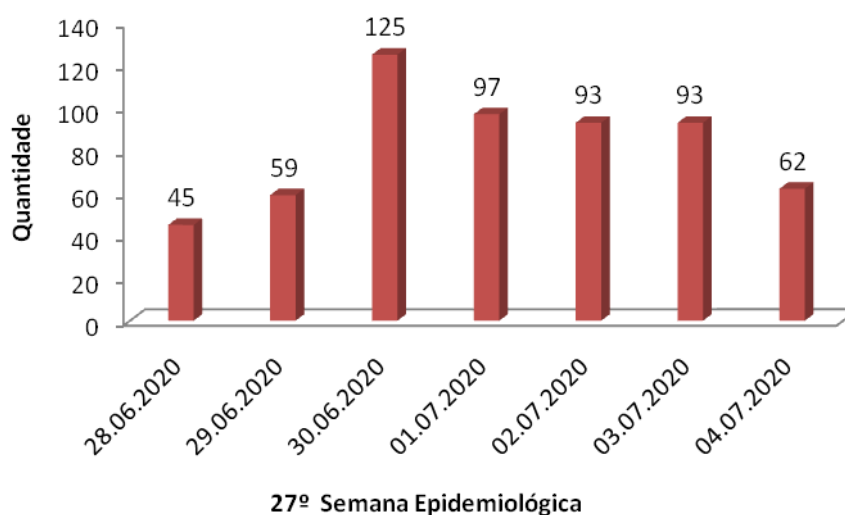
Fonte: Vigilâncias Epidemiológicas do NRS Nordeste e dos 33 municípios da Macrorregião

#FIQUEEMCASA**A BAHIA CONTRA
O CORONAVIRUS**

Nota-se que o incremento do número de casos confirmados da COVID-19 na Macrorregião de Saúde Nordeste da 26ª para 27ª Semana Epidemiológica foi de 575 casos, ou seja, 40,41 % de incremento dos casos nesse período. Ressalta-se que a referida taxa para a Bahia no mesmo período foi de 31%, o que demonstra o avanço dos casos confirmados na Macrorregião.

No que diz respeito ao número de casos novos confirmados da COVID-19 na última semana epidemiológica, registra-se uma média de 82 casos novos confirmados por dia, conforme descrito no Gráfico 2.

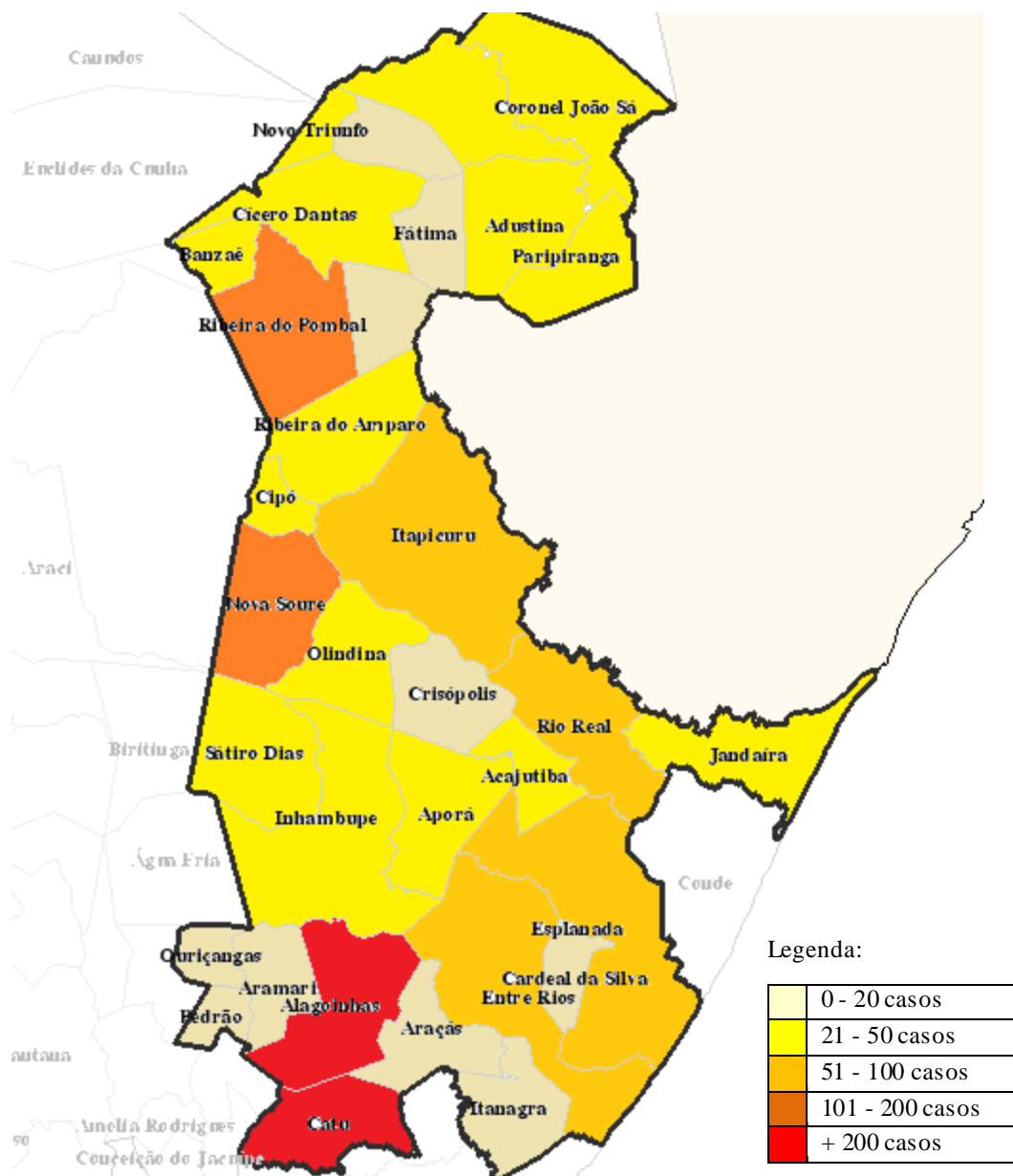
Gráfico 2: Evolução de casos novos da COVID-19 identificados, por dia da 27ª semana epidemiológica, na Macrorregião Nordeste. 2020.



Fonte: Vigilâncias Epidemiológicas do NRS Nordeste e dos 33 municípios da Macrorregião

Considerando os casos confirmados da COVID-19 na Macrorregião Nordeste é possível observar a seguinte distribuição espacial, conforme a Figura 1.

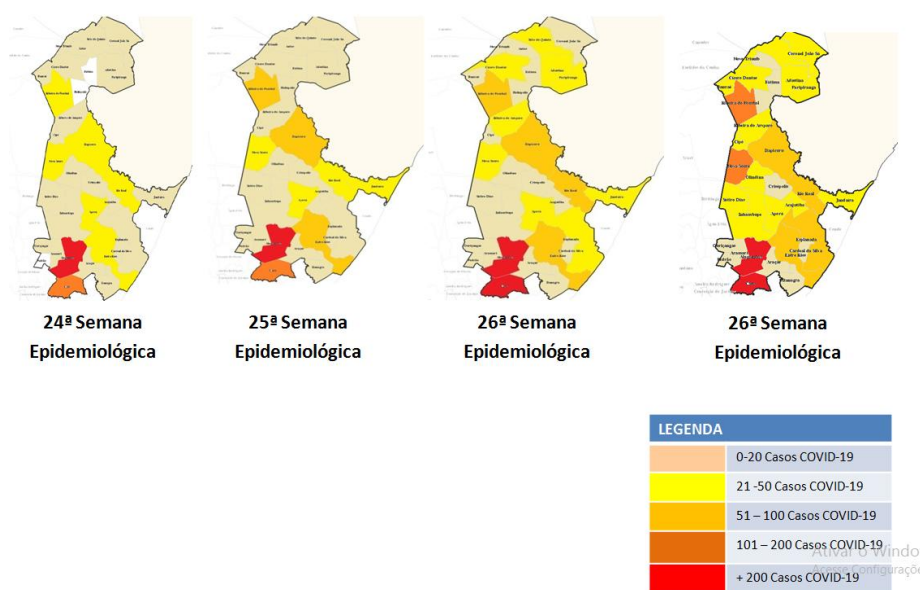
Figura 1 - Distribuição espacial por número de casos confirmados da COVID-19, na Macrorregião de Saúde Nordeste, da 13ª Semana Epidemiológica até a 27ª Semana Epidemiológica, 2020.



Fonte: Vigilâncias Epidemiológicas do NRS Nordeste e dos 33 municípios da Macrorregião

Fica evidente, no mapa da Figura 2, a evolução do processo de interiorização da COVID-19 na Macrorregião de Saúde Nordeste.

Figura 2 – Evolução da distribuição espacial por número de casos confirmados da COVID-19, na Macrorregião de Saúde Nordeste, da 24ª até a 27ª Semana Epidemiológica, 2020.



Fonte: Vigilâncias Epidemiológicas do NRS Nordeste e dos 33 municípios da Macrorregião

Ressalta-se que, os municípios de Alagoinhas e Catu continuam apresentando o maior número de casos confirmados, até o momento, na Macrorregião Nordeste. Entretanto, em 63% (21) dos municípios da Macrorregião, no período, ocorreu aumento de casos da COVID-19 igual ou maior do que o percentual da Bahia, conforme Tabela 1 e 2.

Tabela 1: Aumento dos casos confirmados da COVID-19, Região de Saúde de Alagoinhas, da 26ª para a 27ª Semana Epidemiológica. 2020.

Município	Nº Casos Confirmados da COVID-19 em 28/06/2020	Nº Casos Confirmados da COVID-19 em 04/07/2020	% de Aumento
Crisópolis	8	19	137,5
Ouriçangas	6	13	116,7
Esplanada	30	51	70,0
Inhambupe	13	22	69,2
Acajutiba	18	29	61,1
Catu	256	357	39,5
Itanagra	6	8	33,3
Rio Real	54	72	33,3
Sátiro Dias	17	22	29,4
Aramari	7	9	28,6
Itapicuru	57	73	28,1
Alagoinhas	446	568	27,4
Entre Rios	70	88	25,7
Araças	5	6	20,0
Aporá	36	37	2,8
Cardeal da Silva	7	7	0,0
Jandaíra	30	30	0,0
Pedrao	1	1	0,0
TOTAL	1067	1412	32,3

Fonte: Vigilâncias Epidemiológicas do NRS Nordeste e dos 18 municípios da Região

Tabela 2: Aumento dos casos confirmados da COVID-19, Região de Saúde de Ribeira do Pombal, da 26ª para a 27ª Semana Epidemiológica. 2020.

Município	Nº Casos Confirmados da COVID-19 em 28/06/2020	Nº Casos Confirmados da COVID-19 em 04/07/2020	% de Aumento
Antas	4	12	200,0
Heliópolis	4	10	150,0
Nova Soure	50	121	142,0
Cipó	17	31	82,4
Coronel João Sá	13	23	76,9
Olindina	13	21	61,5
Ribeira do Pombal	88	140	59,1
Novo Triunfo	17	27	58,8
Banzaê	15	22	46,7
Cícero Dantas	28	41	46,4
Paripiranga	22	32	45,5
Sítio do Quinto	24	34	41,7
Adustina	24	32	33,3
Ribeira do Amparo	22	24	9,1
Fátima	15	16	6,7
TOTAL	356	586	64,6

Fonte: Vigilâncias Epidemiológicas do NRS Nordeste e dos 15 municípios da Região

Salienta-se que os casos confirmados da COVID-19 são distribuídos por desfecho, conforme Tabela 3.

Tabela 3: Distribuição por desfecho dos casos confirmados por tipo de diagnóstico COVID-19, por Região de Saúde, da 13ª Semana Epidemiológica até a 27ª Semana Epidemiológica. 2020.

Região de Saúde	Casos Curados	Óbitos	Casos Ativos (até 27ª Sem.)	Total
Região de Alagoinhas	860	33	519	1.412
Região de Ribeira do Pombal	203	06	377	586
Total	1.063 (53,2%)	39 (2%)	896 (44,8%)	1.998 (100%)

Fonte: Vigilâncias Epidemiológicas do NRS Nordeste e dos 33 municípios da Macrorregião

Em relação ao tipo de teste para confirmação diagnóstica dos casos positivos da COVID-19 na Macrorregião observou-se a manutenção do aumento no número de Testes Sorológicos (Testes Rápido e Sorologia) realizados na Macrorregião, sendo que ao final da 27ª Semana Epidemiológica foram realizados em 1.200 (60,1%) dos casos o Teste Rápido ou Sorologia, em 762 (38,1%) o RT PCR e em 36 (1,8%) dos casos, o Critério Clínico-Epidemiológico, conforme Tabela 4.

Tabela 4: Distribuição de casos confirmados por tipo de diagnóstico COVID-19, por Região de Saúde, da 13ª Semana Epidemiológica até a 27ª Semana Epidemiológica. 2020.

Região de Saúde	RT PCR	Teste Rápido/Sorologia	Critério Clínico-Epidemiológico	Total
Região de Alagoinhas	602	775	35	1.412
Região de Ribeira do Pombal	160	425	1	586
Total	762 (38,1%)	1.200 (60,1%)	36 (1,8%)	1.998 (100%)

Fonte: Vigilâncias Epidemiológicas do NRS Nordeste e dos 33 municípios da Macrorregião

No que se refere ao Coeficiente ou Taxa de Incidência, os municípios de Catu (6,53 para cada 1.000hab.), Alagoinhas (3,75 para cada 1.000hab.), Jandaíra (2,80 para cada 1.000hab.) e Entre Rios (2,11 para cada 1.000hab.) se destacam com maiores números de casos para cada 1.000 habitantes na Macrorregião. Ressalta-se o crescimento da referida taxa no município de Entre Rios. Entretanto, diversas variáveis interferem na identificação dessas taxas, como por exemplo, o número de testes realizados.

Apresenta-se, nas Tabelas 5 e 6, por ordem decrescente, o Coeficiente de Incidência por município e Região de Saúde:

Tabela 5 – Coeficiente de Incidência (por 1.000hab.) na Região de Alagoínhas. (Da 13ª Semana Epidemiológica até a 27ª Semana Epidemiológica). 2020.

Município	População Estimada 2019 (Hab.)	Casos Confirmados da COVID-19	Coeficiente de Incidência (por 1.000 hab)
Catu	54704	357	6,53
Alagoínhas	151.596	568	3,75
Jandaíra	10709	30	2,80
Entre Rios	41780	88	2,11
Aporá	17731	37	2,09
Itapicuru	35576	73	2,05
Acajutiba	15159	29	1,91
Rio Real	40732	72	1,77
Ouriçangas	8564	13	1,52
Esplanada	37237	51	1,37
Sátiro Dias	17273	22	1,27
Itanagra	6441	8	1,24
Crisópolis	21103	19	0,90
Aramari	11397	9	0,79
Cardeal da Silva	9295	7	0,75
Inhambupe	39926	22	0,55
Araças	12.177	6	0,49
Pedraõ	7347	1	0,14
TOTAL	538747	1412	2,62

Fonte: Vigilâncias Epidemiológicas do NRS Nordeste e dos 18 municípios da Região de Alagoínhas

Tabela 6 – Coeficiente de Incidência (por 1.000hab.) na Região de Ribeira do Pombal. (Da 13ª Semana Epidemiológica até a 27ª Semana Epidemiológica). 2020.

Município	População Estimada 2019 (Hab.)	Casos Confirmados da COVID-19	Coeficiente de Incidência (por 1.000 hab)
Adustina	17040	32	1,88
Antas	19291	12	0,62
Banzaê	13229	22	1,66
Cícero Dantas	32515	41	1,26
Cipó	17300	31	1,79
Coronel João Sá	15895	23	1,45
Fátima	17890	16	0,89
Heliópolis	13031	10	0,77
Nova Soure	26947	121	4,49
Novo Triunfo	15440	27	1,75
Olindina	28229	21	0,74
Paripiranga	28989	32	1,10
Ribeira do Amparo	14592	24	1,64
Ribeira do Pombal	53807	140	2,60
Sítio do Quinto	9986	34	3,40
TOTAL	324181	586	1,81

Fonte: Vigilâncias Epidemiológicas do NRS Nordeste e dos 15 municípios da Região de Ribeira do Pombal

#FIQUEEMGASA

**A BAHIA CONTRA
O CORONAVIRUS**

Referente ao número de casos aponta-se, abaixo, o número de casos confirmados por município bem como aqueles considerados recuperados e ativos até o fim da 27ª Semana Epidemiológica (Tabelas 7 e 8). Destaca-se que 32 (96,9%) municípios da Macrorregião já possuem casos recuperados da COVID-19.

Tabela 7 – Total de casos ativos da COVID-19 na Região de Alagoínhas. (Da 13ª Semana Epidemiológica até a 27ª Semana Epidemiológica). 2020.

Município	Casos Confirmados	Casos Recuperados	Casos Ativos
Acajutiba	29	13	16
Alagoínhas	568	375	193
Aporá	37	32	5
Araças	6	1	5
Aramari	9	5	4
Cardeal da Silva	7	6	1
Catu	357	194	163
Crisópolis	19	7	12
Entre Rios	88	56	32
Esplanada	51	27	24
Inhambupe	22	8	14
Itanagra	8	5	3
Itapicuru	73	51	22
Jandaíra	30	25	5
Ouriçangas	13	1	12
Pedraõ	1	0	1
Rio Real	72	44	28
Sátiro Dias	22	10	12
TOTAL	1412	860	552

Fonte: Vigilâncias Epidemiológicas do NRS Nordeste e dos 18 municípios da Região de Alagoínhas

Tabela 8 – Total de casos ativos da COVID-19 na Região de Ribeira do Pombal. (Da 13ª Semana Epidemiológica até a 26ª Semana Epidemiológica). 2020.

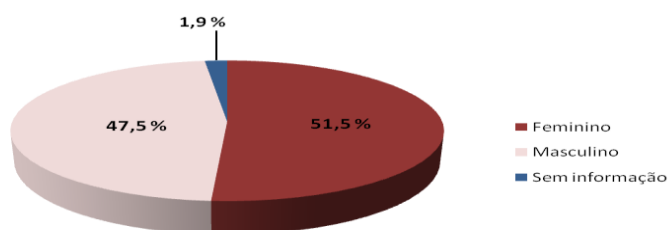
Município	Casos Confirmados	Casos Recuperados	Casos Ativos
Ajustina	32	9	23
Antas	12	2	10
Banzaê	22	13	9
Cícero Dantas	41	12	29
Cipó	31	15	16
Coronel João Sá	23	10	13
Fátima	16	3	13
Heliópolis	10	1	9
Nova Soure	121	40	81
Novo Triunfo	27	5	22
Olindina	21	8	13
Paripiranga	32	14	18
Ribeira do Amparo	24	14	10
Ribeira do Pombal	140	56	84
Sítio do Quinto	34	1	33
TOTAL	586	203	383

Fonte: Vigilâncias Epidemiológicas do NRS Nordeste e dos 15 municípios da Região de Ribeira do Pombal

Nota-se que os municípios da Região de Alagoínhas mantêm o maior número de casos confirmados da COVID-19, bem como de casos ativos, em comparação com a Região de Ribeira do Pombal.

Em relação ao perfil dos casos confirmados da COVID-19 nos municípios da Macrorregião de Saúde Nordeste é possível salientar que, quanto ao sexo, 51,5% (1.029) são do sexo feminino e 931 (47,5%) são do sexo masculino, conforme Gráfico 3.

Gráfico 3: Perfil dos casos confirmados da COVID-19 na Macrorregião Nordeste da 13ª Semana Epidemiológica até a 27ª Semana Epidemiológica. 2020.



Fonte: Vigilâncias Epidemiológicas do NRS Nordeste e dos 33 municípios da Macrorregião

Em relação à faixa etária, conforme Tabela 9, nota-se que 1.420 (71,1%) dos casos confirmados são adultos com idade entre 20 a 59 anos.

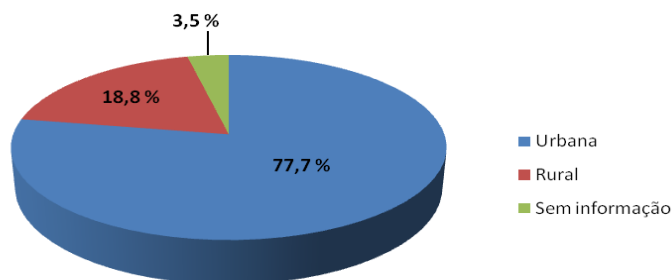
Tabela 9: Distribuição dos casos confirmados por faixa etária na Macrorregião Nordeste, 2020.

FAIXA ETÁRIA	CASOS		RISCO
	N	%	
< 1anos	13	0,65	Baixo
1 a 4 anos	37	1,85	Baixo
5 a 9 anos	30	1,50	Baixo
10 a 19 anos	130	6,51	Baixo
20 a 29 anos	350	17,52	Baixo
30 a 39 anos	488	24,42	Baixo
40 a 49 anos	350	17,52	Baixo
50 a 59 anos	232	11,61	Médio
60 a 69 anos	118	5,91	Alto
70 a 79 anos	86	4,30	Alto
80 anos ou +	55	2,75	Alto
Sem informação	109	5,46	
TOTAL	1998	100,00	

Fonte: Vigilâncias Epidemiológicas do NRS Nordeste e dos 33 municípios da Macrorregião

No que diz respeito à situação do domicílio, identificou-se que 1.553 (77,7%) dos casos confirmados da COVID-19 residem na zona urbana dos municípios da Macrorregião Nordeste, conforme Gráfico 4.

Gráfico 4: Situação do domicílio dos casos confirmados da COVID-19 na Macrorregião Nordeste da 13ª Semana Epidemiológica até a 27ª Semana Epidemiológica. 2020.

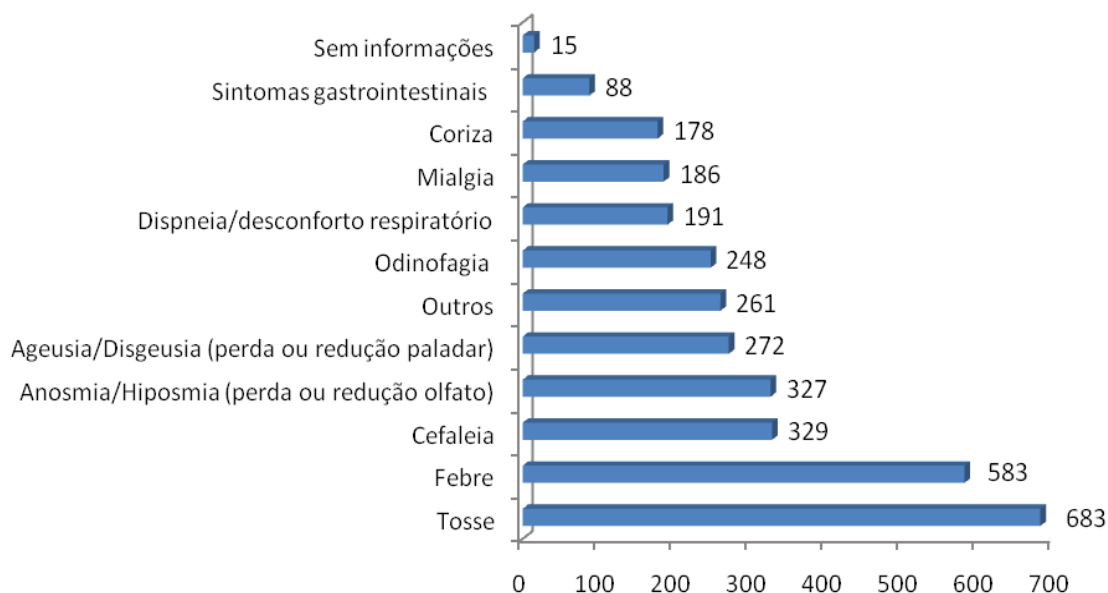


Fonte: Vigilâncias Epidemiológicas do NRS Nordeste e dos 33 municípios da Macrorregião

Nota-se, em consonância com os dados registrados no Brasil e no mundo, a manutenção da localização dos casos confirmados da COVID-19 na Macrorregião, majoritariamente, nos centros urbanos.

Em relação aos sintomas, 62,6% (1.251) dos casos confirmados da COVID-19 foram caracterizados como sintomáticos. Os sintomas mais frequentes foram: tosse (683), febre (583), cefaléia (329), anosmia/hiposmia (327) e Ageusia/Disgeusia (272), conforme Gráfico 5.

Gráfico 5: Sintomas relatados pelos casos confirmados da COVID-19 na Macrorregião Nordeste da 13ª Semana Epidemiológica até a 27ª Semana Epidemiológica. 2020.



Fonte: Vigilâncias Epidemiológicas do NRS Nordeste e dos 33 municípios da Macrorregião

Nota-se que os sintomas mais frequentes relatados pelos casos confirmados da COVID-19 estão coerentes com aqueles descritos no Brasil e no mundo.

PERFIL DOS PROFISSIONAIS E TRABALHADORES (AS) DA SAÚDE

Dos 1.998 casos confirmados da COVID-19 na Macrorregião de Saúde Nordeste, 96 (4,8%) são trabalhadores (as) ou profissionais de saúde que atuam na gestão ou na assistência da rede pública e privada.

Em relação ao sexo, 71,8% (69) foram do sexo feminino e em relação à faixa etária, se destaca um maior número daqueles (as) com idade entre 30 a 39 anos, conforme tabela 10.

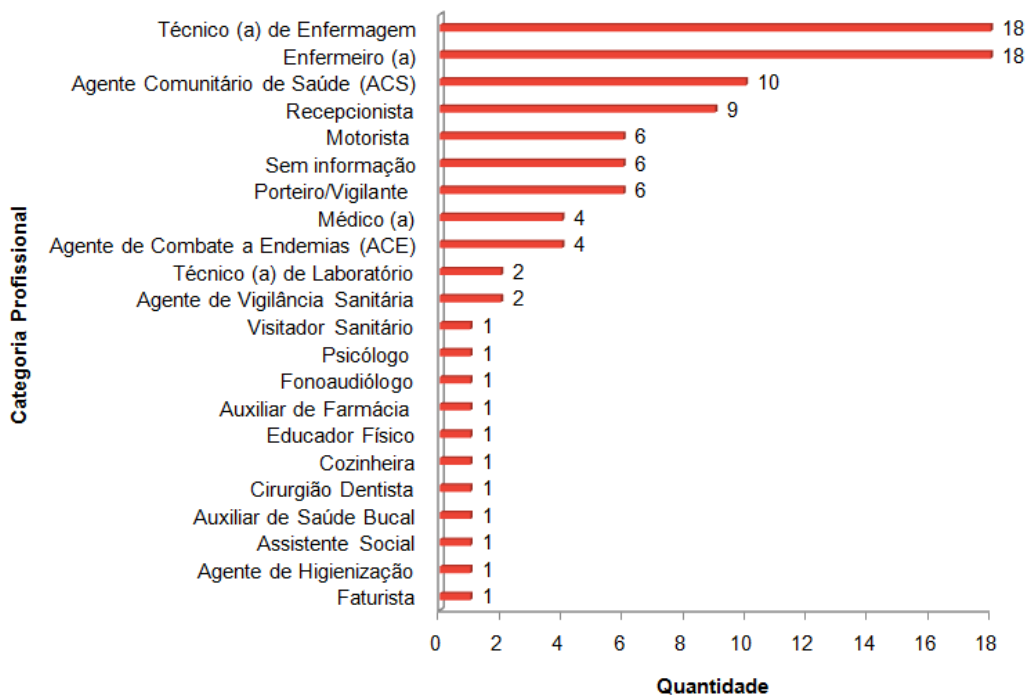
Tabela 10: Distribuição dos casos confirmados por faixa etária na Macrorregião Nordeste, profissionais e trabalhadores da saúde. 2020.

FAIXA ETÁRIA	CASOS	
	N	%
20 a 29 anos	15	15,6
30 a 39 anos	42	43,8
40 a 49 anos	23	24,0
50 a 59 anos	15	15,6
Sem informação	1	1,0
TOTAL	96	100

Fonte: Vigilâncias Epidemiológicas do NRS Nordeste e dos 33 municípios da Macrorregião

Destaca-se que entre os 96 profissionais ou trabalhadores da saúde que testaram positivo para COVID-19, técnicos (as) e enfermeiros (as), apresentam-se em maior número (37,5%), caracterizando uma predominância entre os profissionais de enfermagem (Gráfico 6).

Gráfico 6: Número de casos confirmados da COVID-19 na Macrorregião Nordeste, por profissionais e trabalhadores da saúde, da 13ª Semana Epidemiológica até a 27ª Semana Epidemiológica, 2020.



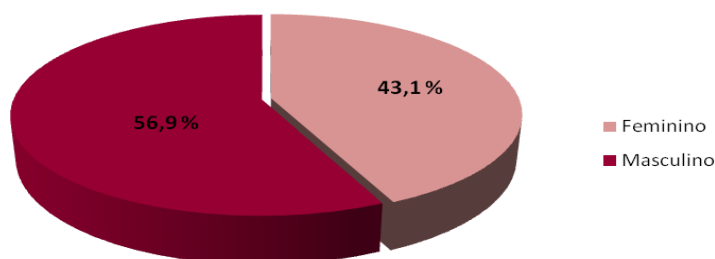
Fonte: Vigilâncias Epidemiológicas do NRS Nordeste e dos 33 municípios da Macrorregião

Cabe salientar que foi possível identificar, entre os profissionais e trabalhadores (as) de saúde que testaram positivo para COVID-19, que 59 (61,5%) foram classificados como sintomáticos. Ressalta-se que os sintomas respiratórios podem ser parâmetros observáveis pelo risco de agravamento da infecção. Logo existe a necessidade de garantir a disponibilidade, uso e retirada adequada de Equipamentos de Proteção Individual (EPIs) visto que essas são medidas essenciais preconizadas pela Organização Mundial da Saúde (OMS).

PERMANÊNCIA DE PACIENTES EM UNIDADES HOSPITALARES, UPA 24 HORAS E PRONTO ATENDIMENTO DA MACRORREGIÃO NORDESTE

A Macrorregião de Saúde Nordeste possui 26 Unidades Hospitalares (públicas e privadas), 09 Prontos Atendimentos (PAs) e 03 Unidades de Pronto Atendimento 24 horas (UPA 24h) que atendem aos casos suspeitos e/ou confirmados da COVID-19. Até o final da 27ª semana epidemiológica, foram registradas 399 entradas de pacientes com permanência nas Unidades Hospitalares, UPA 24h e PA de pacientes com suspeita ou confirmação da COVID-19. Dessas entradas, 56,9% (227) foram pacientes do sexo masculino, conforme Gráfico 6.

Gráfico 7: Perfil dos pacientes que deram entrada nas Unidades na Macrorregião Nordeste da 13ª Semana Epidemiológica até a 27ª Semana Epidemiológica. 2020.



Fonte: Vigilâncias Epidemiológicas do NRS Nordeste e dos 33 municípios da Macrorregião

Percebe-se que os pacientes do sexo masculino são os que mais necessitam da entrada com permanência nas Unidades Hospitalares, UPA 24h e PA na Macrorregião. Esses dados reforçam que a busca por serviços de saúde acontece de forma mais tardia para os pacientes do sexo masculino, conforme relatado na literatura, justificando a permanência na Unidade.

Salienta-se que os idosos (acima de 60 anos) é o grupo etário que mais necessitou permanecer nas Unidades Hospitalares, UPAs 24h ou PA, conforme Tabela 11.

Além disso, do total de pacientes que foram admitidos nessas unidades, 30 (7,5%) evoluíram para ventilação mecânica sob uso de intubação orotraqueal (IOT), sendo que desses, 22 (73,3%) eram idosos.

Tabela 11: Distribuição dos casos suspeitos ou confirmados por faixa etária que necessitaram de internamento na Macrorregião Nordeste (da 13ª Semana Epidemiológica até a 27ª Semana Epidemiológica), 2020.

FAIXA ETÁRIA	CASOS		RISCO
	N	%	
< 1anos	4	1,01	Baixo
1 a 4 anos	4	1,01	Baixo
5 a 9 anos	0	0,00	Baixo
10 a 19 anos	8	2,01	Baixo
20 a 29 anos	20	5,03	Baixo
30 a 39 anos	34	8,54	Baixo
40 a 49 anos	68	17,09	Baixo
50 a 59 anos	54	13,57	Médio
60 a 69 anos	49	12,31	Alto
70 a 79 anos	56	14,07	Alto
80 anos ou +	78	19,60	Alto
Sem informação	23	5,78	
TOTAL	398	100,00	

Fonte: Atenção Integral à Saúde/Atenção Especializada do NRS Nordeste e as 38 Unidades de Saúde da Macrorregião

Ressalta-se que dos 399 pacientes, com suspeita ou confirmação da COVID-19, que deram entrada com permanência nas Unidades Hospitalares, UPA 24h ou PA, 71 (17,8%) necessitaram de transferência para unidades hospitalares de referência, conforme descrito na Tabela 12.

Tabela 12: Distribuição dos casos suspeitos ou confirmados que necessitaram de transferência para uma unidade hospitalar de referência (da 13ª Semana Epidemiológica até a 27ª Semana Epidemiológica), 2020.

Unidade Hospitalar	Nº	%
Hospital Espanhol	22	30,99
Hospital Regional Dantas Bião	9	12,68
Hospital Geral Ernesto Simões Filho	9	12,68
Hospital Couto Maia	8	11,27
Hospital do Subúrbio	7	9,86
Hospital Sagrada Família	4	5,63
Hospital de Campanha Arena Fonte Nova	3	4,23
Hospital Tereza de Liseux	2	2,82
Hospital de Campanha Riverside (Lauro de Freitas)	2	2,82
Hospital Estadual da Criança	1	1,41
Hospital de Campanha Wet Wild	1	1,41
Hospital de Clínicas de Alagoinhas	1	1,41
Hospital Santa Clara	1	1,41
Hospital Santa Isabel	1	1,41
Total	71	100

Fonte: Atenção Integral à Saúde/Atenção Especializada do NRS Nordeste e as 38 Unidades de Saúde da Macrorregião

Destaca-se o Hospital Regional Dantas Bião se mantém como referência secundária para os casos suspeitos ou confirmados da COVID-19 na Região de Alagoinhas.

ÓBITOS NA MACRORREGIÃO DE SAÚDE NORDESTE

Em relação aos óbitos ocorridos pela COVID-19 foram registrados, no período, um total de 39 óbitos, em 18 (54,5%) municípios da Macrorregião Nordeste, sendo que desses óbitos, 33 (84,6%) ocorreram na Região de Alagoínhas e 06 (14,4%) na Região de Ribeira do Pombal, conforme Tabela 13. A taxa de letalidade da Macrorregião até a 27ª Semana Epidemiológica foi de 2%, equivalente ao indicador da Bahia visto que no mesmo período, o Estado registrou 2,4% da taxa de letalidade.

O município de Alagoínhas, com população estimada de 151.596 habitantes, permanece com o maior número de óbitos da Macrorregião (13), representando 33,3% dos casos registrados, seguido dos municípios de Catu (57.704 habitantes) com 6 óbitos, conforme descrito na Tabela 13.

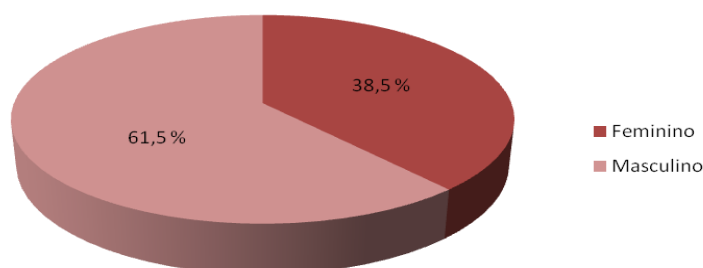
Tabela 13 – Óbitos por Municípios da Macrorregião Nordeste da 13ª Semana Epidemiológica até a 27ª Semana Epidemiológica. 2020.

Município	Região de Saúde	Óbitos	
		N	%
Alagoínhas	Alagoínhas	13	33,33
Catu	Alagoínhas	6	15,38
Acajutiba	Alagoínhas	2	5,13
Aporá	Alagoínhas	2	5,13
Crisópolis	Alagoínhas	2	5,13
Jandaíra	Alagoínhas	2	5,13
Adustina	Ribeira do Pombal	1	2,56
Cardeal da Silva	Alagoínhas	1	2,56
Cícero Dantas	Ribeira do Pombal	1	2,56
Coronel João Sá	Ribeira do Pombal	1	2,56
Entre Rios	Alagoínhas	1	2,56
Inhambupe	Alagoínhas	1	2,56
Itanagra	Alagoínhas	1	2,56
Itapicuru	Alagoínhas	1	2,56
Paripiranga	Ribeira do Pombal	1	2,56
Ribeira do Amparo	Ribeira do Pombal	1	2,56
Ribeira do Pombal	Ribeira do Pombal	1	2,56
Rio Real	Alagoínhas	1	2,56
TOTAL		39	100

Fonte: Vigilâncias Epidemiológicas do NRS Nordeste e dos 33 municípios da Macrorregião

Salienta-se que, da 26^a para a 27^a Semana Epidemiológica ocorreu um aumento de 44,4 % (12) de óbitos na Macrorregião. No que se refere ao sexo, se observa uma predominância de óbitos para pacientes do sexo masculino (61,5%), conforme Gráfico 8.

Gráfico 8: Óbitos pela COVID-19 na Macrorregião Nordeste até a 27^o Semana Epidemiológica, por sexo. 2020.



Fonte: Vigilâncias Epidemiológicas do NRS Nordeste e dos 33 municípios da Macrorregião

Em relação à faixa etária dos casos confirmados da COVID-19 que foram a óbito, 24 (61,5%) foram idosos (acima de 60 anos), conforme Tabela 14.

Tabela 14: Distribuição dos óbitos confirmados da COVID-19 por faixa etária na Macrorregião Nordeste da 13^o Semana Epidemiológica até a 27^o Semana Epidemiológica. 2020.

FAIXA ETÁRIA	ÓBITOS CONFIRMADOS	
	Nº	%
< 1 ano	2	5,1
20 a 29 anos	1	2,6
30 a 39 anos	1	2,6
40 a 49 anos	6	15,4
50 a 59 anos	5	12,8
60 a 69 anos	6	15,4
70 a 79 anos	8	20,5
80 anos ou +	10	25,6
TOTAL	39	100

Fonte: Vigilâncias Epidemiológicas do NRS Nordeste e dos 33 municípios da Macrorregião

Assim, a partir dos dados acima descritos, nota-se que a ocorrência do número de óbitos é maior entre os idosos, o que se associa a susceptibilidade a exposição e complicações da COVID-19, representando um grupo de risco para a referida doença.

PRINCIPAIS AÇÕES DE ENFRENTAMENTO DA COVID-19 REALIZADAS PELO NÚCLEO REGIONAL DE SAÚDE NORDESTE

Principais ações realizadas conforme Plano de Contingências para Enfrentamento do Novo Coronavírus (COVID-19) do Núcleo Regional de Saúde Nordeste até a 27ª Semana Epidemiológica:

- ✓ Mantido apoio técnico diário às equipes gestoras e coordenações dos 33 municípios e 26 Unidades Hospitalares da Macrorregião Nordeste, incluindo a formação de grupos de *Whatsapp* para monitoramento e assessoramento técnico;
- ✓ Mantido o monitoramento diário dos pacientes suspeitos e/ou confirmados da COVID-19 internados nos leitos clínicos e UTI na Macrorregião;
- ✓ Mantida as orientações técnicas às equipes gestoras das Unidades de Saúde para manejo do paciente suspeito ou confirmado da COVID-19;
- ✓ Participação em Web reunião sobre o Fluxo para monitoramento COVID-19 na Atenção Básica promovida pela Diretoria de Atenção Básica/SESAB;
- ✓ Apoio técnico aos municípios de Entre Rios e Sítio do Quinto no manejo clínico e regulação de gestantes com confirmação ou suspeita da COVID-19;
- ✓ Da 13ª a 27ª Semana Epidemiológica foram emitidas 91 Notas de Utilidade Pública (NUP) com a atualização diária do número de casos confirmados da COVID-19 na Macrorregião;
- ✓ Foram enviadas 1.535 amostras de casos suspeitos da COVID-19 de todos os municípios da Macrorregião para o LACEN, em Salvador, até a 27ª Semana Epidemiológica;

- ✓ Participação da *WebVISA*: Eficácia do Túnel de desinfecção para redução da carga microbiana em EPIs durante a pandemia do SARS CoV-2. Palestrante representante da DIVISA e da CIMATEC;
- ✓ Orientações aos laboratórios de análises clínicas, quanto ao envio regular ao Núcleo Regional de Saúde Nordeste, dos resultados dos exames laboratoriais realizados para diagnóstico da COVID-19;
- ✓ Elaboração de POP de limpeza e desinfecção de ambientes e superfícies em Serviços de saúde;
- ✓ Elaboração de orientações sobre limpeza e desinfecção de ambientes e superfícies em Serviços de saúde;
- ✓ Realizado atendimento médico e coleta de exames laboratoriais (RT PCR e Teste Rápido) para os profissionais e trabalhadores da SESAB suspeitos da COVID-19 bem como seus contactantes, conforme Nota Técnica COE nº 35 de 28 de março de 2020.

EQUIPE DE ELABORAÇÃO

- ✓ Engracia Figueiredo Lima
- ✓ Giovanna Santana Queiroz
- ✓ Jadilene Castro Guedes Soares
- ✓ Patrícia Valéria Barros de Souza
- ✓ Moacir Lira de Oliveira
- ✓ Samantha de Jesus Andrade
- ✓ Simone da Silva Oliveira
- ✓ Wilza Carla Mota Brito Lima
- ✓ Willian Jackson Abreu de Jesus

EQUIPE DA SALA DE SITUAÇÃO NRS NORDESTE

- ✓ **Coordenação do NRS Nordeste:** Rogério Ribeiro Ramos
- ✓ **Coordenação Administrativa NRS Nordeste:** Maria Edileuza Vitório Dias
- ✓ **Apoio Administrativo:** Denise Conceição Bispo, Denise Viana Gomes da Fonseca e Eurides Barbosa Santos Ferreira
- ✓ **Assistência Farmacêutica:** Giovanna Santana Queiroz, Luiz Marcelo Freitas Moreira, Renata Souza de Carvalho e Roberto de Jesus Barbosa
- ✓ **Atenção Integral à Saúde:** Luzia Marlene Viveiros Machado, Ney da Silva Santos, Patrícia Valéria Barros de Souza, Moacir Lira de Oliveira, Rafaela Meira Barreto, Samantha de Jesus Andrade e Simone da Silva Oliveira
- ✓ **Vigilância Epidemiológica:** Engracia Figueiredo Lima, Jandira Silva de Souza, Leonor de Barros Brandão e Wilza Carla Mota Brito Lima
- ✓ **Laboratório de Vigilância da Qualidade da Água:** Ana Lúcia Alves Santos
- ✓ **Vigilância Sanitária, Ambiental e Saúde do Trabalhador:** Claudine Telles de Araújo, Denaque de Carvalho e Silva Moraes, Ione Rosely Cruz Carvalho, Jácea Santiago Pinto de Almeida, Jadilene Castro Guedes Soares e Willian Jackson Abreu de Jesus