

**SECRETARIA DA SAÚDE DO ESTADO
DA BAHIA (SESAB)**
Roberta Silva de Carvalho Santana

**SUPERINTENDÊNCIA DE VIGILÂNCIA
E PROTEÇÃO DA SAÚDE (SUvisa)**
Rívia Mary de Barros

**DIRETORIA DE VIGILÂNCIA
EPIDEMIOLÓGICA (DIVEP)**
Márcia São Pedro Leal Souza

**COORDENAÇÃO DE IMUNIZAÇÕES
E DOENÇAS IMUNOPREVENÍVEIS
(CIVEDI)**
Vânia R. Barbosa Vanden Broucke

GT Vigilância das Síndromes Gripais
Aline Anne Ferreira de Deus
Daniele Ribeiro de Souza
Egivando Gonçalves dos Santos
Ladjane Barbosa Armede
Mauricio Polycarpo Ferreira da Silva

(71) 3103-7739

divep.covid@saude.ba.gov.br



A vigilância genômica é um importante recurso da Vigilância em Saúde e é recomendada pela Organização Mundial da Saúde (OMS). Considerando o atual momento no qual linhagens do SARS-CoV-2 podem promover a alteração das características da doença, da transmissão do vírus, do impacto da vacina, ou da eficácia das medidas de saúde pública aplicadas para controlar a propagação da COVID-19, sua execução é fundamental para o monitoramento da circulação do vírus no estado.

Análise Epidemiológica do sequenciamento Genômico da COVID-19

No ano de 2025 até semana epidemiológica 12 (19/03/2025), foram realizados 191 sequenciamentos genômicos pelo LACEN/FIOCRUZ-RJ. A variante identificada nessas amostras foi a Ômicron e recombinante, com a confirmação de 27 linhagens. A circulação dessa Variante de Preocupação (VOC - do inglês variant of concern), ocorreu em 30 municípios do estado (Tabela 1). As sublinhagens da Ômicron mais frequentes foram XEC com 13,6%, LP.8.1 com 13,1%, KP.2.3 com 12,6%, KP.2.3.12 com 11,5% e a KP.3.1.1 com 8,4%.

Tabela 1. Circulação da VOC (Ômicron e recombinante) nos municípios da Bahia, sequenciadas no ano de 2025.

Município	Nº VOC Ômicron e recombinante
AMARGOSA	1
AMÉLIA RODRIGUES	2
BARREIRAS	2
BELO CAMPO	3
CACULÉ	3
CAFARNAUM	1
CAMAÇARI	2
FÁTIMA	2
FEIRA DE SANTANA	24
ILHÉUS	5
IRECÊ	2
ITABUNA	5
JEQUIÉ	4
JUAZEIRO	1
LUÍS EDUARDO MAGALHÃES	1
MADRE DE DEUS	1
MARACÁS	1
MARCIONÍLIO SOUZA	1
MORRO DO CHAPÉU	1
NAZARÉ	2
PIRIPÁ	2
PORTO SEGURO	16
RIBEIRA DO POMBAL	1
SALVADOR	80

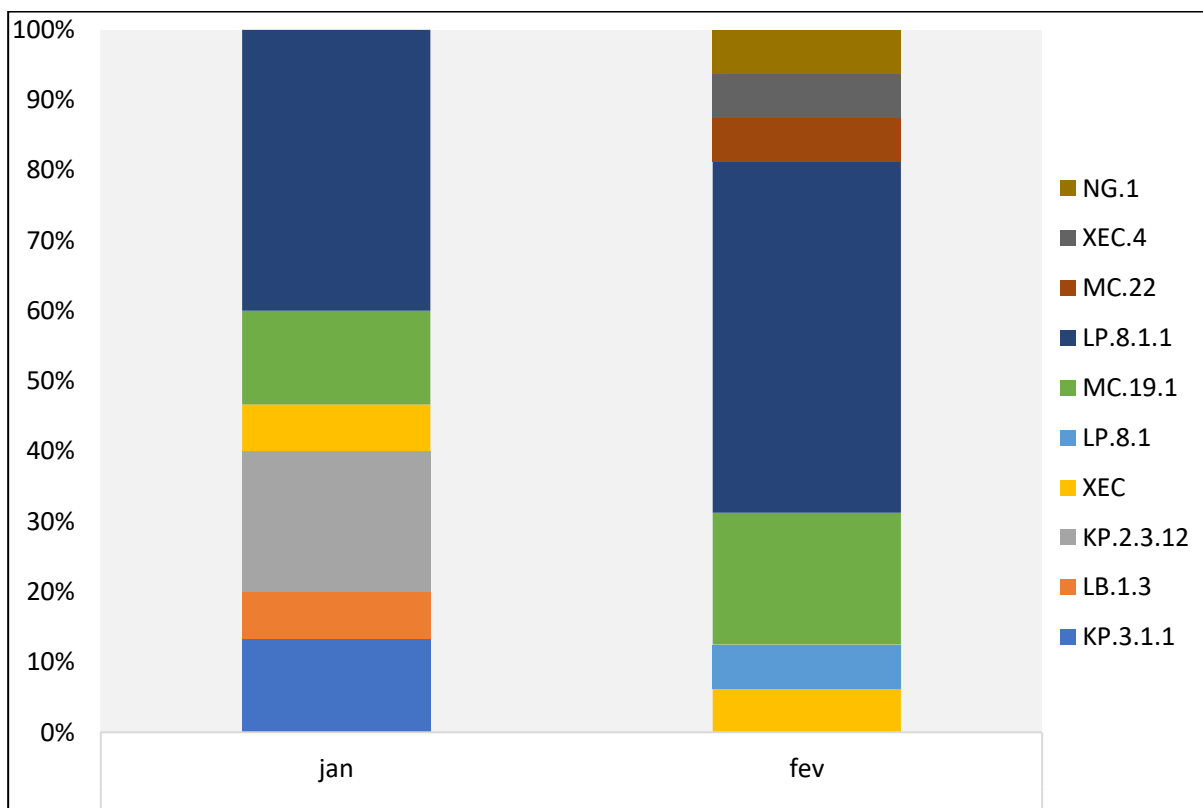
SANTO ANTÔNIO DE JESUS	8
SÁTIRO DIAS	1
SENHOR DO BONFIM	1
SERRINHA	1
TEIXEIRA DE FREITAS	6
VITÓRIA DA CONQUISTA	11
Total Geral	191

Fonte: Relatório de Sequenciamento Genético de SARS-CoV-2/LACEN-Ba/FioCruz-RJ

De acordo com o Relatório de Sequenciamento Genético de SARS-CoV-2 do LACEN/BA, divulgado em 05 de maio de 2025, foram analisadas 31 amostras coletadas entre os meses de janeiro a fevereiro/2025, provenientes de pacientes diagnosticados com Covid-19. Entre os resultados obtidos, adicionalmente, observou-se que a linhagem LP.8.1 (3,2%), juntamente com a sua sublinhagem LP.8.1.1 (45,2%), continua a predominar na circulação viral. Em seguida, a sublinhagem MC.19.1 (16,1%) sendo as mais frequentes durante esse período.

A sublinhagem Recombinante XEC.2.1, originada pela mutação da linhagem Recombinante XEC, segue em monitoramento pela OMS como uma Variante Sob Monitoramento (VUM).

Gráfico 1. Linhagens de SARS-CoV-2 identificadas, segundo mês de realização das coletas. Bahia, 2025.

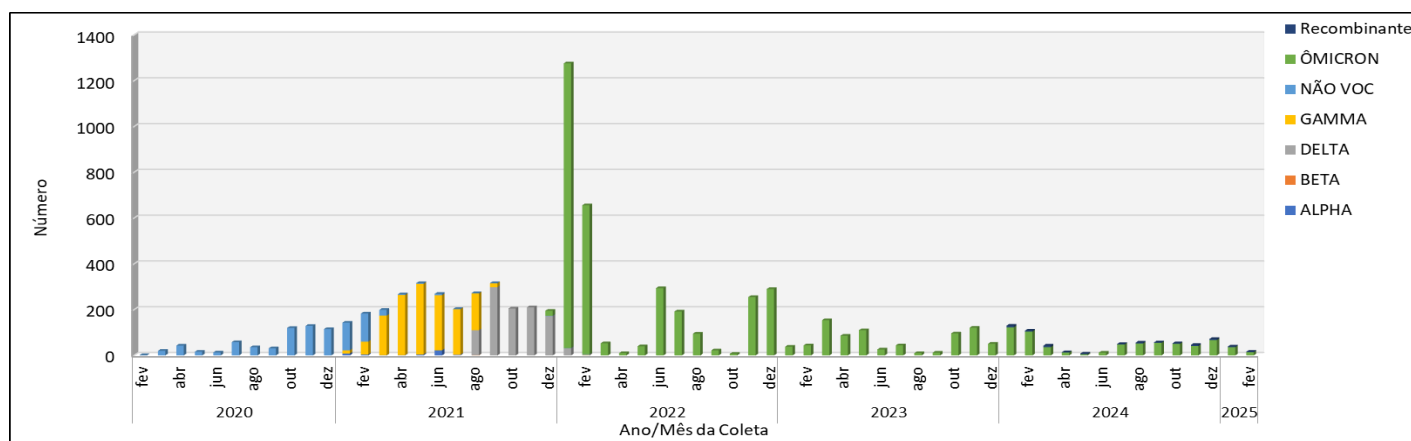


Fonte: Relatório de Sequenciamento Genético de SARS-CoV-2/LACEN-Ba/FioCruz-RJ

Série Histórica das variantes circulantes

Na Bahia, em janeiro de 2021 foram detectados os primeiros casos de VOC Alpha e Gamma, em julho de 2021 os primeiros casos da VOC Delta, em agosto de 2021 o primeiro caso da VOC Beta, e em dezembro de 2021, os primeiros casos da Ômicron. Destaca-se que a partir de janeiro de 2022 predominou sobre as demais e em 2024 e 2025, foi a variante mais identificada no Estado. Gráfico 2.

Gráfico 2. Resultados de sequenciamento genômico do vírus SARS CoV-2 por Classificação VOC/Não VOC e ano/mês da coleta da amostra. Bahia, 2021-2025.



Fonte: Relatório de Sequenciamento Genético de SARS CoV-2/LACEN-Ba/FioCruz-RJ

Recomendações para as equipes de Vigilância Epidemiológica

Após o recebimento da comunicação do resultado de sequenciamento dos casos confirmados de VOC, VOI ou VUM, estes devem ser investigados para a determinação do tipo vínculo epidemiológico. As investigações devem ser preenchidas e anexadas no formulário: <https://forms.gle/7kJH2KB4LYXcsq326>

Recomendamos a devida implementação das medidas de controle e prevenção de novos casos, como o isolamento dos casos suspeitos/confirmados e o rastreamento e monitoramento dos respectivos contatos próximos. Se houver hospitalização a ficha de notificação do SIVEP Gripe deverá ser atualizada com as informações referentes a Vigilância Genômica e Reinfecção.

Seguir as demais recomendações que constam na **Nota Técnica nº 50/2022 DIVEP/SUVISA** e na **Nota Técnica nº 30/2023**.

Referências

BAHIA. Nota Técnica nº 30/2023. Recomendações da vigilância epidemiológica para a realização do exame RTPCR em tempo real para SARS-CoV-2. Disponível em: https://www.saude.ba.gov.br/wp-content/uploads/2023/08/Realizacao-de-RT-PCR_Nota_Tecnica_no-30_2023.pdf

BAHIA. Boletim CIEVS BAHIA. Vigilância Genômica do SARS COV-2 nº 3 – fevereiro de 2023. Disponível em: https://www.saude.ba.gov.br/wp-content/uploads/2023/02/BOLETIM-CIEVS-03_fevereiro.pdf

BAHIA. Boletim CIEVS BAHIA. Vigilância Genômica do SARS COV-2 nº 17 – junho de 2022. Disponível em: https://www.saude.ba.gov.br/wp-content/uploads/2022/06/Boletim-Vigilancia-Genomica-do-Virus-SARS-COV-2_n17_2022.pdf

BRASIL. MINISTÉRIO DA SAÚDE. Boletim Epidemiológico nº 146 – Boletim COE Coronavírus. Disponível em: <https://www.gov.br/saude/pt-br/centrais-de-conteudo/publicacoes/boletins/epidemiologicos/covid-19/2022/boletim-epidemiologico-no-146-boletim-coe-coronavirus/view>

BRASIL. MINISTÉRIO DA SAÚDE. Guia de Vigilância do vírus SARS-CoV-2 uma abordagem epidemiológica e laboratorial. Ministério da Saúde, Secretaria de Vigilância em Saúde. Brasília: Ministério da Saúde, 2023. Disponível em: <https://www.gov.br/saude/pt-br/centrais-de-conteudo/publicacoes/svsa/comunicacao/guia-de-vigilancia-genomica-do-sars-cov-2-uma-abordagem-epidemiologica-e-laboratorial/view>

WORLD HEALTH ORGANIZATION. WHO. COVID-19 Weekly Epidemiological Update. Edition 139 published 20 April 2023. Disponível em: <https://www.who.int/publications/m/item/weekly-epidemiological-update-on-covid-19---20-april-2023>

BRASIL. MINISTÉRIO DA SAÚDE. Nota Técnica Conjunta nº24/2024-CGVDI/DPNI/SVSA/MS. Informe sobre a identificação e circulação da nova linhagem recombinante XDR do SARS-Cov-2 no Brasil. Disponível em: <https://www.gov.br/saude/pt-br/centrais-de-conteudo/publicacoes/notas-tecnicas/2024/nota-tecnica-conjunta-no-24-2024-cgvidi-dpni-svsa-ms>