

BOLETIM EPIDEMIOLÓGICO Nº 03 COVID-19/Síndrome Respiratória Aguda Grave-SRAG

COVID-19

Coronavírus é uma família de vírus que causam infecções respiratórias. O novo agente do coronavírus (SARS-CoV-2) foi descoberto em 31 de dezembro de 2019, após casos registrados na China, e provoca a doença chamada de COVID-19.

Os sinais e sintomas do coronavírus são principalmente respiratórios, semelhantes a um resfriado. Podem, também, causar infecção do trato respiratório inferior, como as pneumonias.

SRAG

Indivíduo Hospitalizado com febre, mesmo que referida, acompanhada de tosse ou dor de garganta e que apresente dispneia ou saturação de O₂ < 95% ou desconforto respiratório ou óbito por SRAG (independente da hospitalização).

Considerando o cenário mundial do novo Coronavírus (COVID-19), cuja transmissão teve início na China em 31 de dezembro de 2019. Até 30/04/2020, foram confirmados 3.244.595 casos de COVID-19 no mundo, com 229.182 mortes, afetando 185 países em todos os continentes (OMS). O Brasil é o 8º país com maior número de casos confirmados até o dia 08 de maio 2020, totalizando 135.821 e 9.142 óbitos (SVS/MS).

Na Bahia, o primeiro caso foi confirmado em 06/03/2020, nove dias após a confirmação do primeiro caso do Brasil, que ocorreu em 26/02/2020. A partir de então, já foram confirmados laboratorialmente 4144 (21,79%) casos e pelo critério clínico-epidemiológico 384 (2,02%), totalizando 4528 (23,81%) casos, dentre o total de 19017 notificados, com descarte de 10864 (57,13%) casos por critério laboratorial.

A Macrorregião Norte é composta por três Regiões de Saúde (Juazeiro, Senhor do Bonfim e Paulo Afonso), totalizando 28 municípios. Até 30/04/2020, foram confirmados 60 casos de COVID-19 distribuídos no território conforme exibido na figura 1. O primeiro caso foi confirmado no dia 22 de março de 2020 no município de Juazeiro. A faixa etária predominante situa-se entre 30 a 39 anos com 17 (28,3%) casos, 32(53%) pessoas são do sexo masculino (figura 3) e 11 (18,3%) são trabalhadores da saúde. Até o momento houve um óbito confirmado por COVID-19 em paciente residente de Juazeiro.

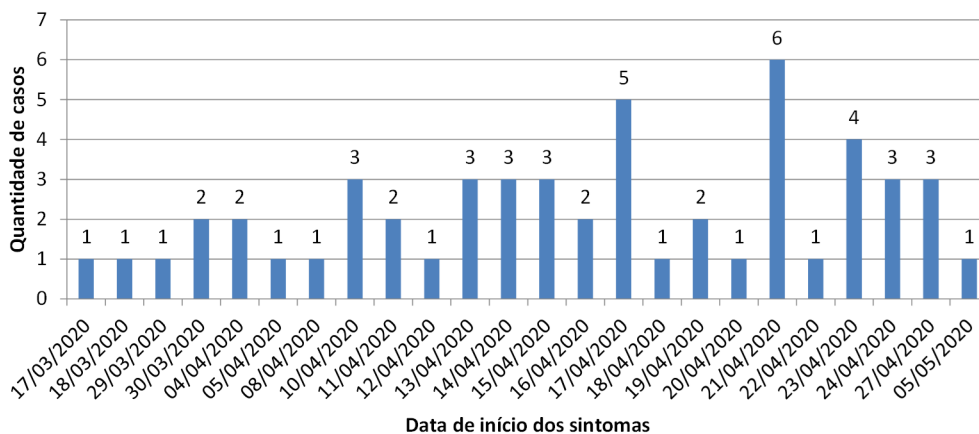
Figura 1: Distribuição espacial dos casos confirmados para COVID-19 na Macrorregião Norte, Bahia, 2020*



Fonte: SIVEP-Gripe/e-SUS/planilha paralela. *Atualizado em 07/05/2020

A distribuição de casos positivos, segundo a data de início de sintomas por dia, mostra a evolução da transmissão da doença a partir de 17 de março de 2020 (figura 2)

Figura 2: Distribuição dos casos positivos por COVID-19 segundo data de início de sintomas, Macrorregião Norte, Bahia, 2020*



Fonte: SIVEP-Gripe/e-SUS/planilha paralela. *Atualizado em 30/04/2020

Influenza A (H1N1)

É uma infecção viral aguda do sistema respiratório que tem distribuição global e elevada transmissibilidade. O quadro clássico tem início abrupto com febre, mialgia (dores musculares e articulações) e tosse seca. A influenza tem altas taxas de ataque, disseminando-se rapidamente na comunidade e em ambientes fechados.

O principal modo de transmissão é o contágio mediado por aerossóis primários. A transmissão também pode ocorrer por contato com secreções nasofaríngeas. Eventualmente também pode ocorrer transmissão pelo ar, pela inalação de pequenas partículas residuais desidratadas, que podem ser levadas a distâncias maiores.

Até 08 de maio de 2020, na macrorregião de saúde norte, o coeficiente de incidência (CI) foi de 55,59/100000 habitantes, estando abaixo da incidência do Estado da Bahia no mesmo período (304,44/100000 hab). O município de Curaçá tem o CI mais elevado da região, ultrapassando o dobro do valor do estado. A distribuição dos casos confirmados e coeficientes de incidências segundo município de residência estão apresentados no quadro 1.

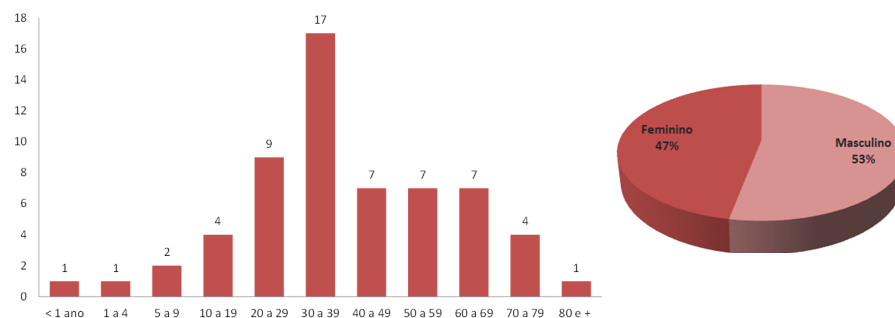
Quadro 1: Distribuição dos casos confirmados e CI (/10⁶ hab.) de COVID-19 segundo o município de residência da Macrorregião Norte, Bahia, 2020*

Município	N	CI
Curaçá	21	610,66
Campo A. de Lourdes	8	277,35
BAHIA	4528	304,44
Juazeiro	18	83,65
Paulo Afonso	8	68,37
Ponto Novo	1	66,61
Macrorregião Norte	60	55,59
Jaguarari	1	29,95
Pilão Arcado	1	29,00
Remanso	1	24,27
Campo Formoso	1	14,10

Fonte: SIVEP-Gripe/e-SUS/planilha paralela. *Atualizado em 08/05/2020

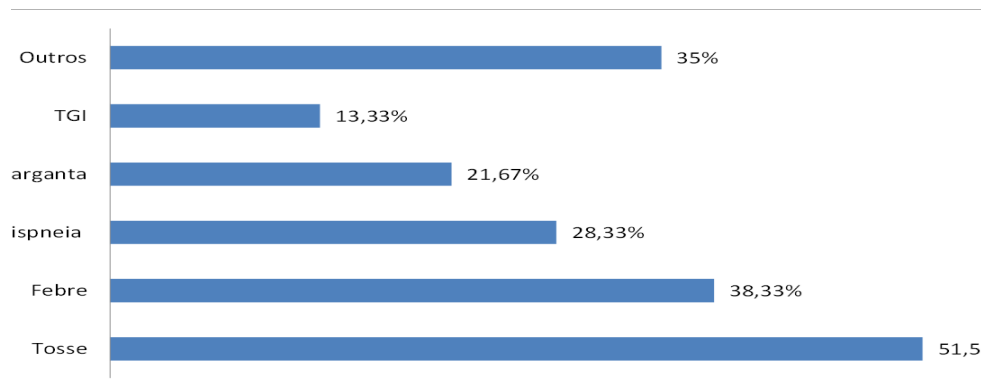
A faixa etária mais acometida no período foi a de 30 a 39 anos, representando 28,3% do total de casos. Quanto ao sexo dos casos confirmados, 47% foram do sexo feminino e 53% do sexo masculino (figura 3). Em relação aos principais sintomas apresentados, 31 dos acometidos apresentaram tosse (51,5%), 23 tiveram febre (38,33%) e 21 outros sintomas (cefaleia, ansímia e disgeusia) (35%) (figura 4).

Figura 3: Distribuição dos casos positivos de COVID-19 segundo faixa etária e sexo. Macrorregião Norte, Bahia, 2020*



Fonte: SIVEP-Gripe/e-SUS/planilha paralela. *Atualizado em 08/05/2020

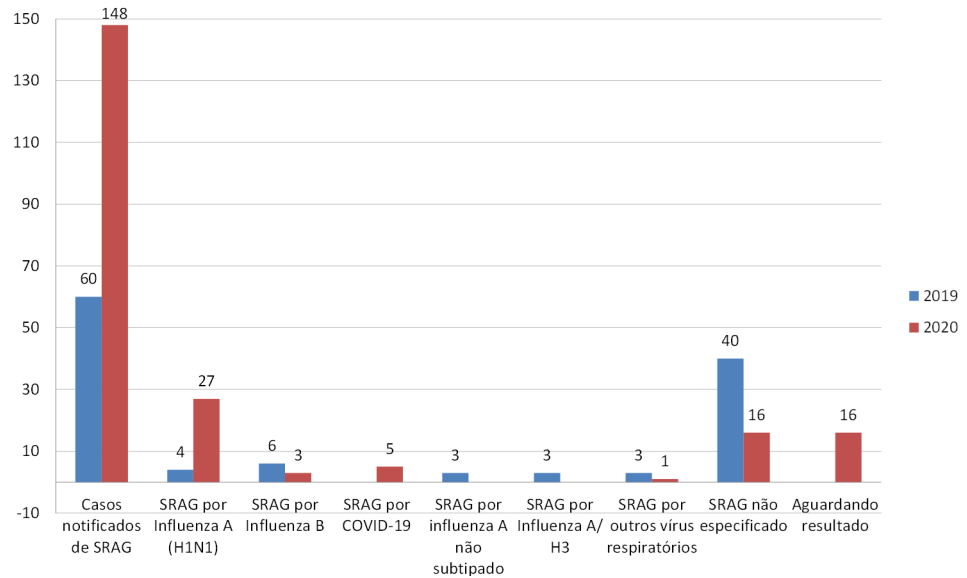
Figura 4: Distribuição quantitativa dos sintomas apresentados pelos casos positivos de COVID-19. Macrorregião Norte, Bahia, 2020*



Fonte: SIVEP-Gripe/e-SUS/planilha paralela. *Atualizado em 08/05/2020

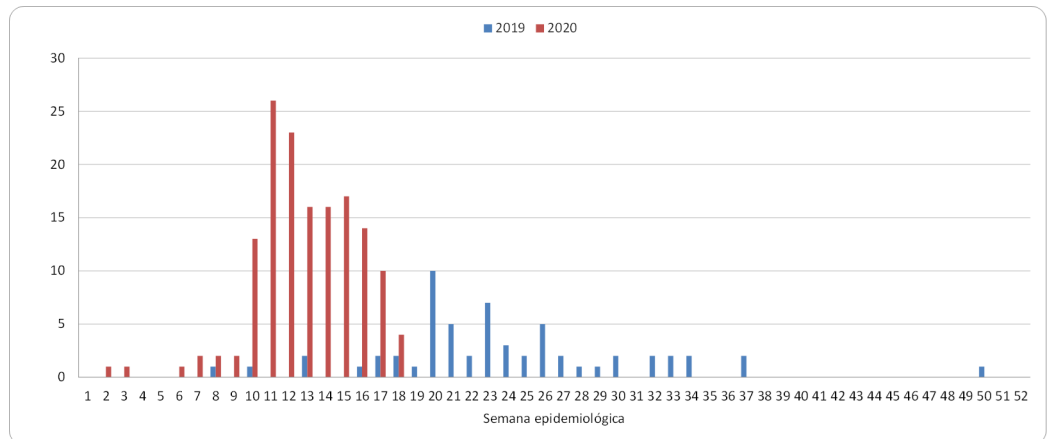
Na macrorregião Norte, até a semana epidemiológica nº 18 (07/05/2020) foram notificados 148 casos de Síndrome Respiratória Aguda Grave (SRAG), destes 27(18,24%) foram confirmados para Influenza A subtipo H1N1 e 16 (10,8%) seguem em investigação. Em relação aos notificados de SRAG, observa-se um incremento de 1644,44% quando comparado ao mesmo período do ano de 2019 (9 casos).

Figura 5: Distribuição dos casos de notificados de SRAG segundo a situação de investigação .Macrorregião Norte Bahia, 2020*



Fonte:SIVEP-Gripe/e-SUS/planilha paralela. *Atualizado em 08/05/2020

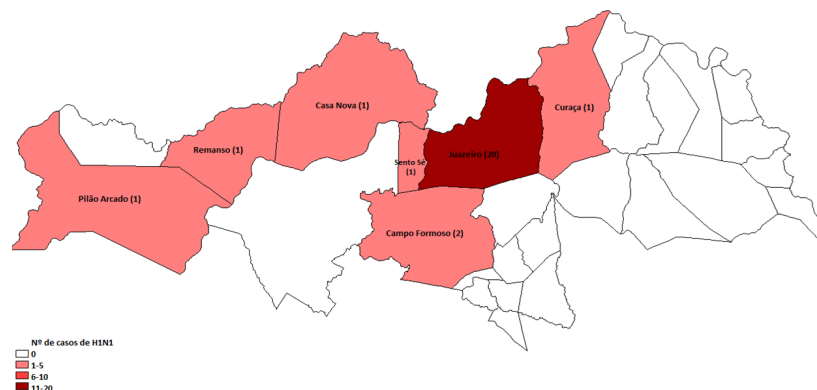
Figura 6: Distribuição de casos notificados de SRAG por semana epidemiológica do início dos sintomas. Macrorregião Norte, 2019 e 2020*



Fonte:SIVEP-Gripe/e-SUS/planilha paralela. *Atualizado em 08/05/2020

Os casos confirmados para Influenza A H1N1 no ano de 2020 estão distribuídos espacialmente conforme a figura 7. Como pode-se observar, a maioria dos casos está concentrada em Juazeiro-BA.

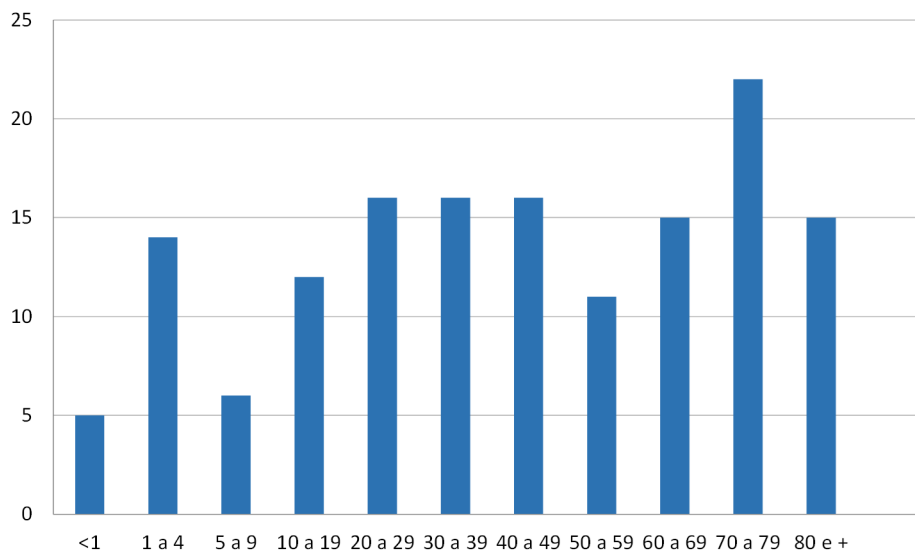
Figura 7: Distribuição espacial dos casos confirmados de H1N1 segundo o município de residência. Macrorregião Norte, 2020*



Fonte:SIVEP-Gripe/e-SUS/planilha paralela. *Atualizado em 08/05/2020

Os casos de SRAG estão divididos de modo mais ou menos uniforme entre a faixa etária de 20 a 49 anos, sendo predominante nos indivíduos com mais de 60 anos, conforme figura 8. Não há diferença significativa no que se diz respeito à distribuição dos casos segundo o sexo.

Figura 8: Distribuição dos casos notificados de SRAG segundo faixa etária Macrorregião Norte, 2020*



Fonte: SIVEP-Gripe/e-SUS/planilha paralela. *Atualizado em 08/05/2020

ELABORAÇÃO

Núcleo Regional de Saúde Norte – NRS
Comitê Gestor Emergencial de Enfrentamento do Coronavírus (COVID-19)
Universidade Federal do Vale do São Francisco - UNIVASF