

BOLETIM EPIDEMIOLÓGICO Nº 06 COVID-19/Síndrome Respiratória Aguda Grave-SRAG

COVID-19

Coronavírus é uma família de vírus que causam infecções respiratórias. O novo agente do coronavírus (SARS-CoV-2) foi descoberto em 31 de dezembro de 2019, após casos registrados na China, e provoca a doença chamada de COVID-19. Os sinais e sintomas do coronavírus são principalmente respiratórios, semelhantes a um resfriado. Podem, também, causar infecção do trato respiratório inferior, como as pneumonias.

SRAG

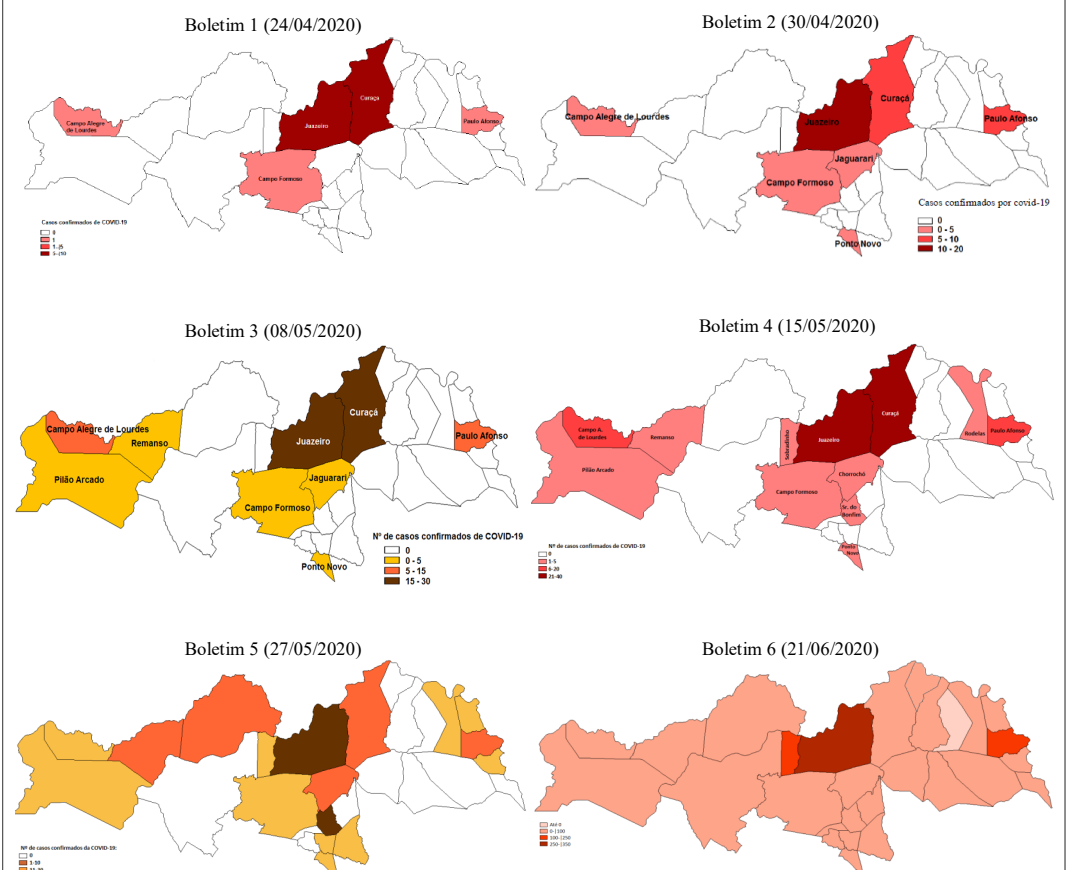
Indivíduo Hospitalizado com febre, mesmo que referida, acompanhada de tosse ou dor de garganta e que apresente dispneia ou saturação de O₂ < 95% ou desconforto respiratório ou óbito por SRAG (independente da hospitalização).

Considerando o cenário mundial do novo Coronavírus (COVID-19), cuja transmissão teve início na China em 31 de dezembro de 2019. Até 22/06/2020, foram confirmados 7.976.229 casos de COVID-19 no mundo, com 434.970 mortes, afetando 185 países em todos os continentes (OMS). O Brasil é o 2º país com maior número de casos até o dia 22 de junho de 2020, totalizando 1.086.644 casos confirmados e 50.658 óbitos (SVS/MS).

Na Bahia, o primeiro caso foi confirmado em 06/03/2020, nove dias após a confirmação do primeiro caso do Brasil, que ocorreu em 26/02/2020. O total de casos notificados foram 243.548, destes 46.279 (19,00%) foram confirmados, 95.253 (39,11%) foram descartados e 102.016 (41,89%) permanecem em investigação epidemiológica. Dentre os confirmados, 33.667 (13,82%) casos foram por critério laboratorial, 1.588 (0,65%) pelo critério clínico-epidemiológico, 10.591 (4,35%) por teste rápido e 433 (0,18%) estão aguardando validação do município.

A Macrorregião Norte é composta por três Regiões de Saúde (Juazeiro, Senhor do Bonfim e Paulo Afonso), totalizando 28 municípios. Até o dia 21/06/2020 foram notificados no E-SUS 10324 casos, destes 6778 negativos e 1031 positivos para COVID-19 e 2457 em investigação. Em relação à SRAG, a macrorregião possui 394 casos, sendo 63 destes causados pela COVID 19. O primeiro caso foi confirmado no dia 22 de março de 2020 no município de Juazeiro. A faixa etária predominante situa-se entre 30 e 39 anos com 296 (27,1%) casos, 606 (55%) pessoas são do sexo masculino (figura 3) e 161 (14,7%) são trabalhadores da saúde. Na figura a seguir a distribuição espacial dos casos confirmados.

Figura 1: Distribuição espacial dos casos confirmados para COVID-19 na Macrorregião Norte, Bahia, 2020*

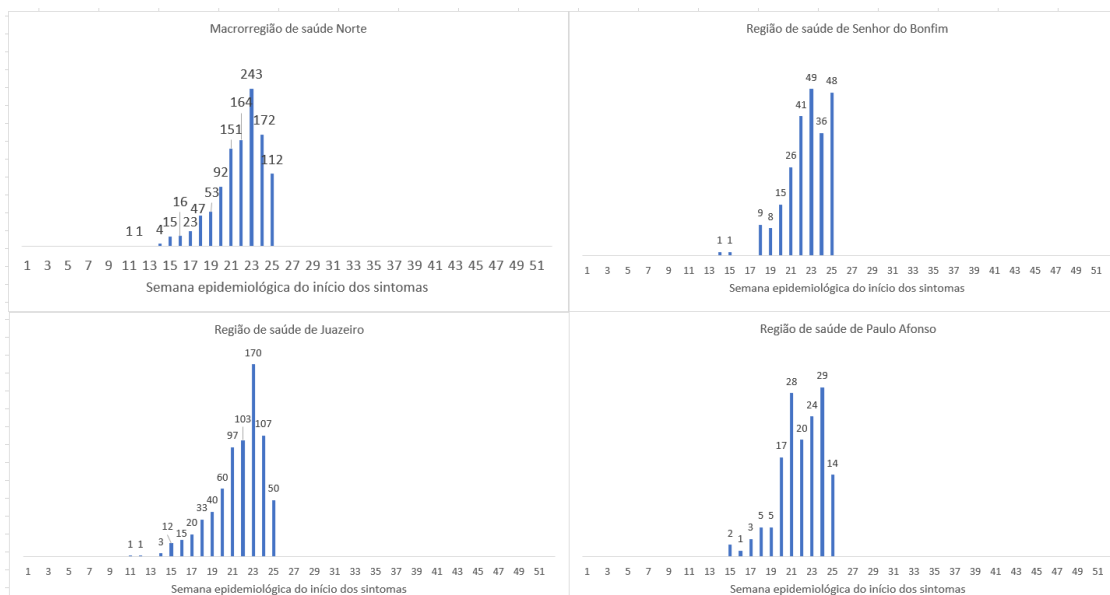


Fonte: SIVEP-Gripe/e-SUS/planilha paralela. *Atualizado em 21/06/2020

BOLETIM EPIDEMIOLÓGICO Nº 06 COVID-19/Síndrome Respiratória Aguda Grave-SRAG

A distribuição de casos confirmados para COVID-19 por semana epidemiológica do início dos sintomas na Macro e em cada região, a partir da 11ª semana até a semana vigente (25ª), pode ser vista na tabela da figura 2. Destaca-se um elevado número de casos durante a semana 23.

Figura 2: Distribuição do acumulado de casos confirmados por COVID-19 por semana epidemiológica de início dos sintomas na Macrorregião Norte e Regiões, Bahia, 2020*



Fonte: SIVEP-Gripe/e-SUS/planilha paralela. *Atualizado em 21/06/2020

Até 21 de junho de 2020, na macrorregião de saúde norte, o coeficiente de incidência (CI) foi de 978,435/1000000 habitantes, estando consideravelmente abaixo da incidência do Estado da Bahia no mesmo período (3111,598/1000000 hab). O município de Sobradinho tem o CI mais elevado da região, estando acima do coeficiente da Bahia, como pode ser observado no quadro 1.

Quadro 1: Distribuição dos casos confirmados e CI (/10⁶ hab.) de COVID-19 segundo o município de residência da Macrorregião Norte, Bahia, 2020*

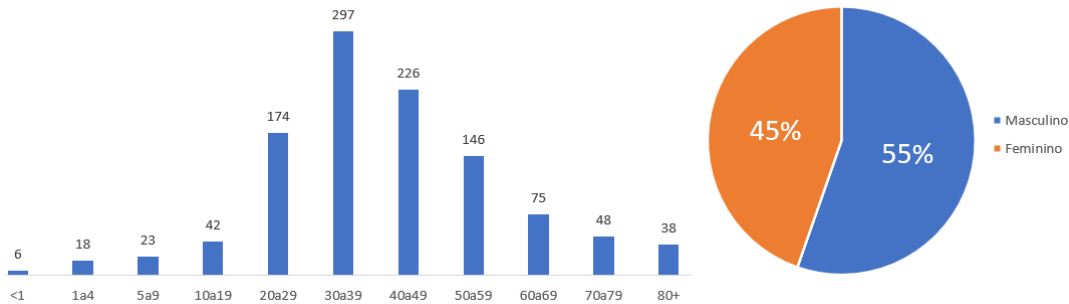
Região	Município	Nº de casos confirmados	CI (/1.000.000 hab)
Paulo Afonso	Abaré	1	49,53
Senhor do Bonfim	Andorinha	3	193,67
Senhor do Bonfim	Antônio Gonçalves	5	414,18
Juazeiro	Campo Alegre de Lourdes	28	931,84
Senhor do Bonfim	Campo Formoso	54	735,21
Juazeiro	Canudos	12	69,3
Juazeiro	Casa Nova	60	817,64
Paulo Afonso	Chorrochó	1	86,27
Juazeiro	Curacá	59	1660,85
Senhor do Bonfim	Filadélfia	14	815,09
Paulo Afonso	Glória	14	883,84
Senhor do Bonfim	Itiúba	7	186,33
Senhor do Bonfim	Jaguarari	50	1449,32
Paulo Afonso	Jeremoabo	4	96,14
Juazeiro	Juazeiro	337	1519,57
Paulo Afonso	Macururé	0	0
Paulo Afonso	Paulo Afonso	114	944,44
Paulo Afonso	Pedro Alexandre	1	54,92
Juazeiro	Pilão Arcado	48	1343,03
Senhor do Bonfim	Pindobaçu	3	141,7
Senhor do Bonfim	Ponto Novo	6	379,03
Juazeiro	Remanso	22	515,56
Paulo Afonso	Rodelas	6	637,96
Paulo Afonso	Santa Brígida	7	467,41
Senhor do Bonfim	Senhor do Bonfim	92	1132,75
Juazeiro	Sento Sé	21	501,3
Juazeiro	Sobradinho	117	4934
Juazeiro	Uauá	7	271,6
MACROREGIÃO NORTE		1093	978,44
BAHIA		46279	3111,6

Fonte: SIVEP-Gripe/e-SUS/planilha paralela.

*Atualizado em 21/06/2020

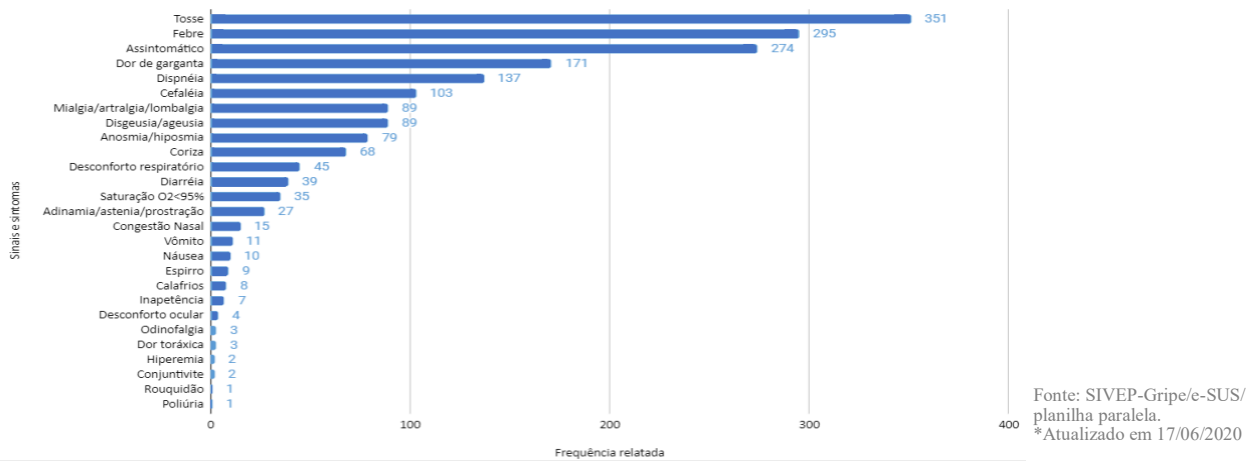
A faixa etária mais acometida no período foi a de 30 a 39 anos, representando 27,2% do total de casos. Quanto ao sexo dos casos confirmados, 45% foram do sexo feminino e 55% do sexo masculino (figura 3). Em relação aos principais sinais/sintomas relatados, a tosse foi o sintoma descrito com maior frequência (351 pacientes), em seguida a febre foi o segundo maior sintoma relatado (295) e 274 casos foram assintomáticos (figura 4).

Figura 3 : Distribuição dos casos positivos de COVID-19 segundo faixa etária e sexo. Macrorregião Norte, Bahia, 2020*



Fonte: SIVEP-Gripe/e-SUS/planilha paralela. *Atualizado em 21/06/2020

Figura 4: Frequência relatada dos sinais/sintomas apresentados pelos casos positivos de COVID-19. Macrorregião Norte, Bahia, 2020*



Com relação aos óbitos por COVID-19, temos na Macrorregião um total de 35 casos distribuídos pelas regiões de saúde e municípios conforme o disposto, respectivamente, nos quadros 2 e 3. A mortalidade é de 51,11/(1.000.000hab.) na região de Juazeiro, em Senhor do Bonfim é de 12,97/(1.000.000hab.), em Paulo Afonso 11,50/(1.000.000hab.) e na Macro inteira é de 31,33/(1.000.000hab). A distribuição dos óbitos por semana epidemiológica pode ser vista na figura 5 e a distribuição espacial por município de residência na figura 6. Do total, 74,3% dos óbitos ocorreram em pessoas com idade acima de 60 anos e 71,4% ocorreram em pessoas do sexo masculino (figura 7).

Quadro 2: Distribuição dos óbitos e taxas de mortalidade (/1.000.000 hab.) segundo as regiões da Macrorregião Norte, Bahia, 2020*

Região	Nº óbitos	Mortalidade/1.000.000 hab.
Juazeiro	28	51,11
Senhor do Bonfim	4	12,97
Paulo Afonso	3	11,50
Macrorregião	35	31,33

Fonte: Sivep gripe/ SIM/ Planilha Paralela

*Atualizado em 19/06/2020

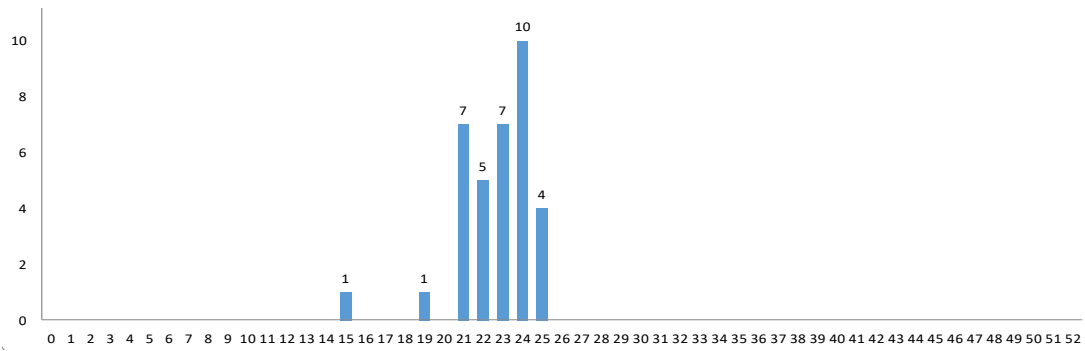
Quadro 3: Distribuição dos óbitos e taxas de mortalidade (/1.000.000 hab.) segundo os municípios da Macrorregião Norte, Bahia, 2020*

Município	Nº óbitos	Mortalidade/1.000.000 hab.
Campo Alegre de Lourdes	1	33,28
Casa Nova	3	40,88
Filadélfia	1	58,22
Glória	1	63,13
Itiúba	1	26,62
Juazeiro	15	67,64
Paulo Afonso	2	16,57
Ponto Novo	1	63,17
Remanso	1	23,43
Senhor do Bonfim	1	12,31
Sobradinho	8	337,37

Fonte: Sivep gripe/ SIM/ Planilha Paralela

*Atualizado em 19/06/2020

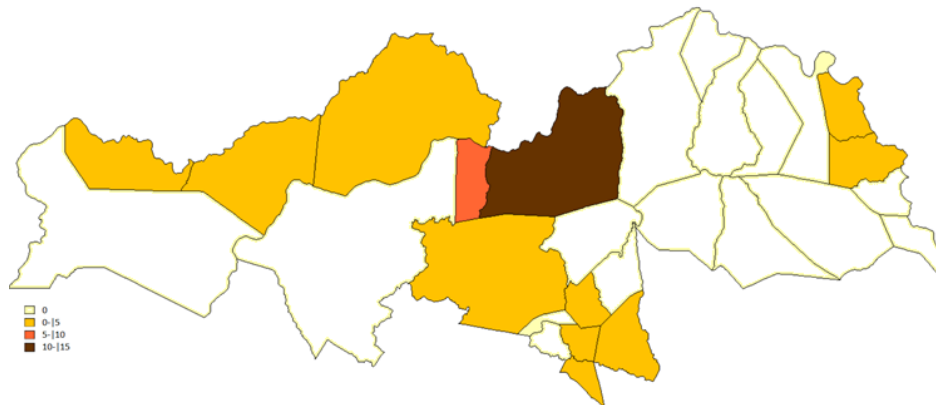
Figura 5: Distribuição dos óbitos segundo a semana epidemiológica de ocorrência na Macrorregião Norte, Bahia, 2020*



Fonte: Sivep gripe/ SIM/ Planilha Paralela

*Atualizado em 19/06/2020

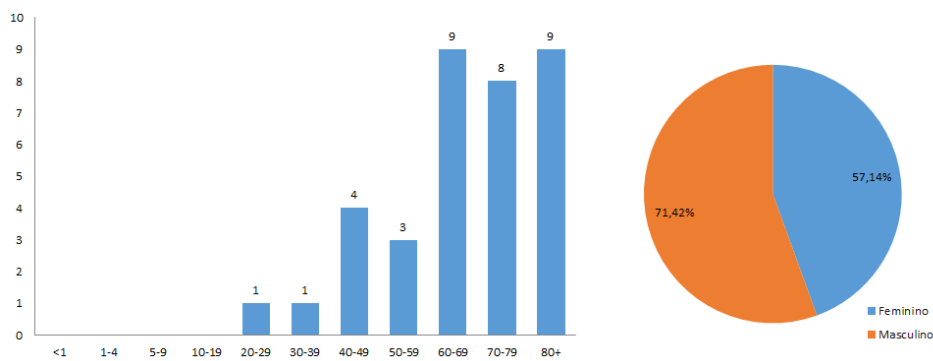
Figura 6: Distribuição espacial dos óbitos por COVID-19 segundo o município de residência. Macrorregião Norte, 2020*



Fonte: SIVEP-Gripe/e-SUS/planilha paralela.

*Atualizado em 21/05/2020

Figura 7: Distribuição dos óbitos segundo a faixa etária e sexo na Macrorregião Norte, Bahia, 2020*

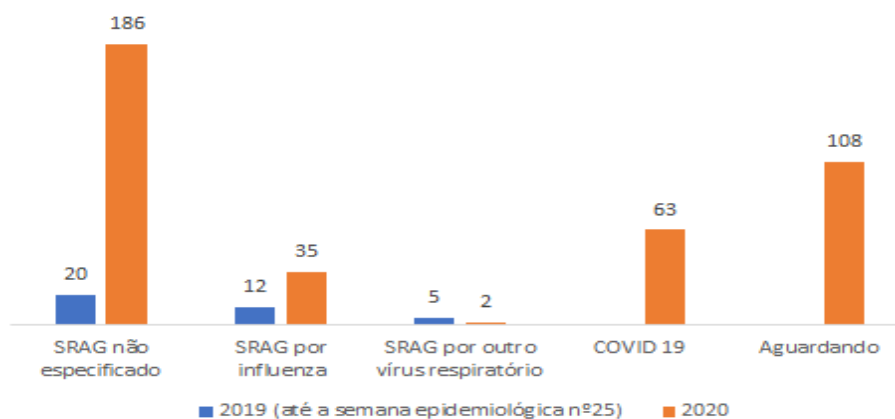


Fonte: SIVEP-Gripe/e-SUS/planilha paralela.

*Atualizado em 21/05/2020

Quanto aos casos de SRAG até a semana epidemiológica nº 25 (21/06/2020) foram confirmados 394 casos de Síndrome Respiratória Aguda Grave (SRAG), destes 35 (13,11%) foram confirmados para Influenza H1N1 e 108 (24,27%) seguem em investigação (figura 8). Em relação ao total de casos notificados de SRAG, observa-se um incremento de 964,9% quando comparado ao mesmo período do ano de 2019 (37 casos). A distribuição de casos por semana epidemiológica pode ser vista na figura 9.

Figura 8: Distribuição dos casos de confirmados de SRAG segundo a situação de investigação. Macrorregião Norte Bahia, 2020*



Fonte: SIVEP-Gripe/e-SUS/planilha paralela.

*Atualizado em 21/05/2020

Influenza A (H1N1)

É uma infecção viral aguda do sistema respiratório que tem distribuição global e elevada transmissibilidade. O quadro clássico tem início abrupto com febre, mialgia (dores musculares e articulações) e tosse seca. A influenza tem altas taxas de ataque, disseminando-se rapidamente na comunidade e em ambientes fechados.

O principal modo de transmissão é o contágio mediato por aerossóis primários. A transmissão também pode ocorrer por contato com secreções nasofaríngea. Eventualmente também pode ocorrer transmissão pelo ar, pela inalação de pequenas partículas residuais dessecadas, que podem ser levadas a distâncias maiores.

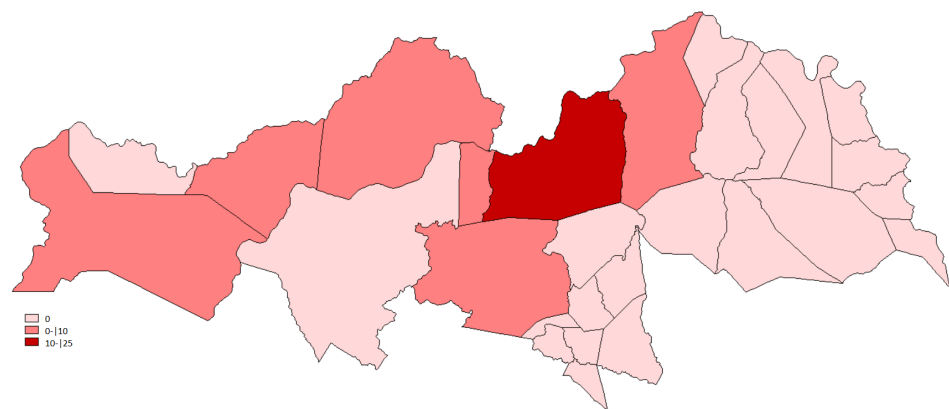
Figura 9: Distribuição de casos confirmados de SRAG por semana epidemiológica do início dos sintomas. Macrorregião Norte, 2019 e 2020*



Fonte: SIVEP-Gripe/e-SUS/planilha paralela. *Atualizado em 21/06/2020

Os casos confirmados para SRAG por Influenza A H1N1 no ano de 2020 estão distribuídos espacialmente conforme a figura. Como pode-se observar na figura 10, a maioria dos casos está concentrada em Juazeiro-BA.

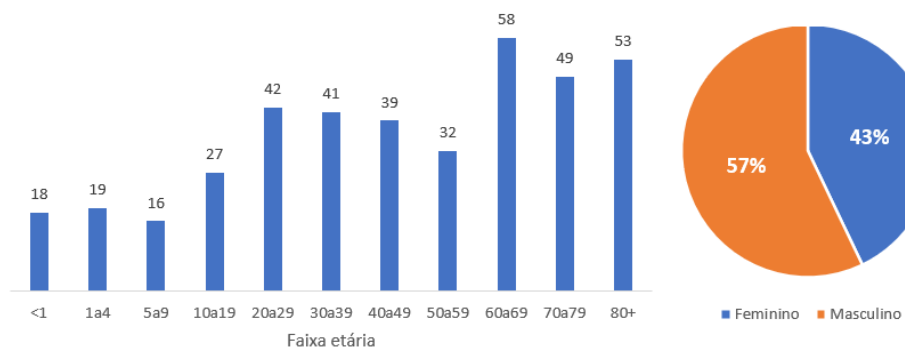
Figura 10: Distribuição espacial dos casos confirmados de H1N1 segundo o município de residência. Macrorregião Norte, 2020*.



Fonte: SIVEP-Gripe/e-SUS/planilha paralela. *Atualizado em 21/06/2020

Os casos de SRAG estão divididos maneira uniforme entre a faixa etária de 20 a 49 anos com predominância nos indivíduos com mais de 60 anos. Em relação ao sexo, há uma maior ocorrência no sexo masculino (57%), conforme figura 11.

Figura 11: Distribuição dos casos notificados de SRAG segundo sexo e faixa etária Macrorregião Norte, 2020*.



Fonte: SIVEP-Gripe/e-SUS/planilha paralela. *Atualizado em 21/06/2020