



**Boletim Epidemiológico**  
**SALA DE SITUAÇÃO DE ENFRENTAMENTO À PANDEMIA**  
**DE COVID-19 DA REGIÃO DE SAÚDE DE JEQUIÉ**

Num. 22, 21/12/2020

**SITUAÇÃO EPIDEMIOLÓGICA ATUAL**



Na Região de Saúde de Jequié, desde a confirmação do primeiro caso de COVID 19, em 22/03/2020, já foram notificados 58.648 casos, sendo 20.093 confirmados (34,3%), 34.637 (59,1%) descartados e 3.918 (6,7%) em investigação. Dos casos confirmados, 6.646 (33,1%) foram por RT-PCR, 12.971(64,6%) por Testes Rápidos (TR) para anticorpo, 177 (0,9%) por TR antígeno, 240(1,2%) por testes sorológicos, 39 (0,2%) por critério clínico-epidemiológico e 20 (0,1%) por critério clínico-imagem (Quadro 1).

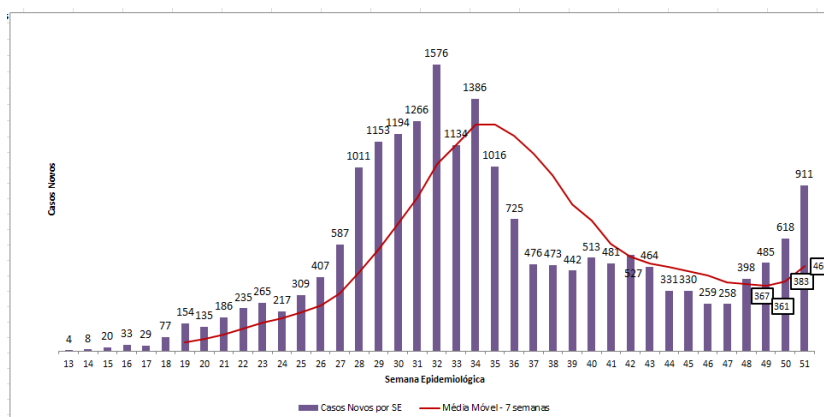
**Quadro 1: Distribuição dos casos de Covid-19 segundo situação de investigação. Região de Jequié, 2020\*.**

Classificação final	N	%
<b>Confirmados laboratorialmente</b>		
RT-PCR <sup>1</sup>	6646	33,1
Testes Rápidos - Anticorpo	12971	64,6
Testes Rápidos - Antígeno	177	0,9
Testes sorológicos	240	1,2
Confirmados pelo critério clínico-epidemiológico	39	0,2
Confirmados pelo critério clínico-imagem	20	0,1
<b>Total confirmados</b>	<b>20.093</b>	<b>100,0</b>
Descartados	34.637	59,1
Em investigação	3.918	6,7
<b>Total</b>	<b>58.648</b>	<b>100,0</b>

Fonte: e-SUS-Ve/ Divep e GAL/Lacen/Planilha paralela NRSSUL/Jequié <sup>1</sup>RT-PCR em tempo real – biologia molecular; <sup>2</sup>Descartados laboratorialmente \*Dados até: 19/12/2020.

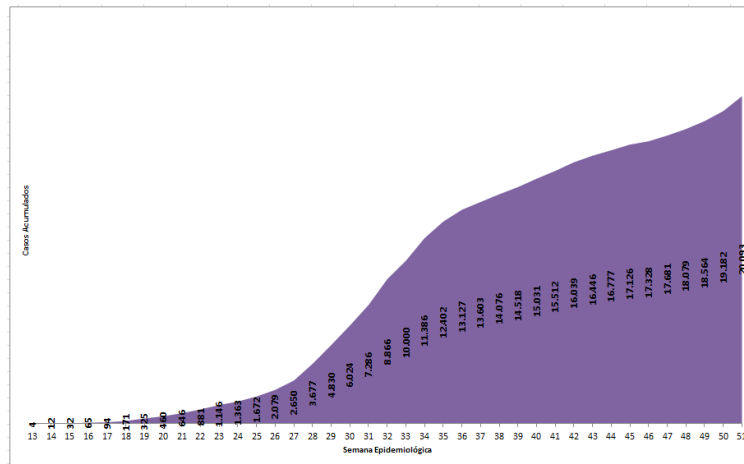
A distribuição dos casos novos de COVID-19 na região, segundo Semana Epidemiológica de confirmação, mostra a evolução da transmissão da doença a partir da semana 13, com a curva de incidência e média móvel assumindo tendência ascendente a partir da SE 48. (Figura 1). Os dados acumulados por semana epidemiológica, mostram a evolução da pandemia na região, com incremento de 1.529 casos nas duas últimas semanas epidemiológicas (Figura 2) e a Figura 3 compara os casos recuperados, ativos e óbitos.

**Figura 1: Distribuição dos casos novos de COVID-19 confirmados e Média Móvel por Semana Epidemiológica (SE). Regional de Jequié, SE 13 a 51/2020\*.**



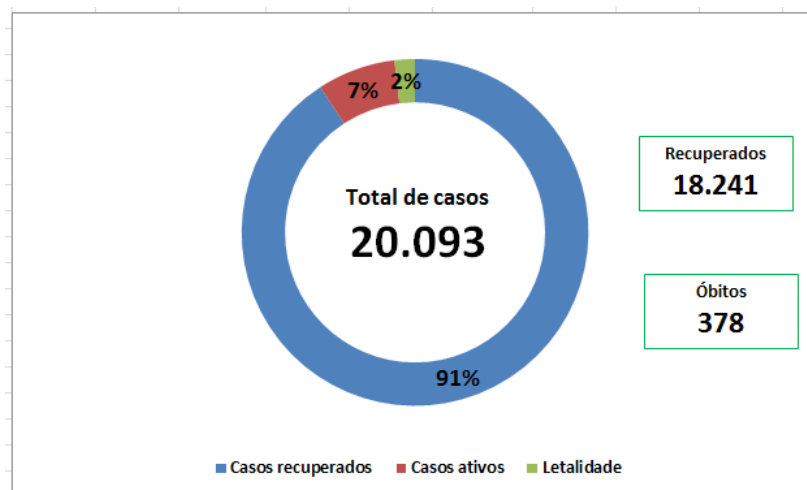
Fonte: e-SUS-Ve/ Divep e GAL/Lacen/Planilha paralela NRSSUL/Jequié \*Dados até: 19/12/2020.

**Figura 2: Distribuição do acumulado de casos confirmados de COVID-19 por Semana Epidemiológica (SE). Regional de Jequié, SE 13 a 51/2020\*.**



Fonte: e-SUS-Ve/ Divep /GAL/Lacen/Planilha paralela NRSSUL/Jequié/ \*Dados até: 19/12/2020.

**Figura 3: Distribuição dos casos confirmados de COVID-19, recuperados, casos ativos e óbitos . Região de Jequié: SE 13 a 51/2020\*.**



Fonte: e-SUS-Ve/ Divep e GAL/Lacen/Planilha paralela NRSSUL/Jequié/ \*Dados até: 19/12/2020.

Até 19/12/2020, na Região de Saúde de Jequié, o coeficiente de incidência (CI) por COVID-19 foi de 4.105,5/100.000 habitantes, sendo que a do estado da Bahia para o mesmo período foi de 3.143,6/100.000 hab (BE COVID 270/SESAB).

Os municípios de Ibirataia, Aiquara, Apuarema, Jaguaquara, Jequié, Ipiaú e Dário Meira, respectivamente, tiveram os maiores CI (> 4.500 casos para cada 100.000 habitantes), indicando que o risco de adoecer por COVID-19 foi maior nesses municípios.

A taxa de crescimento, referente aos últimos 7 dias de confirmação dos casos, foi mais elevada no município de Jequié (100%), enquanto que para toda a região de saúde foi de -12% (Quadro 2).

O Quadro 3 apresenta os casos confirmados por município de residência, segundo critérios de confirmação, ampliados com a atualização do Guia de Vigilância Epidemiológica da ESPIN pela COVID-19 do MS (BRASIL, 2020) e disponibilidade de novos testes.

A Figura 4 apresenta a distribuição dos casos confirmados segundo semana epidemiológica e média móvel.

A Figura 5 mostra a distribuição espacial dos CI entre os municípios da Região de Jequié.

Quadro 2: Distribuição dos casos confirmados de COVID-19, CI (x100.000 hab.) e taxa de crescimento de COVID-19 segundo município de residência. Região de Jequié, 2020\*.

Município de residência	Total de casos	População	Incidência/100.000	Taxa de crescimento dos casos novos nos últimos 7 dias (%)
Aiquara	318	4.446	7.152,5	0
Apurema	466	7.397	6.299,9	0
Barra do Rocha	153	5.714	2.677,6	-29
Boa Nova	233	12.633	1.844,4	0
Brejões	144	14.370	1.002,1	-29
Cravolândia	37	5.349	691,7	-17
Dário Meira	554	12.217	4.534,7	-29
Ibirataia	1.506	15.312	9.835,4	-3
Ipiaú	2.140	45.873	4.665,1	-2
Irajuba	72	7.260	991,7	0
Iramaia	49	8.537	574,0	-21
Itagi	509	12.351	4.121,1	-14
Itaquara	129	8.288	1.556,5	-29
Itagibá	540	14.579	3.704,0	-7
Itamari	307	8.069	3.804,7	0
Itiruçu	157	12.624	1.243,7	-38
Jaguaquara	2.728	54.423	5.012,6	-19
Jequié	7.604	155.966	4.875,4	100
Jitaúna	352	13.280	2.650,6	0
Lafaiete Coutinho	112	3.830	2.924,3	0
Lajedo do Tabocal	118	8.346	1.413,9	-14
Manoel Vitorino	342	13.948	2.452,0	-40
Maracás	1.101	25.024	4.399,8	-6
Nova Itarana	174	8.226	2.115,2	-27
Planaltino	94	9.322	1.008,4	0
Santa Inês	154	10.312	1.493,4	-2
<b>Regional</b>	<b>20.093</b>	<b>489.413</b>	<b>4.105,5</b>	<b>-12</b>

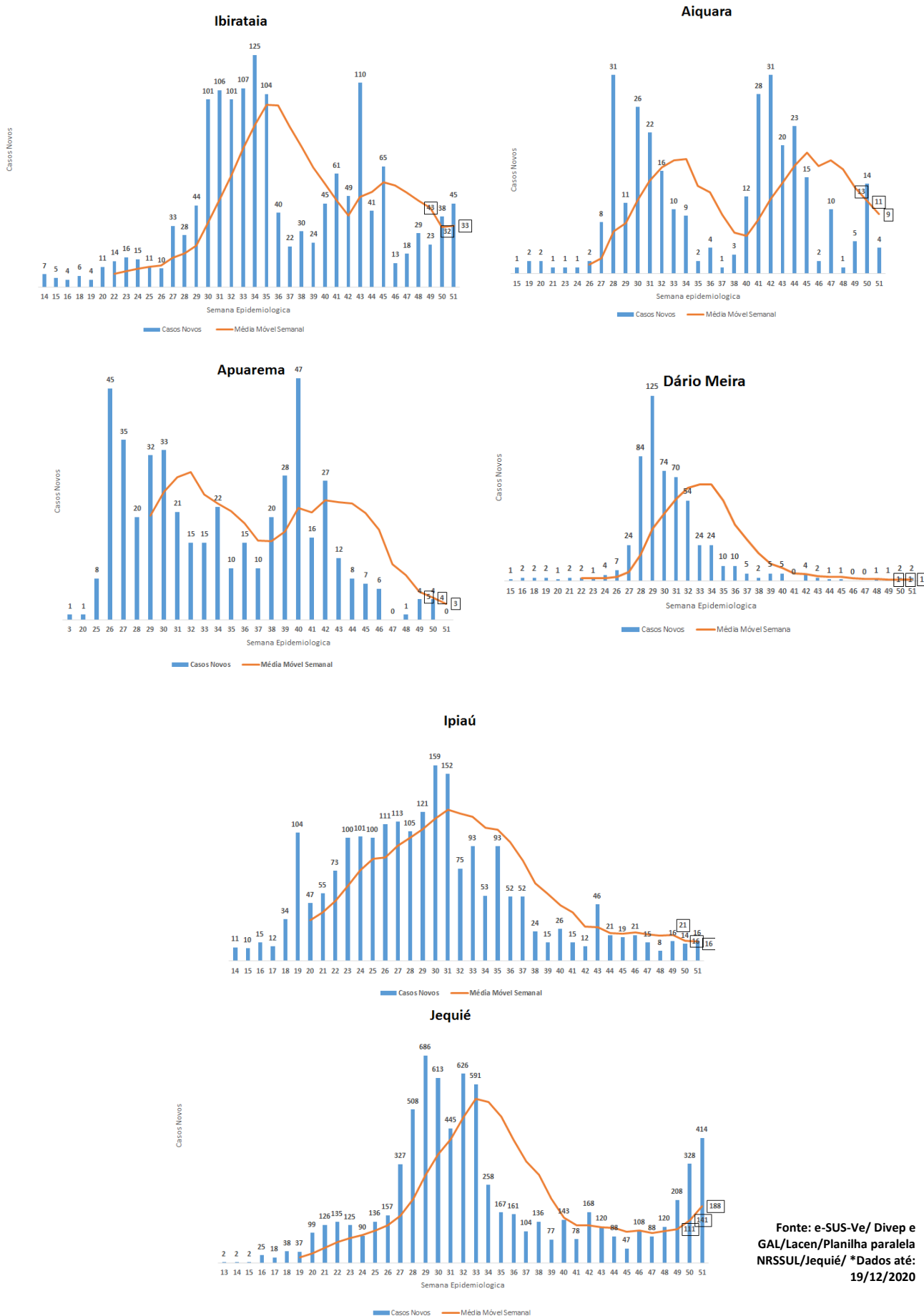
Fonte: e-SUS-Ve/ Divep e GAL/Lacen/Planilha paralela NRSSUL/Jequié/ \*Dados até: 19/12/2020

Quadro 3: Distribuição dos casos confirmados de COVID-19, segundo critério de confirmação e município de residência. Região de Jequié, 2020\*.

Município de residência	Casos confirmados laboratorialmente				Casos confirmados por clínico - epidemiológico	Casos confirmados por clínico imagem	Total de casos
	RT-PCR	Testes Rápidos Anticorpo	Testes Rápidos Antígeno	Teste Sorológico			
Aiquara	55	246	16	-	1	-	318
Apurema	232	209	4	17	3	1	466
Barra do Rocha	68	73	4	8	-	-	153
Boa Nova	6	222	-	5	-	-	233
Brejões	98	43	-	3	-	-	144
Cravolândia	32	5	-	-	-	-	37
Dário Meira	25	529	-	-	-	-	554
Ibirataia	615	885	4	1	-	1	1.506
Ipiaú	483	1.603	24	29	-	1	2.140
Irajuba	5	66	1	-	-	-	72
Iramaia	17	29	-	3	-	-	49
Itagi	184	317	6	2	-	-	509
Itaquara	35	94	-	-	-	-	129
Itagibá	132	384	21	3	-	-	540
Itamari	108	186	9	4	-	-	307
Itiruçu	105	51	1	-	-	-	157
Jaguaquara	319	2.402	3	4	0	-	2.728
Jequié	3.405	3.990	68	119	5	17	7.604
Jitaúna	105	211	7	4	25	-	352
Lafaiete Coutinho	50	58	2	-	2	-	112
Lajedo do Taboca	78	35	1	1	3	-	118
Manoel Vitorino	81	259	2	-	-	-	342
Maracás	239	859	-	3	-	-	1.101
Nova Itarana	58	84	-	32	-	-	174
Planaltino	23	70	1	-	-	-	94
Santa Inês	88	61	3	2	-	-	154
<b>Regional</b>	<b>6.646</b>	<b>12.971</b>	<b>177</b>	<b>240</b>	<b>39</b>	<b>20</b>	<b>20.093</b>

Fonte: e-SUS-Ve/ Divep e GAL/Lacen/Planilha paralela NRSSUL/Jequié/ \*Dados até: 19/12/2020

Figura 4: Distribuição dos casos confirmados de COVID-19 e média móvel semanal por semana epidemiológica de confirmação nos municípios de maior incidência acumulada da Região, segundo município de residência: Região de Jequié, 2020\*.

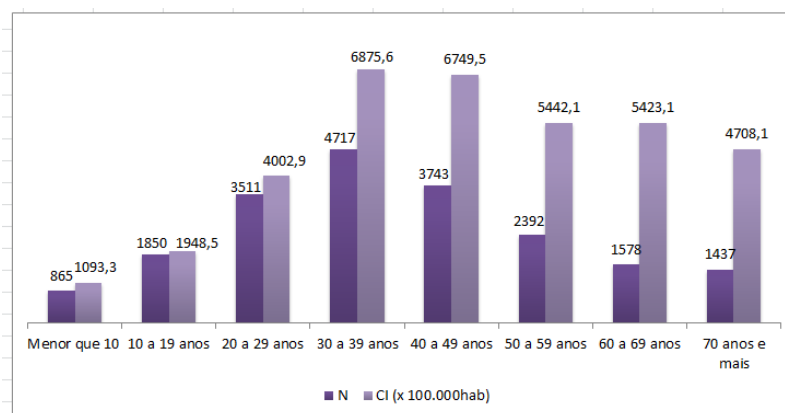


Fonte: e-SUS-Ve/ Divep e GAL/Lacen/Planilha paralela NRSSUL/Jequié/ \*Dados até: 19/12/2020



Quanto à faixa etária dos casos confirmados, os grupos de 30 a 39 anos e de 40 a 49 anos foram os que apresentaram maior risco de adoecer por COVID-19 (Figura 6).

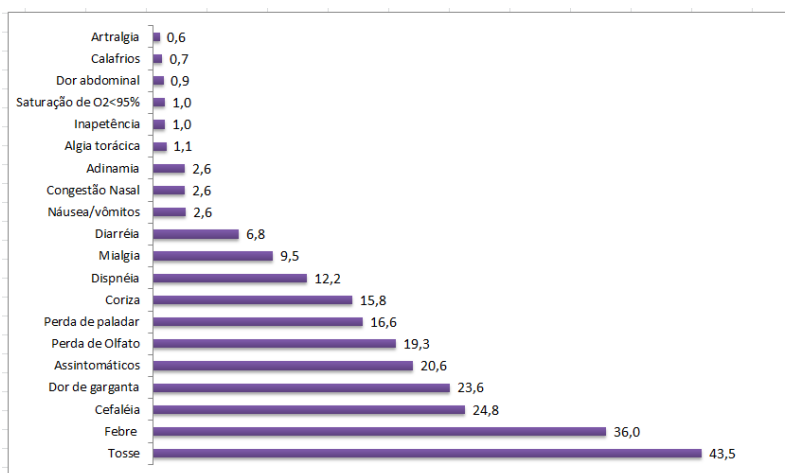
Figura 6: Distribuição dos casos positivos de COVID-19 e CI (x100.000 hab.), segundo faixa etária. Região de Jequié, 2020\*.



Fonte: e-SUS-Ve/ Planilha paralela NRSSUL/Jequié/ \*Dados até: 19/12/2020.

Quanto aos principais sintomas apresentados pelos casos confirmados de COVID-19, prevaleceram a tosse (43,5%), febre (36,0%) e cefaléia (24,8%). Os casos assintomáticos continuam tendo importância significativa (20,6%) - Figura 7.

Figura 7: Distribuição proporcional dos sintomas apresentados pelos casos positivos de Covid-19. Região de Jequié, 2020\*.



Fonte: e-SUS-Ve/ Divep /GAL/Lacen/Planilha paralela NRSSUL/Jequié/ \*Dados até: 19/12/2020.

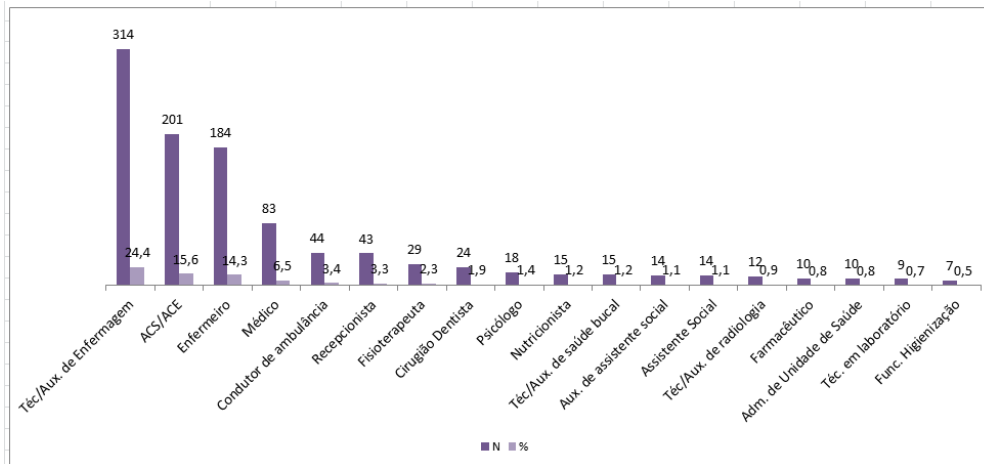
Em relação à ocupação dos casos confirmados de COVID-19, 1.285 (6,4%) eram trabalhadores da saúde (Quadro 5). Destes, 314 (24,4%) eram técnicos/auxiliares de enfermagem, 201 (15,6%) ACS/ACE, 184 (14,3%) enfermeiros e 83 (6,5%) médicos. (Figura 8).

Quadro 5: Distribuição dos casos positivos de Covid-19 segundo ocupação. Região de Jequié, 2020\*.

Profissional/trabalhador de saúde	N	%
Sim	1.285	6,4
Não	18.808	93,6
<b>Total</b>	<b>20093</b>	<b>100,0</b>

Fonte: e-SUS-Ve/ Divep /GAL/Lacen/Planilha paralela NRSSUL/Jequié/ \*Dados até: 19/12/2020.

Figura 8: Distribuição dos casos positivos de Covid-19 em profissionais de saúde, segundo ocupação. Região de Jequié, 2020\*.



Fonte: e-SUS-Ve/ Diverp /GAL/Lacen/Planilha paralela NRSSUL/Jequié/ \*Dados até: 19/12/2020.

A taxa média de ocupação dos leitos exclusivos para atendimento aos casos de COVID-19 na Região de Jequié calculada para os últimos 7 dias (Quadro 6) foi de 92,6% para os leitos de UTI da Unidade de Referência (HGPV), 75,0% dos leitos da sala de estabilização e 70,0% dos leitos clínicos. Quanto às unidades de Pronto Atendimento para COVID-19 (PA COVID) presentes na região, a média foi de 96,0% de ocupação dos leitos de UTI e 67,5% dos leitos clínicos do Hospital São Vicente.

Quadro 6: Taxa média\* de ocupação segundo características dos leitos exclusivos para COVID-19 em unidades da Região de Jequié .

Unidade	LEITOS UTI COVID			SALA DE ESTABILIZAÇÃO/LEITOS			ENFERMARIA/LEITOS CLÍNICOS		
	Total de Leitos	Total de Leitos Ocupados	Taxa de Ocupação %	Total de Leitos	Total de Leitos Ocupados	Taxa de Ocupação %	Total de Leitos	Total de Leitos Ocupados	Taxa de Ocupação %
Hospital Geral Prado Valadares	19	17,6	92,6	4	3	75,0	10	7	70,0
Hospital São Vicente	10	9,6	96,0	0	0	0,0	40	27	67,5

\*Média de ocupação entre os dias 16/11/2020 a 22/11/2020. Fonte: Censo das unidades hospitalares.

### Caracterização dos Óbitos na Região de Saúde de Jequié

De acordo com dados levantados até o dia 19 de dezembro de 2020, houve 378 óbitos confirmados pela Covid-19. Os óbitos ocorridos estão distribuídos em 24 dos 26 municípios da área de abrangência da Região de Saúde de Jequié. O Quadro 7 apresenta a distribuição dos óbitos e letalidade segundo município de residência.

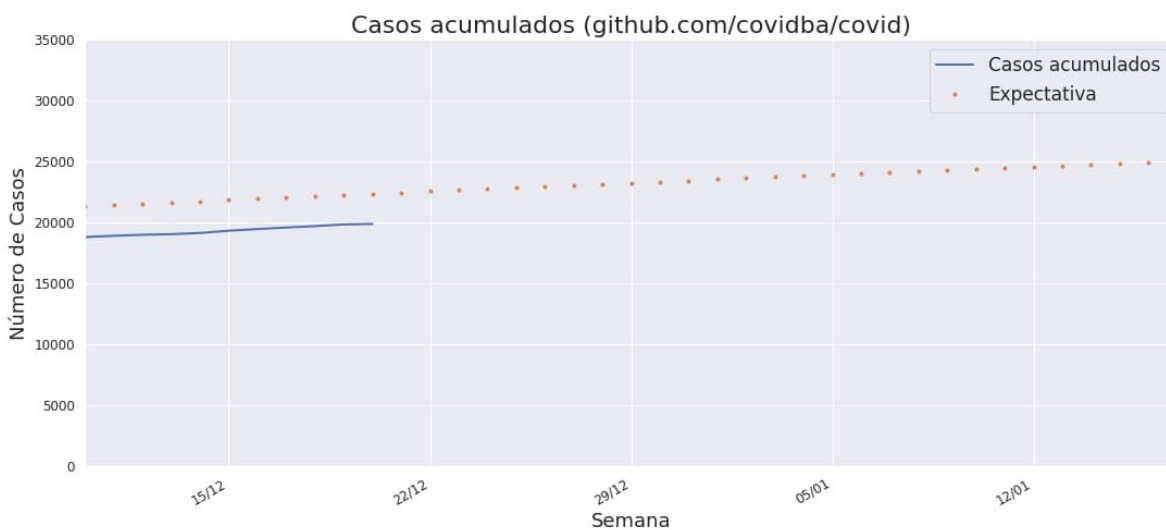
O município de Jequié apresenta o maior número de óbitos pela COVID-19 da região, respondendo por 46,5% do total, seguido por Ipiaú (10,3%) e Ibirataia (6,8%). Na figura 9, observa-se a tendência de declínio na média móvel de óbitos, com maior registro na semana epidemiológica 31.

**Quadro 7: Evolução dos casos positivos, distribuição proporcional dos óbitos e letalidade por COVID-19, segundo município de residência. Região de Jequié, 2020\*.**

Município de residência	Total de casos	Casos recuperados	Casos ativos	Óbitos		Taxa de letalidade
				N	%	
Aiquara	318	312	0	6	1,6	1,9
Apuarema	466	453	6	7	1,9	1,5
Barra do Rocha	153	122	31	1,0	0,3	-
Boa Nova	233	222	6	5	1,3	2,1
Brejões	144	144	0	3	0,8	2,1
Cravolândia	37	34	3	-	-	-
Dário Meira	554	542	-1	13	3,4	2,3
Ibirataia	1.506	1.303	177	26	6,9	1,7
Ipiaú	2.140	2.078	23	39	10,3	1,8
Irajuba	72	43	29	-	-	-
Iramaia	49	16	32	1	0,3	-
Itagi	509	491	7	11	2,9	2,2
Itaquara	129	121	6	2	0,5	1,6
Itagibá	540	516	16	8	2,1	1,5
Itamari	307	198	103	6	1,6	2,0
Itiruçu	157	152	0	3	0,8	1,9
Jaguaquara	2.728	2.537	167	24	6,3	0,9
Jequié	7.604	6.820	610	174	46,0	2,3
Jitaúna	352	338	0	14	3,7	4,0
Lafaiete Coutinho	112	93	16	3	0,8	2,7
Lajedo do Tabocal	118	118	0	2	0,5	-
Manoel Vitorino	342	313	20	9	2,4	2,6
Maracás	1.101	998	87	16	4,2	1,5
Nova Itarana	174	146	27	1	0,3	-
Planaltino	94	51	42	1	0,3	-
Santa Inês	154	61	90	3	0,8	1,9
<b>Regional</b>	<b>20.093</b>	<b>18.241</b>	<b>1.474</b>	<b>378</b>	<b>100,0</b>	<b>1,9</b>

Fonte: e-SUS-Ve/ Divep /GAL/Lacen/SIM/ Planilha paralela NRSSUL/Jequié/ \*Dados até: 19/12/2020.

**Figura 9: Comparação entre a projeção dos cenários e a curva de casos confirmados de COVID-19: Região de Saúde de Jequié, 2020\*.**



Fonte: e-SUS-Ve/ Divep e GAL/Lacen/Planilha paralela NRSSUL/Jequié \*Dados até: 21/12/2020.

Comparação entre a projeção dos cenários e a curva de casos confirmados elaborada com base no modelo SEIR, onde consideram-se os compartimentos Suscetíveis (S), Expostos (E), Infectados (I) e Recuperados (R), bem como parâmetros epidemiológicos disponíveis para a doença Covid-19 adotados no Brasil e diversos países. Foram estimadas projeções do número de casos para a Região de Saúde de Jequié.

Estes dados consideram a Regional de Saúde como unidade territorial interdependente e com vinculação na disseminação e distribuição dos casos.

**A curva de casos acumulados tem se aproximado da expectativa, com uma curva de caráter ascendente, o que pode apontar para o aumento do contágio. Necessário intensificar a vigilância e medidas de controle (distanciamento social e higiene). As estimativas podem sofrer alterações conforme medidas de controle da pandemia sejam implementadas pelos municípios que compõem a região.**

**Editorial Boletim COVID-19**

**Coordenadora do NRS SUL:** Domilene Borges Costa

**Elaboração:**

Adriana Galdino Batista Pereira

Alan Machado Pereira

Gleicielle Aparecida Andrade Lefundes

Leyniara Alves Novaes dos Santos

Mercucia Costa da Silva

Soraya Rafaela Rodrigues Coelho da Silva

Yana Argolo Cedro Rosa

**Colaboração:**

Cleber Souza de Jesus (UESB/Campus de Jequié)

Ramon dos Reis Fontes (IFBA/Campus de Jequié)

**Equipe Força Tarefa NRSSUL-Jequié:**

Jocélia Matos/ Mara Wandélia Vasconcelos Santos/Márcia do Espírito Santo Oliveira/ Mirella Leto Barbosa/ Yndiara Novaes Santos Oliveira.