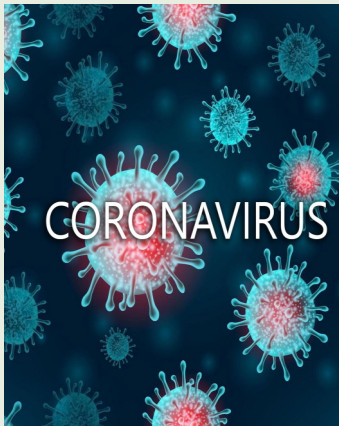




BOLETIM EPIDEMIOLÓGICO Nº 24

19 de Dezembro de 2020

SITUAÇÃO EPIDEMIOLÓGICA REGIÃO DE VALENÇA COVID 19



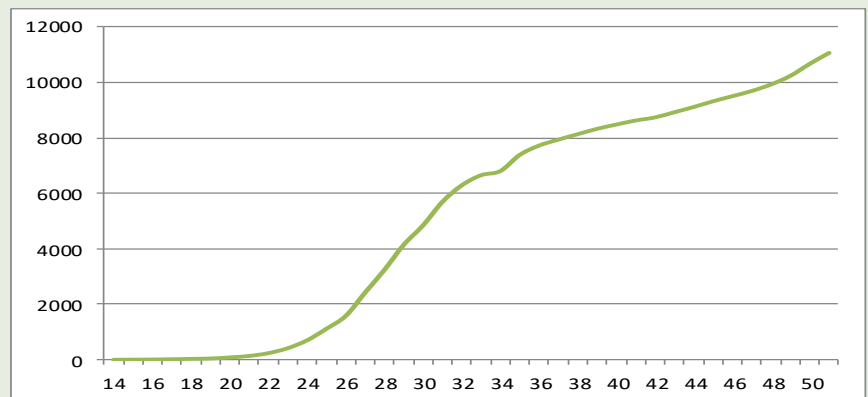
A COVID-19 é uma doença causada pelo coronavírus, denominado SARS-CoV-2, que apresenta um espectro clínico variando de infecções assintomáticas a quadros graves. De acordo com a Organização Mundial de Saúde, a maioria (cerca de 80%) dos pacientes com COVID-19 podem ser assintomáticos ou oligossintomáticos (poucos sintomas), e aproximadamente 20% dos casos detectados requer atendimento hospitalar por apresentarem dificuldade respiratória, dos quais aproximadamente 5% podem necessitar de suporte ventilatório. Os sintomas da COVID-19 podem variar de um resfriado, a uma Síndrome Gripal-SG (presença de um quadro respiratório agudo, caracterizado por, pelo menos dois dos seguintes sintomas: sensação febril ou febre associada a dor de garganta, dor de cabeça, tosse, coriza) até uma pneumonia severa. A transmissão acontece de uma pessoa doente para outra ou por contato próximo por meio de gotículas de saliva, espirro, tosse, objetos contaminados.

O primeiro caso de COVID-19 na Região de Valença foi confirmado em 03/04/20 no município de Gandu e até o dia 19 de dezembro foram confirmados 11.061 casos nos doze municípios dessa Região. Foram descartados 19.128 casos e 10.309 pessoas já estão recuperadas representando 95,08% do total de infectados.

A figura 1 apresenta o acumulado do número de casos confirmados por semana epidemiológica, na Base Gandu, do Núcleo Regional Sul. O crescimento de casos até o dia 18 da semana 51 foi da ordem de 3,56%, o que se faz necessário a manutenção das medidas adotadas.

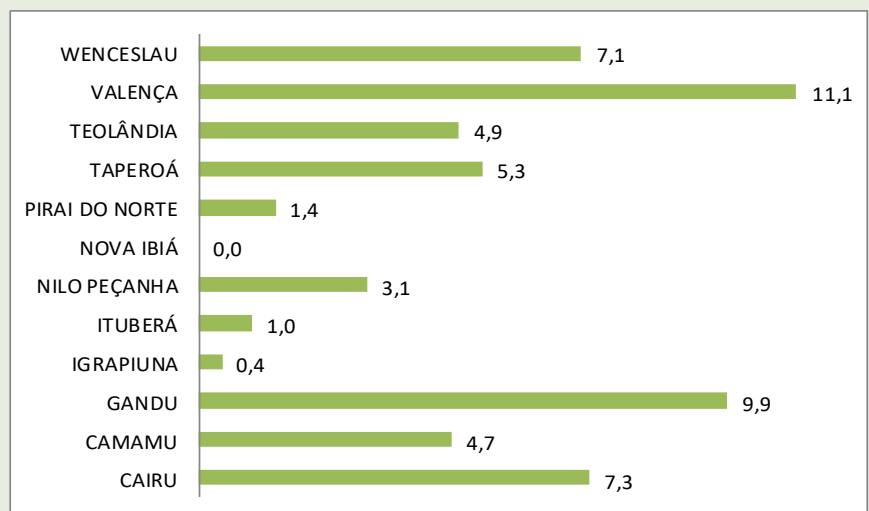
A figura 2 mostra as médias diárias de casos confirmados nos últimos 7 dias. Em seis municípios houve uma discreta diminuição na media diária de casos, em 04 outros a média diária de casos aumentou em relação a semana anterior. Apenas em um município não ocorreu variação na média de casos no período avaliado, é fato que as maiores médias de casos diários estão relacionados diretamente com o maior número de testagens, isso demonstra a necessidade de garantir as testagens em todos os sintomáticos priorizando o RTPCR e rastreamento dos contatos.

Figura 1: Número acumulado de casos confirmados de COVID-19 por Semana epidemiológica nos municípios da Região de Valença-BA no ano 2020.



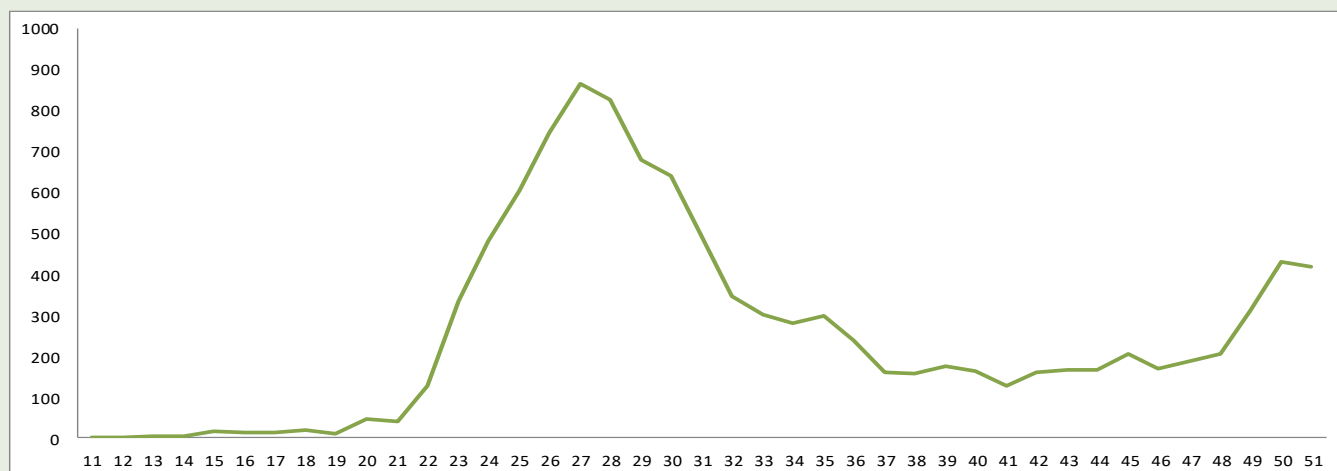
Fonte: GAL, ESUS-VE, PLANILHAS PARALELAS-18/12/2020

Figura 2: Média de Casos Confirmados de Covid 19 nos últimos 7 dias nos municípios da Região de Valença- Dezembro de 2020. NRS- Sul/Gandu



Fonte: GAL, ESUS-VE, PLANILHAS PARALELAS- 18/12/2020

FIGURA 3: DISTRIBUIÇÃO DOS CASOS CONFIRMADOS DE COVID-19 POR SEMANA EPIDEMIOLÓGICA NA REGIÃO DE VALENÇA. NRS SUL/GANDU, 2020



Fonte: GAL, Esus-VE, Planilhas paralelas . *dados até o dia 18/12/2020

Em relação a figura três, podemos observar que o primeiro caso de covid19 foi confirmado na semana 11 e com elevação a partir da 20ª semana no mês de maio com 44 casos confirmados. Na semana 22 foram confirmados 127 casos, representando um crescimento de três vezes o numero de casos da semana 20. O número de casos confirmados se manteve crescente até a semana 27 com um total de 866 casos confirmados em uma única semana epidemiológica. Com base no gráfico percebe-se ainda que o número de casos tem decréscimo na 28ª semana e se mantem até a semana 37 no mês de setembro. É possível observar que existe uma elevação no número de casos entre a semana 41 (125 casos) e a semana 45 (205 casos). Na semana 51, 418 casos foram confirmados representando uma redução de casos de 3% em relação a semana anterior, essa redução não pode ser considerada significativa, uma vez que, ainda existem diversos casos aguardando resultado. É importante que as equipes municipais avaliem o que tem gerado essa variação no número de casos e propor estratégias para conter a transmissão, principalmente garantindo a testagem dos pacientes e a manutenção do isolamento social.

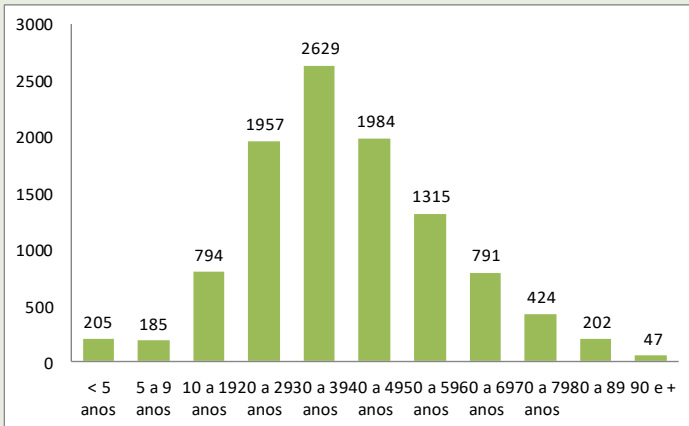
Quadro 1: Distribuição de casos COVID-19, segundo situação da investigação. NRS- Sul/Gandu, 2020*.

MUNICIPIO	CONFIRMADOS	DESCARTADOS	RECUPERADOS	CASOS ATIVOS	OBITOS
CAIRU	617	1389	564	46	7
CAMAMU	901	1236	842	34	25
GANDU	1883	4037	1812	46	25
IGRAPIUNA	297	488	285	4	8
ITUBERÁ	717	1647	688	3	26
NILO PEÇANHA	384	579	350	25	9
NOVA IBIÁ	309	413	299	1	9
PIRAÍ DO NORTE	577	620	556	17	4
TAPEROÁ	631	614	559	57	15
TEOLÂNDIA	597	888	583	11	3
VALENÇA	3084	6105	2801	208	75
WENCESLAU GUIMARAES	1064	1112	970	81	13
TOTAL	11.061	19.128	10.309	533	219

Fonte: GAL, ESUS-VE, PLANILHAS PARALELAS- 18/12/2020

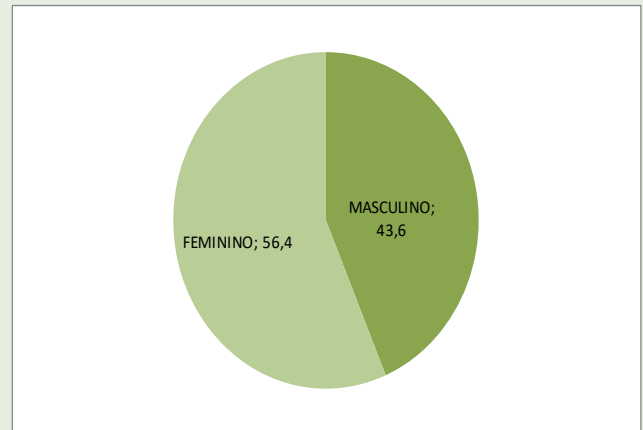
O quadro 1 mostra a distribuição dos casos de Covid19 segundo a situação de investigação epidemiológica. Foram confirmados até o dia 18 de dezembro na semana epidemiológica n°51 um total de 11.061 casos pelos critérios laboratorial, clinico epidemiológico e clínico-imagem. Foram descartados 19.128 casos, 10.309 pessoas recuperadas, 219 óbitos e 533 pacientes continuam sendo acompanhados pelas equipes de saúde e vigilância epidemiológica. 670 amostras seguem em análise no Laboratório Central da Bahia—Lacen-BA.

Figura 4: Distribuição dos casos confirmados de Covid19 por Faixa etária no NRS Sul/Gandu. 2020.



Fonte: Banco de dados Estadual, acessado em 19/12/2020

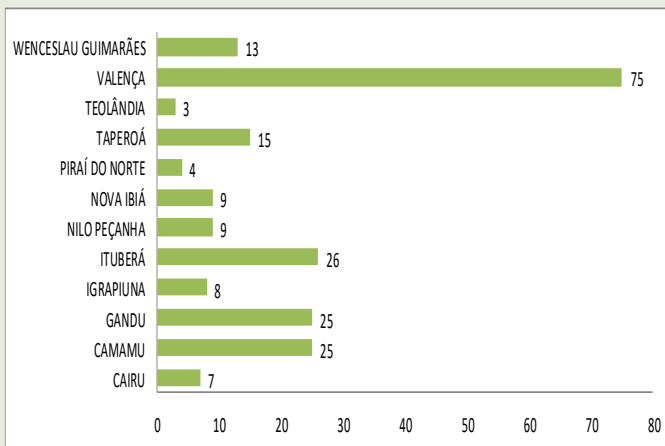
Figura 5: Distribuição dos casos confirmados de Covid19 por Gênero no NRS Sul/Gandu. 2020.



Fonte: Banco de dados Estadual, acessado em 19/12/2020

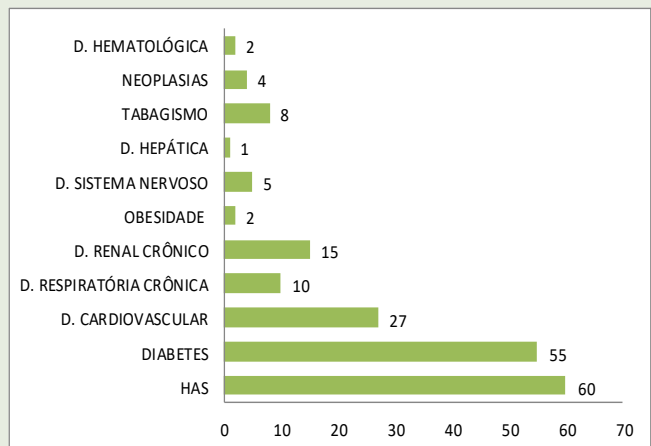
A figura 4 mostra que a maioria dos casos de COVID-19 se concentram nas faixas etárias de 30 a 39 anos, seguida de 40 a 49 anos e 20 a 29 anos respectivamente. É importante destacar ainda a faixa etária de 0 a 9 anos continua ocorrendo registro de casos semana a semana, o que pode caracterizar a transmissão no ambiente domiciliar ou a exposição desses menores em ambiente externo. O paciente mais novo a ser notificado foi um recém-nascido de 12 dias de vida e o mais velho com 103 anos. Em relação a figura 5 observa-se, que 56,4% dos casos foram notificados em pessoas do gênero feminino e 43,6% do gênero masculino. Ocorre um maior registro de casos no gênero feminino, no entanto, a taxa de letalidade é maior no gênero masculino.

Figura 6: Número de óbitos por Covid19 por municípios do NRS Sul/Gandu



Fonte: E-SUS, SIM, Planilhas Paralelas em 18/12/2020

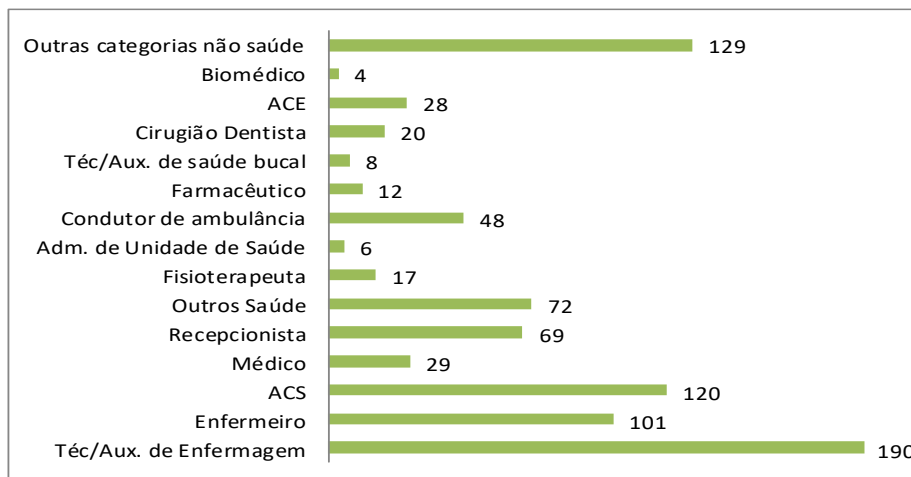
Figura 7: Principais comorbidades associadas aos óbitos por Covid19 por municípios do NRS Sul/Gandu



Fonte: E-SUS, SIM, Planilhas Paralelas em 18/12/2020

Até o dia 18 de dezembro foram confirmados 219 óbitos por Covid19 na região de Valença, Em relação ao gênero, 60% dos óbitos ocorreram em indivíduos do gênero masculino e 40% do gênero feminino. Os óbitos estão concentrados na faixa etárias 80 anos e mais com 29,5% do total de óbitos, seguido das faixas etárias de 70 a 79 anos e 60 a 69 anos com 24,8% e 23,8% respectivamente. Na figura 7 em relação as comorbidades associadas aos óbitos destacam-se a Hipertensão Arterial, sistêmica (HAS) seguida de diabetes e outras doenças cardiovasculares. No entanto 34,7% dos óbitos não tiveram sinalização da existência de comorbidades. É de fundamental importância um melhor preenchimento da declaração de óbito e que seja desencadeado com brevidade o processo de investigação dos óbitos pelas equipes de vigilância epidemiológica e atenção primária a saúde. A taxa de letalidade na Região de Valença está em 1,98% maior que a taxa de letalidade registradas no Estado que está em 1,89% e menor que a taxa Nacional que está em 2,6%. O número de óbitos de Covid19 representa 13,84% do total de óbitos registrados na Região. O município com a maior taxa de letalidade é Ituberá com 3,6% e a menor taxa observada é de 0,5% no município de Teolândia.

Figura 11: Número de casos confirmados de COVID-19 por categoria de profissional de saúde e outros não saúde. NRS Sul–Gandu, 2020. (n=853)



Fonte: Banco de dados Estadual, acessado em 19/12/2020

Observando a figura 11 que traz os casos de Covid19 entre os trabalhadores de saúde e outras categorias, é fácil perceber que o maior número de casos se concentra nas categorias de técnicos e auxiliares de enfermagem com 22,3% total dos infectados, seguido de ACS e enfermeiros com 14,06% e 11,8% respectivamente. Observam-se casos nas mais diversas categorias profissionais a exemplo de condutores de ambulância e recepcionistas com 48 e 69 casos respectivamente. Outras categorias profissionais não saúde foram registradas no banco do E-sus notifica, a exemplo de pedreiros, professores, vendedores ambulantes, pescadores, empregadas domésticas e profissionais da força de segurança. Nessa semana observa-se uma elevação de 4% no preenchimento do campo ocupação, porém, ainda é insipiente, o que dificulta conhecer a magnitude da doença em outras populações de trabalhadores. Apenas 8.1% das notificações tiveram registro da ocupação. Os municípios devem registrar as ocupações nas fichas de notificação para uma posterior investigação epidemiológica para caracterizar possível relação dos casos de Covid 19 com o trabalho.

Quadro 2: Distribuição dos casos de Acidente de Trabalho Grave relacionado a Covid19 notificado no Sinan segundo variáveis descritivas. NRS Sul–Gandu, 2020.

Variáveis	Nº	%
Gênero		
Masculino	59	36,2
Feminino	104	63,8
Município Notificante		
Cairu	07	4,3
Camamu	04	2,5
Gandu	55	33,7
Igrapiuna	16	9,8
Ituberá	09	5,5
Nova Ibiá	15	9,2
Taperoá	22	13,5
Teolândia	26	15,9
Valença	04	2,5
Wenceslau Guimarães	05	3,1
TOTAL	163	100

As situações de trabalho, as atividades econômicas e as ocupações das pessoas que estão sendo atingidas pela Covid-19 e o conhecimento sobre a possível relação do adoecimento com o trabalho (ou ambiente de trabalho) são informações necessárias para orientar a tomada de decisões e intervenções oportunas para a prevenção e controle da pandemia nos ambientes de trabalho. Na análise do Sinan foram identificadas notificações em dez dos doze municípios da Região de Valença. Foram registrados 163 casos, 63,8% do gênero feminino e 36,2% gênero masculino. 72,39% dos trabalhadores notificados tiveram alta por cura, 27,82% seguem em acompanhamento pelas unidades de saúde. Apenas uma notificação das 163 foi informada a emissão da comunicação de acidente de trabalho CAT. Os 05 casos do município de Wenceslau Guimarães foram notificados nos municípios de Gandu (01) e Teolândia (04). Os casos de Valença foram registrados em outros municípios. Se faz necessário a busca ativa dos registros de Covid19 em trabalhadores com o objetivo de avaliar a relação do adoecimento com o trabalho para posterior registro nos sistemas de informação.

Fonte: Sinan/Regional acessado em 19/12/2020

Coordenadora do Núcleo Regional de Saúde

Domilene Borges Costa

Elaboração:

Alex Souza de Miranda – Biomédico/Sanitarista NRSSUL-Gandu