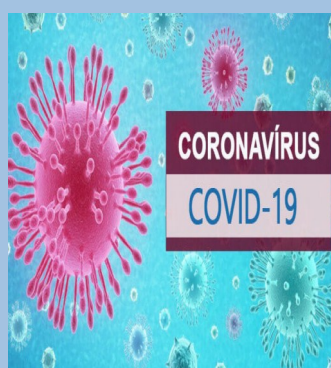




# BOLETIM COVID-19/NRS SUL -ILHÉUS Nº27

13 de dezembro de 2020

## SITUAÇÃO EPIDEMIOLÓGICA REGIONAL DO COVID 19



Este Boletim Epidemiológico tem como objetivo informar à população em geral e aos profissionais de saúde sobre a situação dos casos de COVID-19 na região do Núcleo de Saúde Sul, Base Ilhéus, composta por 8 municípios : Arataca, Canavieiras, Ilhéus, Itacaré, Mascote, Santa Luzia, Una e Uruçuca.

Os dados são obtidos através dos Sistemas de informação: Sistema de Gerenciamento de Ambiente Laboratorial – GAL, E SUS- VE, SIVEP GRIPE e planilhas paralelas enviadas pelos municípios e consolidados semanalmente.

Na regional, o primeiro caso de COVID-19 foi confirmado em 25/03/20, no município de Ilhéus, dezenove dias depois do primeiro caso da Bahia, ocorrido em 06/03/2020 e 28 dias depois do primeiro caso do Brasil (26/02/2020).

Todos os municípios da regional possuem casos confirmados da COVID-19. A figura 1 retrata a distribuição dos casos de COVID-19 na regional, segundo situação da investigação. Até a **50ª semana epidemiológica**, foram confirmados **12.105** casos.

Do total de casos, **10.959** casos já receberam alta por cura, num total de **90,5%**. Este número representa **UMA REDUÇÃO DE 1,5%, COMPARANDO COM A SEMANA ANTERIOR.**

Um total de **557** pessoas estão com a doença ativa. Vale ressaltar que na semana anterior, havia 457 pessoas nesta situação, portanto, houve uma **ELEVAÇÃO DE 21,9%** em relação a semana epidemiológica 49.

Figura 1: Distribuição de casos COVID-19, segundo situação da investigação. NRS– Sul/Ilhéus, 2020\*.

municípios	confirmados	descartados	ativos	curados
Arataca	301	1037	1	290
Canavieiras	980	1.859	105	851
Ilhéus	8252	30600	316	7413
Itacaré	580	743	46	521
Mascote	329	412	44	307
Santa Luzia	515	978	20	495
Una	408	1.863	7	388
Uruçuca	740	2.514	18	694
<b>TOTAL</b>	<b>12105</b>	<b>40006</b>	<b>557</b>	<b>10959</b>

A seguir informamos a taxa ocupação dos leitos COVID da regional. Informação de domínio público, em tempo real disponível no endereço eletrônico <https://bi.saude.ba.gov.br/transparencia/> Na tabela observa-se uma **taxa de ocupação geral de 72%**, (4% maior do que a semana anterior) sendo que destes, 57% de leitos clínicos (+8%) e **86% dos leitos de UTI adulto**. A taxa de ocupação geral da Bahia está em 66%, sendo 56% clínicos (ad/ped) e 76% leitos de UTI (ad/ped). O Hospital Manoel Novaes é a referência para os leitos pediátricos da regional. Até a presente data estão disponíveis 10 leitos clínicos pediátricos, com ocupação de 20% (-20%) e 3 leitos de **UTI pediátricos, com ocupação de 33% (-34%).**

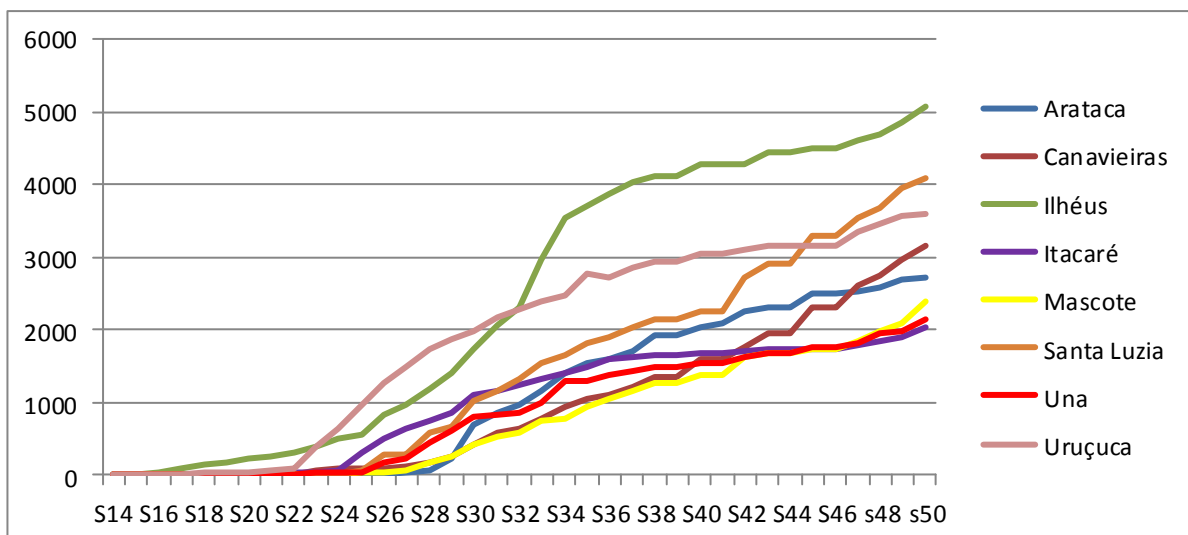
Figura 2: Taxa de ocupação dos leitos COVID-19 adultos. NRS Sul/Ilhéus, 2020\*

Hospital	CLÍNICO			UTI ADULTO			TOTAL	
	Leitos	pacientes	ocupação	Leitos	pacientes	ocupação	leitos	pacientes
Hospital De Ilhéus	11	4	36%	11	9	82%	22	13
Vida Memorial	20	6	30%	10	8	80%	30	14
Hospital R. Costa Do Cacau	18	18	100%	29	26	90%	47	44
	<b>49</b>	<b>28</b>	<b>57%</b>	<b>50</b>	<b>43</b>	<b>86%</b>	<b>22</b>	<b>71</b>

Fonte: SAIS/SESAB E SUREGS/SESAB  
 ACESSO: 12/12/20, 17:00

A figura 3 mostra que o coeficiente de incidência/100.00hab. de todos os município da regional apresentam tendência crescente em todo período, sobretudo após a 22ª semana epidemiológica, que se encerrou no dia 30/05/20. A curva que representa o município de Ilhéus apresenta a maior taxa de incidência. Chama atenção a elevação da taxa de incidência de municípios menos populosos. Observa-se, por exemplo, que a taxa de incidência de Santa Luzia ultrapassou a do Município de Uruçuca e tornou-se a segunda maior da regional. Os demais municípios também tem apresentado elevações muito preocupantes.

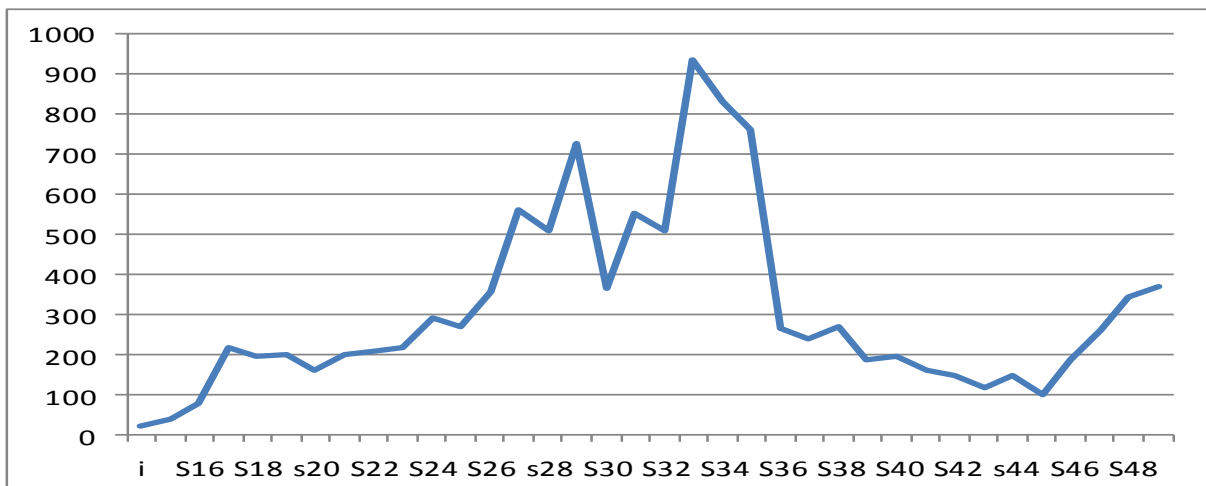
Figura 3: Coeficiente de incidência dos casos confirmados de COVID-19 por semana epidemiológica, nos municípios da região, no ano 2020.



Fonte: Planilha paralela dos municípios. Último acesso: 12/12/20, 8:00.

A figura 4 o número de casos por semana epidemiológica notificados nos municípios da regional. É possível observar que houve um pico no número de casos na semana 29, na qual foram notificados 727 casos novos e na semana 33, atingiu-se o maior número de casos novos, até então, com 934 casos novos. Após estes períodos foi observada a redução gradativa do número de notificações, porém, a partir da semana 46, este número tem voltado a subir.

Figura 4: Número de casos confirmados de COVID-19 por semana epidemiológica, notificados nos municípios da região, no ano 2020.



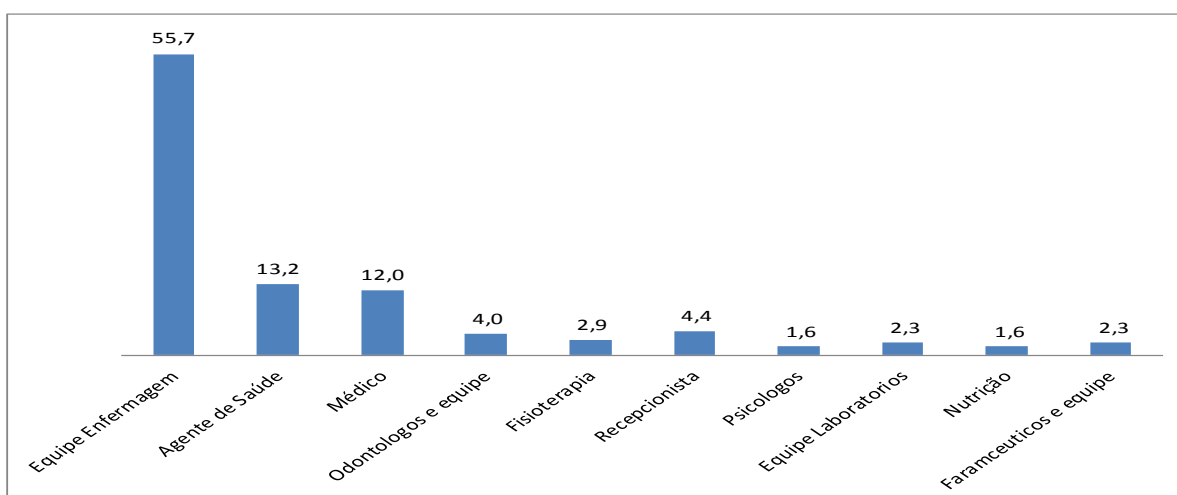
Fonte: SAIS/SESAB E SUREGS/SESAB

Entre os casos da covid19 , notificados nos municípios da regional, 670 são profissionais de saúde. As categorias profissionais com maior número de notificações de casos positivos de COVID19 são:

- Equipe de enfermagem - 55,7%,
- Agentes de saúde - 13,2%,
- Médicos - 12,0%.

É muito importante o registro adequado das notificações, incluindo o campo ocupação, afim de possibilitar a análise da saúde dos trabalhadores.

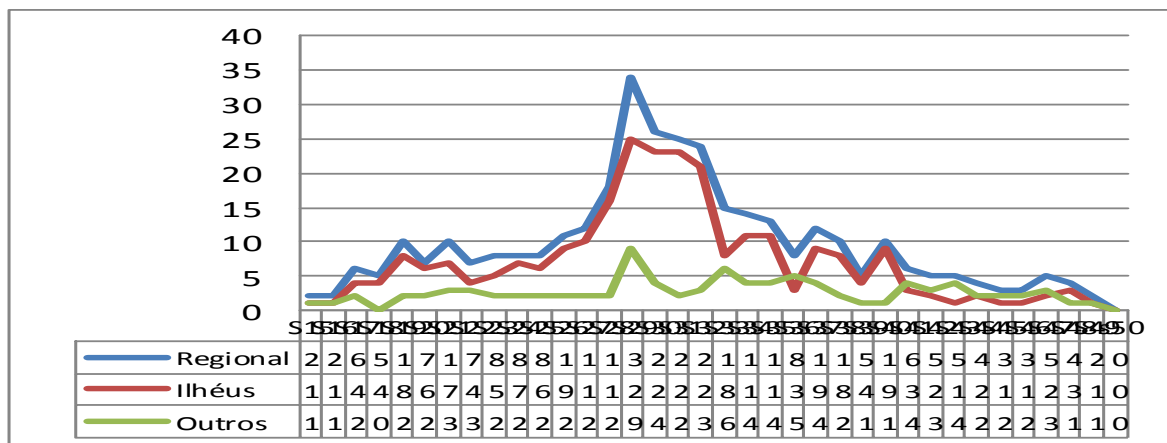
Figura 5: Categorias profissionais dos casos de COVID19, notificados nos municípios da região, no ano 2020.



Fonte: SAIS/SESAB E SUREGS/SESAB

O número de ÓBITOS por COVID19 teve seu maior número, na regional Sul/Ilhéus, na semana 29, na qual ocorreram 34 óbitos, desde então este número tem diminuído, porém ainda é possível identificar presença de pequenos picos de elevação durante as semanas seguintes, sobretudo nos municípios menos populosos.

Figura 06 Óbitos por COVID-19 , por residência e semana epidemiológica. NRS Sul/Ilhéus, 2020\*



Fonte: SIVEP GRIPE. Último acesso em 07 de dezembro de 2020 às 8:00

Todos os municípios já apresentam óbitos por COVID-19 notificados. Até a presente data foram confirmados **371** óbitos por COVID 19, sendo que 263 destes, são de residentes de Ilhéus, que possui uma taxa de letalidade de 3,3%. O município de Uruçuca notificou 28 óbitos, apresenta uma taxa de letalidade 3,8%, e o município de Una, registrou 13 óbitos e letalidade de 3,2%, assim como Arataca, que registrou 10 óbitos. Esse valores levam em conta a proporção de óbitos por casos confirmados da doença e são considerados muito altos tendo em vista que a taxa de letalidade do **Brasil é de 2,7%** e a da **Bahia é de 2,0%** e a da **Regional é 3,1%**.

Figura 07: Letalidade da COVID-19 . NRS Sul/Ilhéus, 2020\*

MUNICÍPIO	Casos	Óbitos	Letalidade
Arataca	301	10	<b>3,3</b>
Canavieiras	980	24	2,4
Ilhéus	8.252	268	<b>3,2</b>
Itacaré	580	13	2,2
Mascote	329	6	1,8
Santa Luzia	515	9	1,7
Una	408	13	<b>3,2</b>
Uruçuca	740	28	<b>3,8</b>
Total	12105	371	3,1

Fonte: SIVEP GRIPE. Último acesso em 12/12/ 2020 às 16:00

Figura 08 - Mortalidade por COVID-19 . NRS Sul/Ilhéus, 2020\*

MUNICÍPIO	Pop. Est 2019	Tx/100.000
Arataca	11.019	90,8
Canavieiras	31.009	77,4
Ilhéus	162.327	165,1
Itacaré	28.296	45,9
Mascote	13.822	43,4
Santa Luzia	12.597	71,4
Una	19.002	68,4
Uruçuca	20.519	136,5

Fonte: SIVEP GRIPE. Último acesso 07/12/2020 às 8:00

É possível também, analisar os óbitos através da **taxa de mortalidade** calculada levando-se em consideração a população. A taxa de mortalidade do Brasil está em torno 84,2/100.000hab e na Bahia, 56,6/100.000hab. Observa-se que os municípios de **Ilhéus (165,1)**, **Uruçuca (136,5)** e **Arataca (90,8)** apresentam mortalidade por COVID19 bastante elevada, muito superior a taxa do país.

Coordenadora do Núcleo Regional de Saúde: Domilene Borges Costa

**Equipe Técnica:** Ana Carolina Pessoa Afonso, Ana Flávia Dias Paraíso, Ana Márcia Carvalho, Ana Marta Rosário, Cássia Virgínia, Cathiane Pinto, Daniela Lima costa, Danilo Amorim, Fabiana Gomes, Karla Anne Souza, Kenia Prata, Leisi Couto, Mariza Botelho, Nairan Caldas, Renata Bezerra.