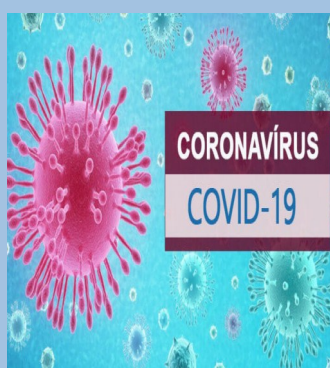




BOLETIM COVID-19/NRS SUL -ILHÉUS Nº28

20 de dezembro de 2020

SITUAÇÃO EPIDEMIOLÓGICA REGIONAL DO COVID 19



Este Boletim Epidemiológico tem como objetivo informar à população em geral e aos profissionais de saúde sobre a situação dos casos de COVID-19 na região do Núcleo de Saúde Sul, Base Ilhéus, composta por 8 municípios : Arataca, Canavieiras, Ilhéus, Itacaré, Mascote, Santa Luzia, Una e Uruçuca.

Os dados são obtidos através dos Sistemas de informação: Sistema de Gerenciamento de Ambiente Laboratorial – GAL, E SUS- VE, SIVEP GRIPE e planilhas paralelas enviadas pelos municípios e consolidados semanalmente.

Na regional, o primeiro caso de COVID-19 foi confirmado em 25/03/20, no município de Ilhéus, dezanove dias depois do primeiro caso da Bahia, ocorrido em 06/03/2020 e 28 dias depois do primeiro caso do Brasil (26/02/2020).

Todos os municípios da regional possuem casos confirmados da COVID-19. A figura 1 retrata a distribuição dos casos de COVID-19 na regional, segundo situação da investigação. Até a **51ª semana epidemiológica**, foram confirmados **12.750** casos e destes, **425** pessoas estão com a doença ativa no momento e já receberam alta por cura, **11.931** casos, que representa **90,5%**. Este número representa **UMA REDUÇÃO DE 4,6%, COMPARANDO COM A SEMANA ANTERIOR.**

Figura 1: Distribuição de casos COVID-19, segundo situação da investigação. NRS – Sul/Ilhéus, 2020*.

municípios	confirmados	descartados	ativos	curados
Arataca	308	1103	0	298
Canavieiras	1051	1.955	119	903
Ilhéus	8673	31550	175	8205
Itacaré	647	772	65	569
Mascote	342	420	10	325
Santa Luzia	556	1090	40	516
Una	420	1.890	2	404
Uruçuca	753	2.576	14	711
TOTAL	12750	41356	425	11931

A seguir informamos a taxa ocupação dos leitos COVID da regional. Informação de domínio público, em tempo real disponível no endereço eletrônico <https://bi.saude.ba.gov.br/transparencia/> Na tabela observa-se uma taxa de ocupação geral de 72%, sendo que destes, 57% de leitos clínicos e 86% dos leitos de UTI adulto. A taxa de ocupação geral da Bahia está em 66%, sendo 54% clínicos (ad/ped) e 76% leitos de UTI (ad/ped). O Hospital Manoel Novaes é a referencia para os leitos pediátricos da regional. Até a presente data estão disponíveis 10 leitos clínicos pediátricos, com ocupação de 60% e 3 leitos de UTI pediátricos, com ocupação de 33% .

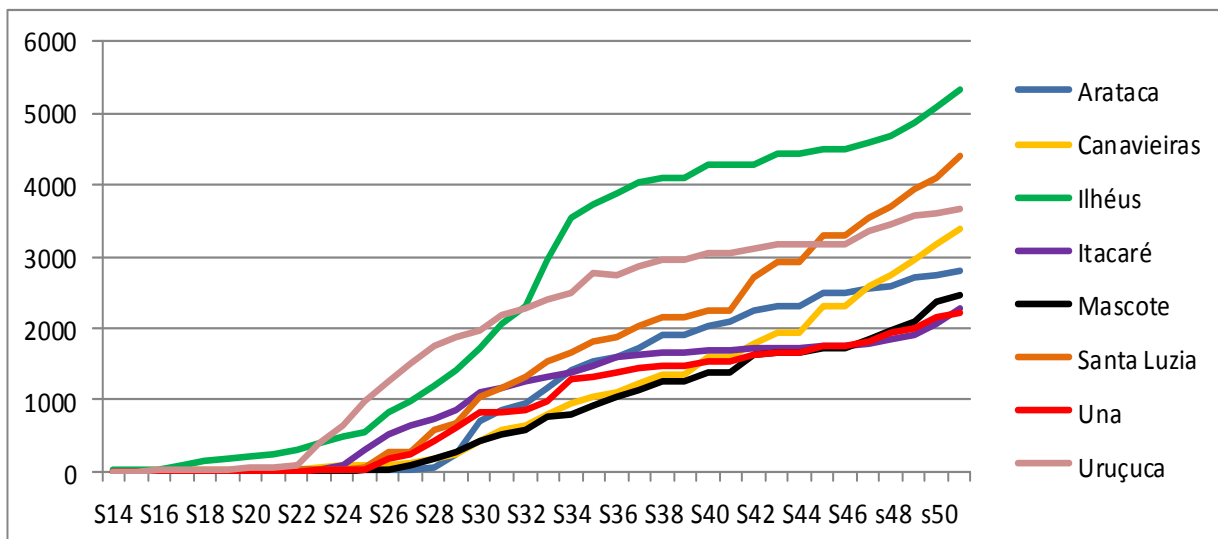
Figura 2: Taxa de ocupação dos leitos COVID-19 adultos. NRS Sul/Ilhéus, 2020*

Hospital	CLÍNICO			UTI ADULTO			TOTAL	
	Leitos	pacientes	ocupação	Leitos	pacientes	ocupação	leitos	pacientes
Hospital De Ilhéus	11	3	27%	11	9	4	82%	12
Vida Memorial	20	11	55%	10	9	4	90%	20
Hospital R. Costa Do Cacau	18	14	78%	29	25	7	86%	39
	49	28	57%	50	43	15	86%	71

Fonte: SAIS/SESAB E SUREGS/SESAB
 ACESSO: 20/12/20, 17:00

A figura 3 mostra que o coeficiente de incidência/100.00hab. de todos os município da regional apresentam tendência crescente em todo período, sobretudo após a 22ª semana epidemiológica, que se encerrou no dia 30/05/20. A curva que representa o município de Ilhéus apresenta a maior taxa de incidência. Chama atenção a elevação da taxa de incidência de municípios menos populosos. Observa-se, por exemplo, que a taxa de incidência de Santa Luzia ultrapassou a do Município de Uruçuca e tornou-se a segunda maior da regional, recentemente o município de Santa Luzia passou a ocupar esta posição. Os demais municípios também tem apresentado elevações muito preocupantes.

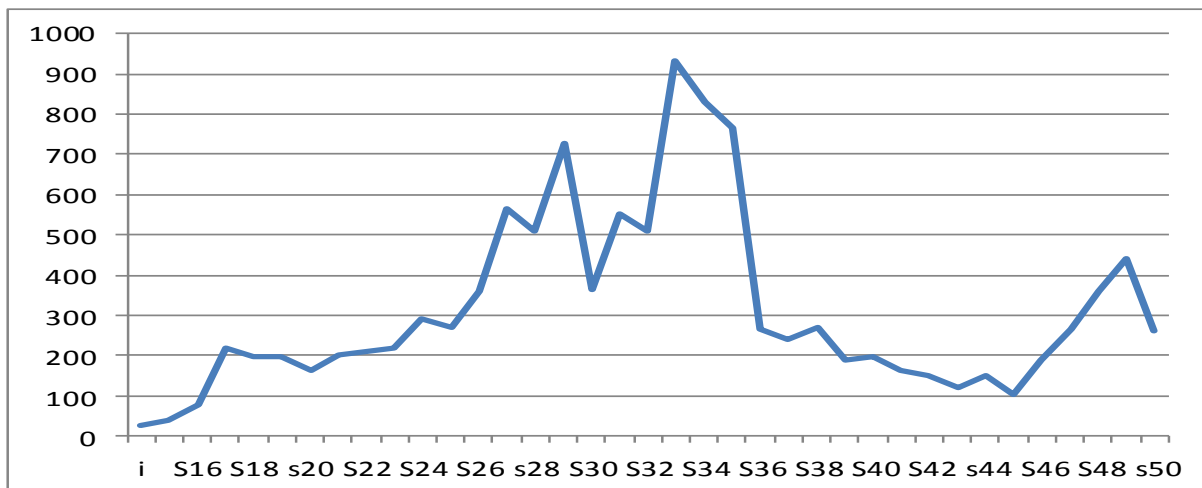
Figura 3: Coeficiente de incidência dos casos confirmados de COVID-19 por semana epidemiológica, nos municípios da região, no ano 2020.



Fonte: Planilha paralela dos municípios. Ultimo acesso: 19/12/20, 8:00.

A figura 4 o número de casos por semana epidemiológica notificados nos municípios da regional. É possível observar que houve um pico no número de casos na semana 29, na qual foram notificados 727 casos novos e na semana 33, atingiu-se o maior número de casos novos, até então, com 934 casos novos. Após estes períodos foi observada a redução gradativa do número de notificações, porém, a partir da semana 46, este número tem voltado a subir.

Figura 4: Número de casos confirmados de COVID-19 por semana epidemiológica, notificados nos municípios da região, no ano 2020.



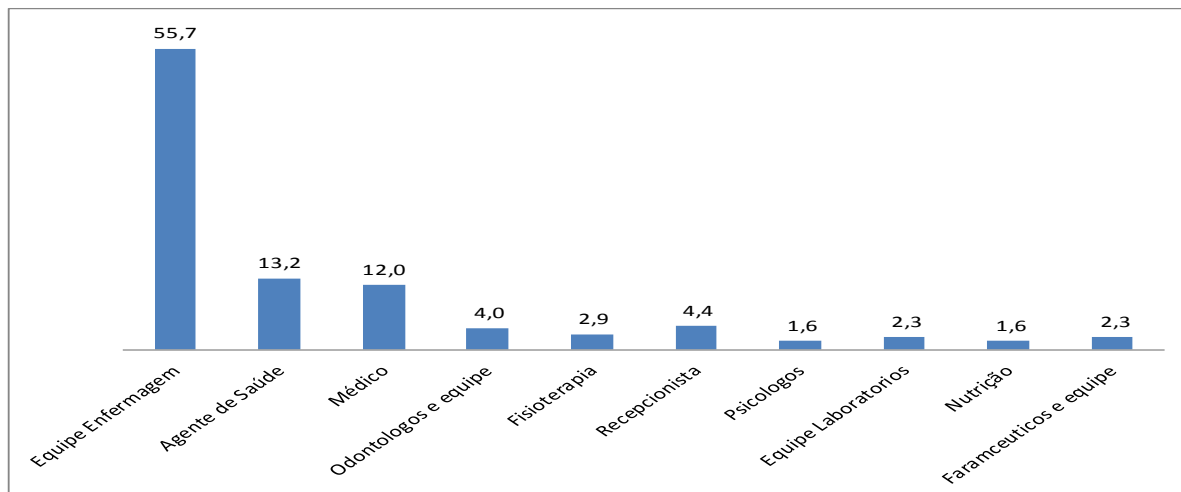
Fonte: SAIS/SESAB E SUREGS/SESAB
 ACESSO: 18/12/20 8:00

Entre os casos da covid19 , notificados nos municípios da regional, **691** são profissionais de saúde. As categorias profissionais com maior número de notificações de casos positivos de COVID19 são:

- Equipe de enfermagem - 55,7%,
- Agentes de saúde - 13,2%,
- Médicos - 12,0%.

É muito importante o registro adequado das notificações, incluindo o campo ocupação, afim de possibilitar a análise da saúde dos trabalhadores.

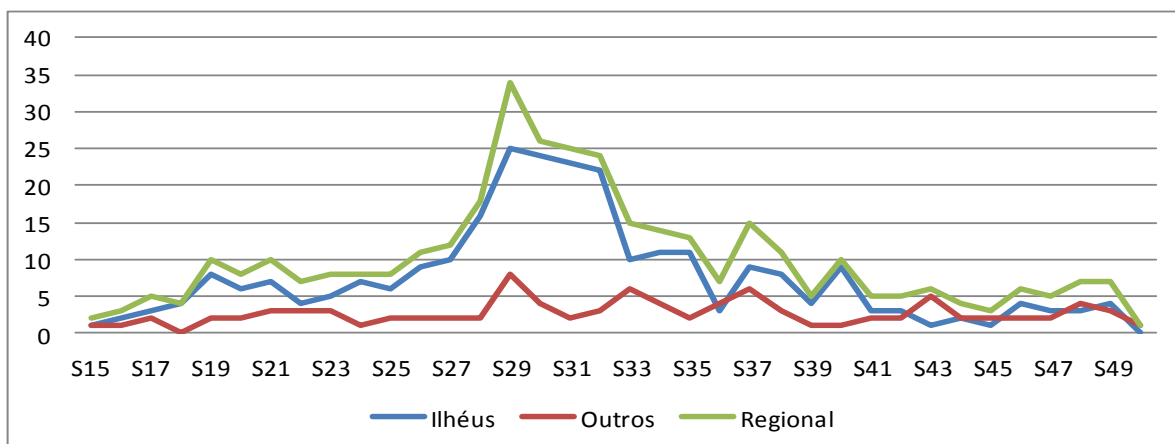
Figura 5: Categorias profissionais dos casos de COVID19, notificados nos municípios da região, no ano 2020.



Fonte: SAIS/SESAB E SUREGS/SESAB
 ACESSO: 18/12/20 8:00

O número de ÓBITOS por COVID19 teve seu maior número, na regional Sul/Ilhéus, na semana 29, na qual ocorreram 34 óbitos, desde então este número tem diminuído, porém ainda é possível identificar presença de pequenos picos de elevação durante as semanas seguintes, sobretudo nos municípios menos populosos.

Figura 06 Óbitos por COVID-19 , por residência e semana epidemiológica. NRS Sul/Ilhéus, 2020*



Fonte: SIVEP GRIPE. Último acesso em 07 de dezembro de 2020 às 8:00

Todos os municípios já apresentam óbitos por COVID-19 notificados. Até a presente data foram confirmados **385** óbitos por COVID 19, sendo que 273 destes, são de residentes de Ilhéus, que possui uma taxa de letalidade de 3,2%. O município de Uruçuca notificou 28 óbitos, apresenta uma taxa de letalidade 3,7%, e o município de Una, registrou 14 óbitos e letalidade de 3,4%, Arataca, registrou 10 óbitos, possui taxa de 3,3% Esse valores levam em conta a proporção de óbitos por casos confirmados da doença e são considerados muito altos tendo em vista que a taxa de letalidade do **Brasil é de 2,7%** e a da **Bahia é de 2,0%** e a da **Regional é 3,1%**.

Figura 07: Letalidade da COVID-19 . NRS Sul/Ilhéus, 2020*

Município	Casos	Óbitos	Letalidade
Arataca	306	10	3,3
Canavieiras	1014	29	2,9
Ilhéus	8.514	273	3,2
Itacaré	605	13	2,1
Mascote	335	7	2,1
Santa Luzia	515	11	2,1
Una	417	14	3,4
Uruçuca	751	28	3,7
Total	12457	385	3,1

Fonte: SIVEP GRIPE. Último acesso em 20/12/ 2020 às 6:00

Figura 08 - Mortalidade por COVID-19 . NRS Sul/Ilhéus, 2020*

Município	população	Óbitos	Letalidade
Arataca	11.019	10	90,8
Canavieiras	31.009	29	93,5
Ilhéus	162.327	273	168,2
Itacaré	28.296	13	45,9
Mascote	13.822	7	50,6
Santa Luzia	12.597	11	87,3
Una	19.002	14	73,7
Uruçuca	20.519	28	136,5
Total	298.591	385	128,9

Fonte: SIVEP GRIPE. Último acesso 19/12/2020 às 8:00

É possível também, analisar os óbitos através da **taxa de mortalidade** calculada levando-se em consideração a população. A taxa de mortalidade do Brasil está em torno 84,2/100.000hab e na Bahia, 56,6/100.000hab. Observa-se que os municípios de **Ilhéus (168,2)**, **Uruçuca (136,5)** e **Arataca (90,8)** apresentam mortalidade por COVID19 bastante elevada, muito superior a taxa do país.

Coordenadora do Núcleo Regional de Saúde: Domilene Borges Costa

Equipe Técnica: Ana Carolina Pessoa Afonso, Ana Flávia Dias Paraíso, Ana Márcia Carvalho, Ana Marta Rosário, Cássia Virgínia, Cathiane Pinto, Daniela Lima costa, Danilo Amorim, Fabiana Gomes, Karla Anne Souza, Kenia Prata, Leisi Couto, Mariza Botelho, Nairan Caldas, Renata Bezerra.