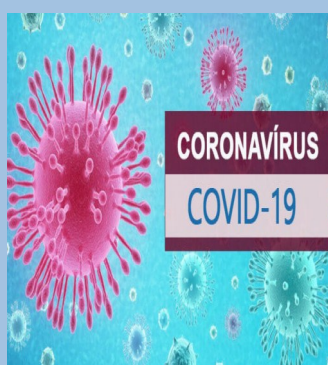


BOLETIM COVID-19/NRS SUL -ILHÉUS N°29



04 de janeiro de 2021

SITUAÇÃO EPIDEMIOLÓGICA REGIONAL DO COVID 19



Este Boletim Epidemiológico tem como objetivo informar à população em geral e aos profissionais de saúde sobre a situação dos casos de COVID-19 na região do Núcleo de Saúde Sul, Base Ilhéus, composta por 8 municípios : Arataca, Canavieiras, Ilhéus, Itacaré, Mascote, Santa Luzia, Una e Uruçuca.

Os dados são obtidos através dos Sistemas de informação: Sistema de Gerenciamento de Ambiente Laboratorial – GAL, E SUS- VE, SIVEP GRIPE e planilhas paralelas enviadas pelos municípios e consolidados semanalmente.

Na regional, o primeiro caso de COVID-19 foi confirmado em 25/03/20, no município de Ilhéus, dezenove dias depois do primeiro caso da Bahia, ocorrido em 06/03/2020 e 28 dias depois do primeiro caso do Brasil (26/02/2020).

Todos os municípios da regional possuem casos confirmados da COVID-19. A figura 1 retrata a distribuição dos casos de COVID-19 na regional, segundo situação da investigação. Até a **53ª semana epidemiológica**, foram confirmados **13.582** casos e destes, **290** pessoas estão com a doença ativa no momento. Já receberam alta por cura, **12.918** casos, que representa **95%**. Este número representa um aumento de 5%, no número de curados, quando comparado com a semana anterior.

Figura 1: Distribuição de casos COVID-19, segundo situação da investigação. NRS – Sul/Ilhéus, 2020*.

municípios	confirmados	descartados	ativos	curados
Arataca	471	1109	0	461
Canavieiras	1158	2.073	107	1016
Ilhéus	9004	33100	123	8608
Itacaré	722	796	16	716
Mascote	374	439	11	352
Santa Luzia	620	1124	8	600
Una	437	1.925	0	423
Uruçuca	796	2.677	25	742
TOTAL	13.582	43243	290	12.918

A seguir informamos a taxa ocupação dos leitos COVID da regional. Informação de domínio público, em tempo real disponível no endereço eletrônico <https://bi.saude.ba.gov.br/transparencia/> Na tabela observa-se uma **taxa de ocupação geral de 75%**, (3% a mais do que a semana anterior) sendo que destes, 57% de leitos clínicos e **92% dos leitos de UTI adulto**. (6% a mais do que a semana anterior) A taxa de ocupação geral da Bahia está em 58%, sendo 47% clínicos (ad/ped) e 71% leitos de UTI (ad/ped). O Hospital Manoel Novaes é a referencia para os leitos pediátricos da regional. Até a presente data estão disponíveis 10 leitos clínicos pediátricos, com ocupação de 40% e 3 leitos de UTI pediátricos, com ocupação de 100% .

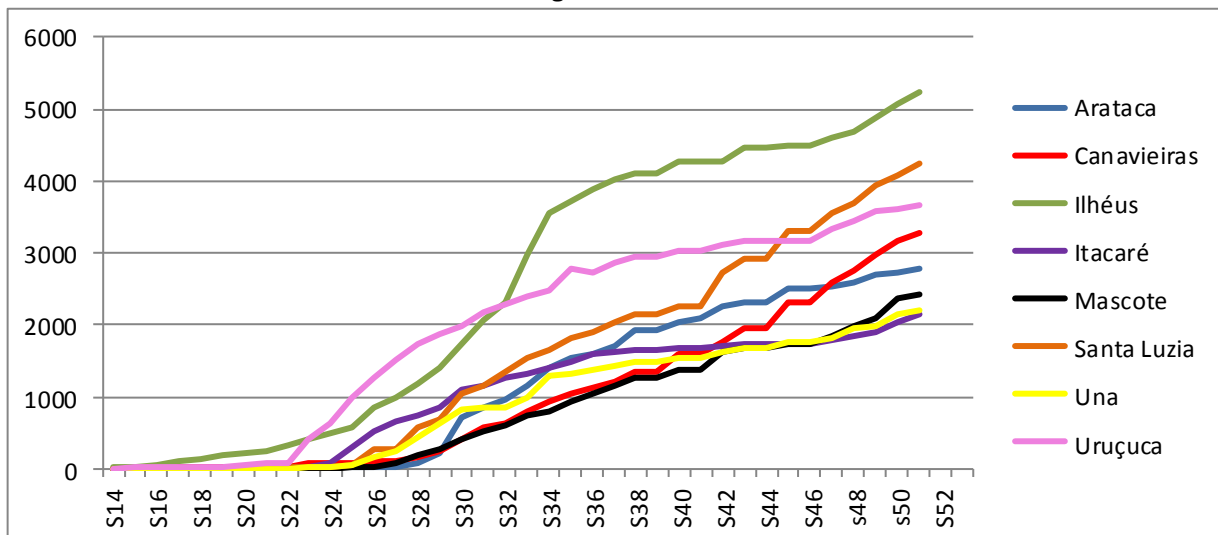
Figura 2: Taxa de ocupação dos leitos COVID-19 adultos. NRS Sul/Ilhéus, 2020*

Nome hospital	CLÍNICO			UTI ADULTO				TOTAL
	Leitos	N. de pacientes	TX ocupação	Leitos	N. de pacientes	Pacientes em VM	TX ocupação	Total de pacientes
Hospital De Ilheus	11	8	73%	11	10	1	91%	18
Vida Memorial	20	3	15%	10	9	5	90%	12
Hospital Regional Costa Do Cacau	18	17	94%	29	27	12	93%	44
	49	28	57%	50	46	18	92%	74

Fonte: SAIS/SESAB E SUREGS/SESAB
 ACESSO: 04/01/21, 14:00

A figura 3 mostra que o coeficiente de incidência/100.00hab. de todos os município da regional apresentam tendência crescente em todo período, sobretudo após a 22ª semana epidemiológica, que se encerrou no dia 30/05/20. A curva que representa o município de Ilhéus apresenta a maior taxa de incidência. Chama atenção a elevação da taxa de incidência de municípios menos populosos. Observa-se, por exemplo, que a taxa de incidência de Santa Luzia ultrapassou a do Município de Uruçuca e tornou-se a segunda maior da regional. Os demais municípios também tem apresentado elevações muito preocupantes com destaque para Canavieiras e Mascote, que tem evidenciado uma elevação acentuada na incidência.

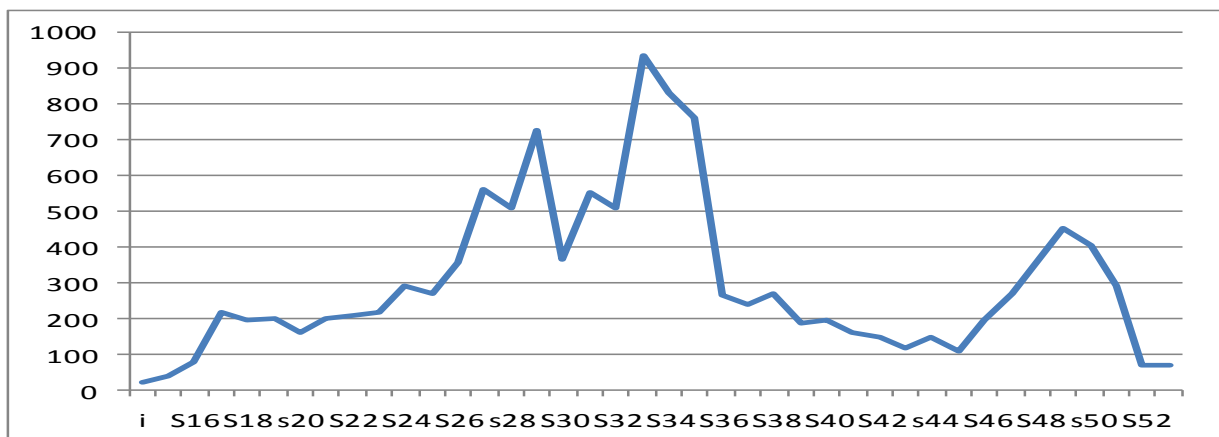
Figura 3: Coeficiente de incidência dos casos confirmados de COVID-19 por semana epidemiológica, nos municípios da região, no ano 2020.



Fonte: Planilha paralela dos municípios. Último acesso: 03/01/21, 8:00.

A figura 4 o número de casos por semana epidemiológica notificados nos municípios da regional. É possível observar que houve um pico no número de casos na semana 29, na qual foram notificados 727 casos novos e na semana 33, atingiu-se o maior número de casos novos, até então, com 934 casos novos. Após estes períodos foi observada a redução gradativa do número de notificações, porém, a partir da semana 46, este número tem voltado a subir. A queda evidenciada nas semanas 52 e 53, possivelmente não refletem a realidade do número de casos e sim, um retardo na alimentação dos sistemas de informação.

Figura 4: Número de casos confirmados de COVID-19 por semana epidemiológica, notificados nos municípios da região, no ano 2020.



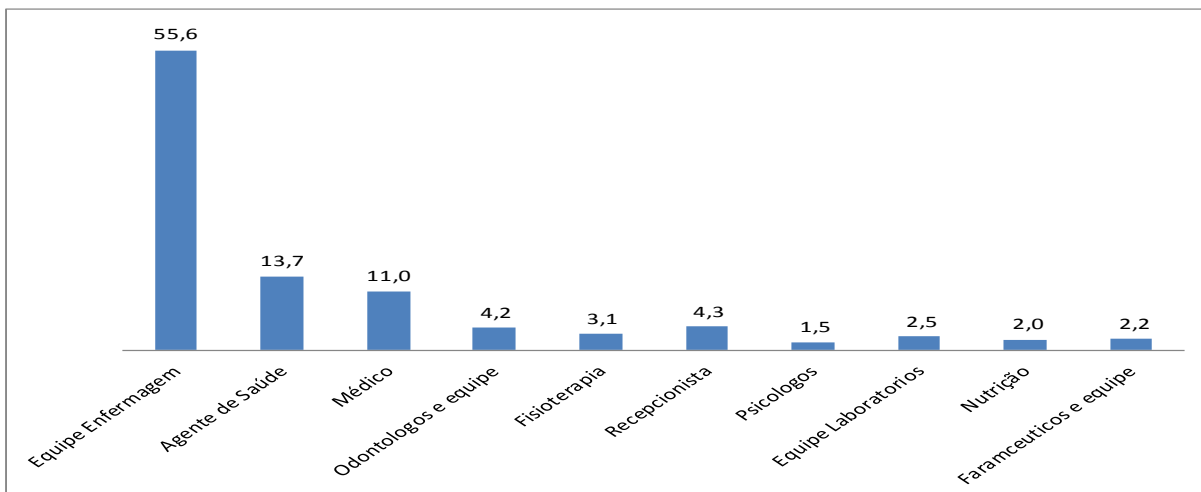
Fonte: SAIS/SESAB E SUREGS/SESAB
 ACESSO: 04/01/20 14:00

Entre os casos da covid19 , notificados nos municípios da regional, 725 são profissionais de saúde. As categorias profissionais com maior número de notificações de casos positivos de COVID19 são:

- Equipe de enfermagem - 55,6%,
- Agentes de saúde - 13,7%,
- Médicos - 11,0%.

É muito importante o registro adequado das notificações, incluindo o campo ocupação, afim de possibilitar a análise da saúde dos trabalhadores.

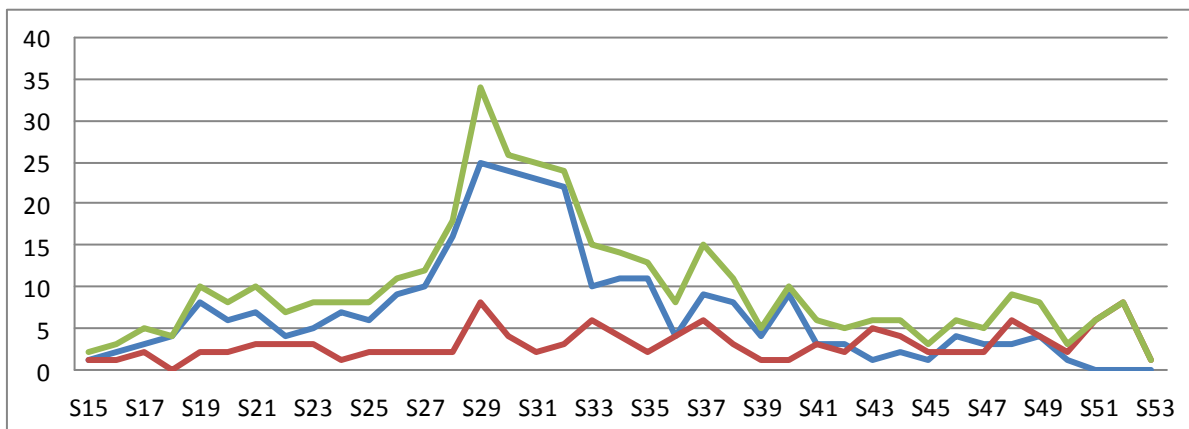
Figura 5: Categorias profissionais dos casos de COVID19, notificados nos municípios da região, no ano 2020.



Fonte: SAIS/SESAB E SUREGS/SESAB
 ACESSO: 04/01/20 14:00

O número de ÓBITOS por COVID19 teve seu maior número, na regional Sul/Ilhéus, na semana 29, na qual ocorreram 34 óbitos, desde então este número tem diminuído, porém ainda é possível identificar presença de pequenos picos de elevação durante as semanas seguintes, sobretudo nos municípios menos populosos.

Figura 06 Óbitos por COVID-19 , por residência e semana epidemiológica. NRS Sul/Ilhéus, 2020*



Fonte: SIVEP GRIPE. Último acesso em 07 de dezembro de 2020 às 8:00

Todos os municípios já apresentam óbitos por COVID-19 notificados. Até a presente data foram confirmados **400** óbitos por COVID 19, sendo que 273 destes, são de residentes de Ilhéus, que possui uma taxa de letalidade de 3,0%. O município de Uruçuca notificou 29 óbitos, apresenta uma taxa de letalidade 3,6%, e o município de Una, registrou 16 óbitos e letalidade de 3,7%, (a maior da regional) Arataca, registrou 10 óbitos, possui taxa de 3,0% Esse valores levam em conta a proporção de óbitos por casos confirmados da doença e são considerados muito altos tendo em vista que a taxa de letalidade do **Brasil é de 2,5%** e a da **Bahia é de 1,8%** e a da **Regional**

Figura 07: Letalidade da COVID-19 . NRS

Município	Casos	Óbitos	Letalidade
Arataca	471	10	2,1
Canavieiras	1158	35	3,0
Ilhéus	9.004	273	3,0
Itacaré	722	14	1,9
Mascote	374	11	2,9
Santa Luzia	620	12	1,9
Una	437	16	3,7
Uruçuca	796	29	3,6
Total	13582	400	2,9

Fonte: SIVEP GRIPE. Último acesso em 04/01/21 às 14:00

Figura 08 - Mortalidade por COVID-19 . NRS Sul/Ilhéus, 2020*

Município	população	Óbitos	Letalidade
Arataca	11.019	10	90,8
Canavieiras	31.009	35	112,9
Ilhéus	162.327	273	168,2
Itacaré	28.296	14	49,5
Mascote	13.822	11	79,6
Santa Luzia	12.597	12	95,3
Una	19.002	16	84,2
Uruçuca	20.519	29	141,3
Total	298.591	400	134,0

Fonte: SIVEP GRIPE. Último acesso 04/01/2021 às 14:00

É possível também, analisar os óbitos através da **taxa de mortalidade** calculada levando-se em consideração a população. A taxa de mortalidade do Brasil está em torno 93,3/100.000hab e na Bahia, 62,0/100.000hab. Observa-se que os municípios de **Ilhéus (168,2)**, **Uruçuca (141,3)** e **Canavieiras (112,9)** apresentam mortalidade por COVID19 bastante elevada, muito superior a taxa do país.

Coordenadora do Núcleo Regional de Saúde: Domilene Borges Costa

Equipe Técnica: Ana Carolina Pessoa Afonso, Ana Flávia Dias Paraíso, Ana Márcia Carvalho, Ana Marta Rosário, Cássia Virgínia, Cathiane Pinto, Daniela Lima costa, Danilo Amorim, Fabiana Gomes, Karla Anne Souza, Kenia Prata, Leisi Couto, Mariza Botelho, Nairan Caldas, Renata Bezerra.