

Situação Epidemiológica Atual

No Brasil, até 15/12/2020 foram confirmados 6.927.145 casos com uma Incidência de 3.296,3 por 100 mil habitantes. Dentre o total de casos 6.016.085 já estão recuperados (86,8%) e 729.225 estão em acompanhamento (12,1%). Até o momento foram 181.835 óbitos da doença com letalidade de 2,6%.

Na Bahia são 451.240 casos confirmados desde o início da pandemia com CI: 3.006,28 por 100 mil habitantes. Deste total, 431.273 já são considerados curados (95,6%) e 11.309 encontram-se ativos (2,5%). Os números de óbitos por COVID-19 totalizam 8.658 representando uma letalidade de 1,93%.

Na região de Itabuna, composta de 22 municípios, até o dia 14/12/2020 foram notificados 98.993 e confirmados 28.156 casos. Desses 26.338 encontram-se curados (93,5%) e 1149 ainda se encontra ativos (4,1%). Para todos os casos confirmados foram considerados os resultados laboratoriais: RT-PCR (44,6%), Sorologia (0,2%), teste rápido (52,7%), clínico-epidemiológico (2,3%) e Clínico Imagem (0,1%).

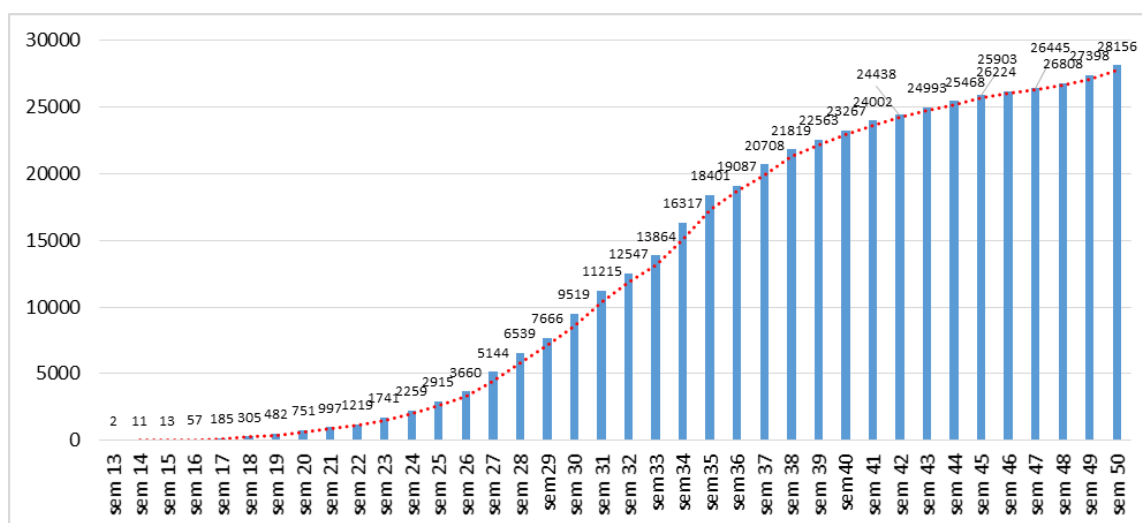
Quadro 1. Distribuição dos casos de COVID-19, segundo situação da investigação. Região de Itabuna, 2020*.**

CLASSIFICAÇÃO	CASOS	
	N	%
Notificados	98.993	100
Confirmados	28.156	28,4
Descartados	63.745	64,4
Em investigação	1598	1,6

FONTE: e-SUS notifica/ Diverp/ GAL/Lacen/ *dados obtidos em 14/12/2020, sujeitos a alterações.

Os casos notificados obedecem às definições de caso suspeito, conforme orientações do Ministério da Saúde. Desse modo, desde a notificação do 1º caso, a distribuição acumulada dos casos confirmados continua em crescimento encerrando a semana 50 com 28.156 casos, um acréscimo de 168 casos novos em relação à semana anterior (49) conforme demonstra a FIG 1.

Figura 1. Distribuição de casos novos confirmados de Covid-19 por semana epidemiológica. Região de Itabuna, 2020*.

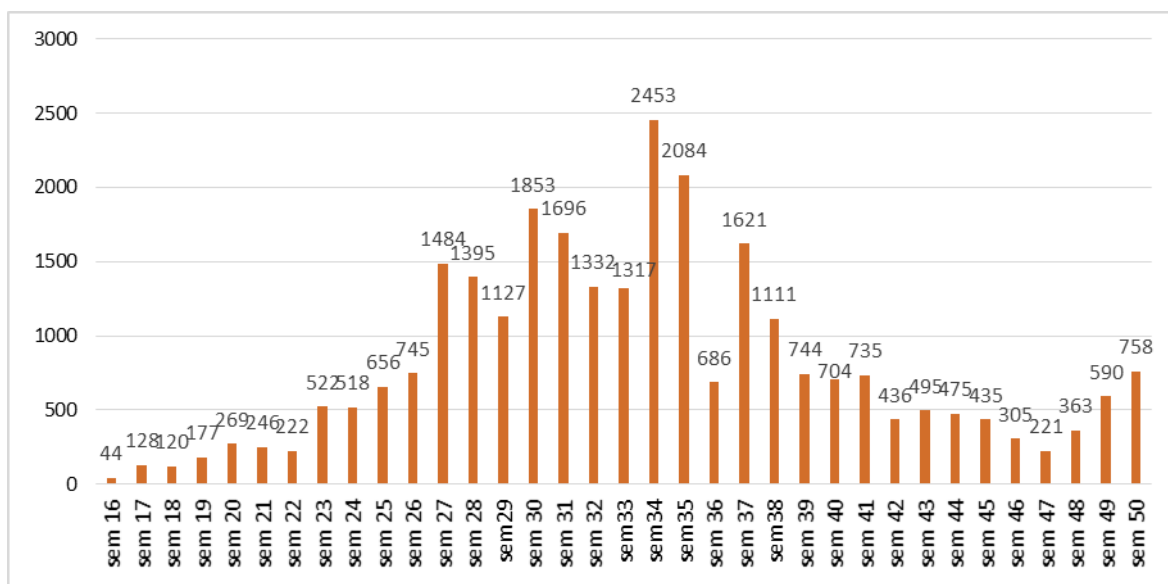


FONTE: e SUS notifica/GAL Lacen/ Planilha paralela NRS SUL/Itabuna. *Dados sujeitos a alterações.

Ao avaliarmos o número de casos novos de COVID na região por semana epidemiológica observamos que ao número de casos novos vem aumentando gradativamente nas 3 últimas semanas (363, 590, 758) respectivamente sendo que da semana 49 pra 50 o aumento foi de 22%, conforme observado na FIG 02.

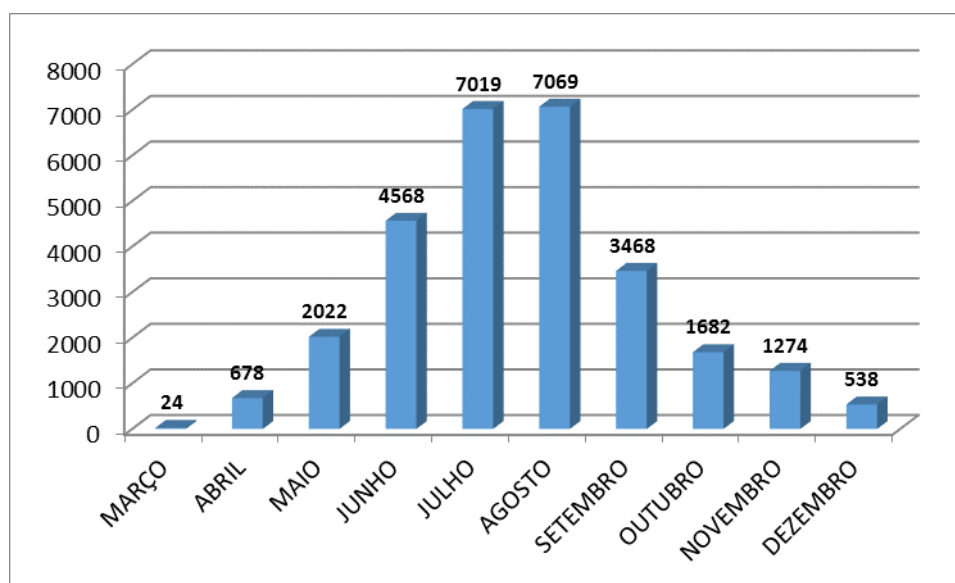
Nº 29/ 15 de dezembro 2020

Figura 2. Distribuição de casos novos confirmados de Covid-19 por semana epidemiológica. Região de Itabuna, 2020*.



FONTE: e SUS notifica /GAL Lacen/ Planilha paralela NRS SUL/Itabuna. *Dados sujeitos a alterações.

Figura 3. Distribuição de casos novos confirmados de Covid-19 por mês. Região de Itabuna, 2020*.



FONTE: e SUS notifica. *Dados sujeitos a alterações.

Ao analisarmos o gráfico acima, observamos o aumento crescente do número de casos novos dos meses de março até o mês de agosto onde chegamos a marca de 6983 casos. A partir daí observamos uma redução de 51,1% de agosto para setembro, e chegou a 51,4% de setembro para outubro, porém a redução dos casos já foi menos expressiva nos meses seguintes. De outubro para novembro a redução foi de 30,3%. Em dezembro, até o dia 14 foram confirmados 538 casos.

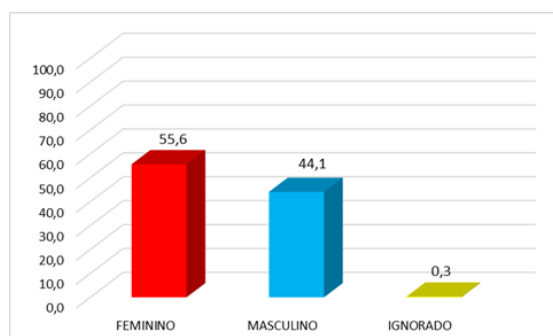
Quadro 2. Distribuição dos casos confirmados de Covid-19 e Coeficiente de Incidência por município de residência. Região de Itabuna, 2020*

Município	Positivos (nº de casos)	População	CI/100 mil habitantes	Taxa de crescimento de casos nos últimos 7 dias	Casos curados
Almadina	352	5464	6515,4	0,28	350
Aurelino Leal	538	11531	4665,7	5,28	491
Barro Preto	316	5591	5651,9	0,96	308
Buerarema	858	18349	4676,0	5,67	783
Camacan	1592	31988	4976,9	1,66	1517
Coaraci	956	16933	5663,5	0,31	923
Floresta Azul	420	10629	3951,4	0,24	406
Gongogi	194	7128	2721,7	2,65	187
Ibicaraí	1165	21689	5371,4	2,19	1097
Ibirapitanga	847	23375	3623,5	7,90	787
Itabuna	14910	213233	6992,3	2,14	13874
Itajú do Colônia	280	6682	4190,4	0,36	271
Itajuípe	1130	20401	5538,9	3,57	1062
Itapé	452	8761	5159,2	4,63	416
Itapitanga	427	10313	4141,6	3,14	413
Jussari	252	5833	4320,2	2,44	242
Marauá	510	20570	2479,3	8,51	441
Pau Brasil	532	9831	5411,4	0,19	513
Santa Cruz da Vitória	227	6315	3594,6	3,65	221
São José da Vitória	381	5657	6735,0	8,55	346
Ubaitaba	662	19056	3473,9	2,64	624
Ubatã	1148	27035	4246,3	0,61	1116
REGIONAL	28.156	506364	5560,4	2,53	26388

FONTE: Planilha paralela NRS-SUL/ITABUNA. Dados obtidos até 14/12/2020 sujeitos a alterações

Até a o dia 14/12 foram confirmados 28.156 casos de Covid-19 Região de Itabuna com coeficiente de incidência de 5560,4 por 100 mil habitantes. Os casos confirmados estão distribuídos por todos 22 municípios que compõe a área de abrangência da Regional e a taxa de crescimento de casos nos últimos 7 dias na Região foi de 2,53%, conforme (**Quadro 02**).

Fig 4: Distribuição dos casos confirmados dos de COVID-19 segundo, Região de Itabuna, 2020*.

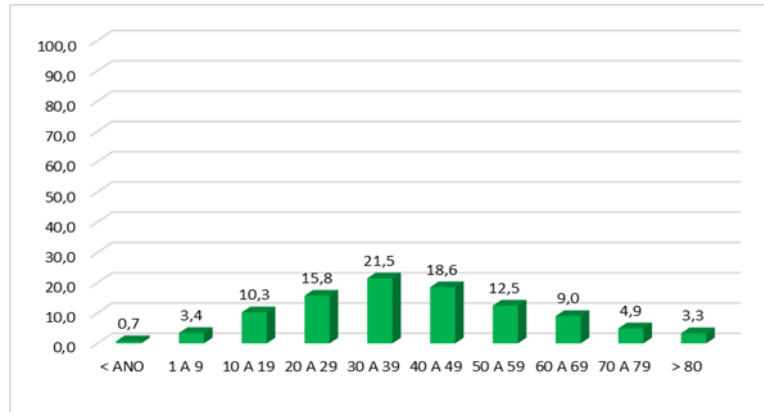


FONTE: e SUS notifica. Dados obtidos até 14/12/2020 sujeitos a alterações.

Nº 29/ 15 de dezembro 2020

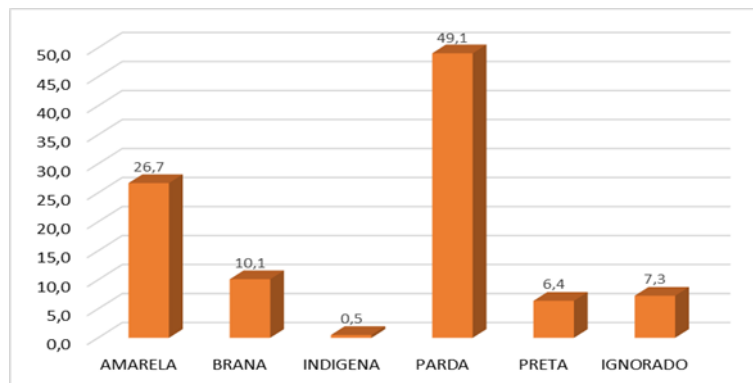
Em relação à faixa etária, a incidência é maior entre 30 a 39 anos correspondendo a um percentual de 21,5% seguido de 40 a 49 com 18,6% dos casos confirmados, de 20 a 29 anos com 15,8% dos casos, de 50 a 59 com 12,5% dos casos e com menor percentual as demais faixas etárias (FIG 05). Já em relação a raça/cor o maior percentual é de pardos com 49,1% (FIG 05).

Fig 5: Distribuição percentual dos casos confirmados dos de COVID-19 por faixa etária, Região de Itabuna, 2020*.



FONTE: e SUS notifica. Dados obtidos até 14/12/2020 sujeitos a alterações

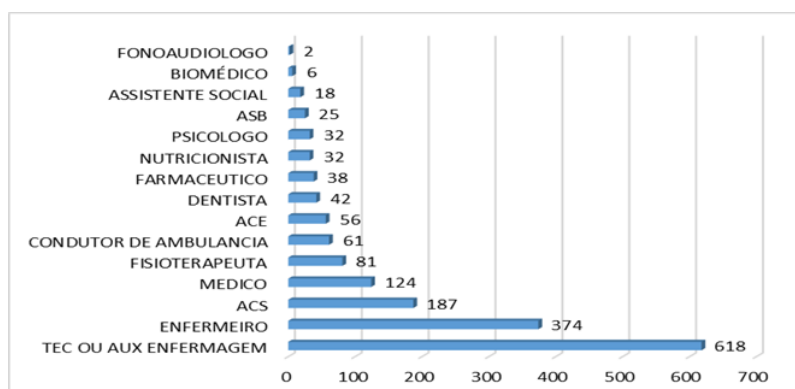
Fig 6: Percentual de casos confirmados de Covid-19 segundo raça/cor. Região de ITABUNA, 2020*



FONTE: e SUS notifica. Dados obtidos até 14/12/2020 sujeitos a alterações

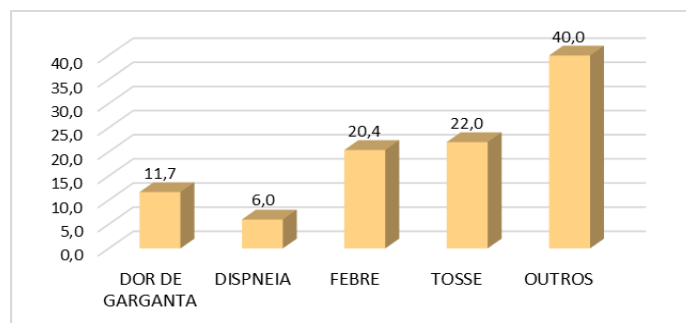
Em relação à ocupação dos casos confirmados de COVID-19, 1696 (6%) são trabalhadores da saúde. Destes, 618 (36,4%) eram técnicos/auxiliares de enfermagem, 374 (22,1%) enfermeiros, 187 ACS (11%) e 124 médicos (7,3%) conforme (Fig 07).

Fig 7: Número de casos confirmados de Covid-19 por trabalhadores de saúde. Região de ITABUNA, 2020*



NTE: e SUS notifica. Dados obtidos até 15/12/2020 sujeitos a alterações

Fig 8: Percentual de casos confirmados de Covid-19 segundo sintomas identificados. Região de ITABUNA, 2020*



FONTE: e SUS notifica. Dados obtidos até 14/12/2020 sujeitos a alterações

BUSCA ATIVA EM HOSPITAIS

Quadro 03. Taxa de ocupação de leitos Covid. Região Itabuna/Ilhéus, 2020*

HOSPITAL	TOTAL DE LEITOS UTI COVID	TOTAL DE LEITOS OCUPADOS	TAXA DE OCUPAÇÃO	TOTAL DE LEITOS ENFERMARIA COVID	TOTAL DE LEITOS OCUPADOS	TAXA DE OCUPAÇÃO
HCMF	06	05	83,3%	06	05	83,3%
HBELEM	18	15	83,3%	08	08	100%
HMN	03	2	66,6%	10	03	30%
HRCC	29	29	100%	18	18	100%
HI	11	11	100%	11	11	100%
VIDA MEMORIAL	10	10	1000%	20	09	45%
AMEC	-	-	-	20	6	30%
TOTAL	77	72	93,5%	93	60	64,5%

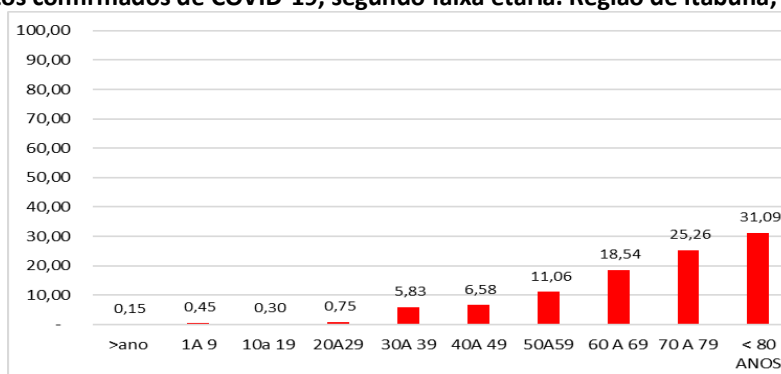
Fonte: Planilhas Hospitalares. Dados obtidos até 14/12/2020 sujeitos a alterações

Houve ampliação na Região de Itabuna com a reativação de 5 leitos clínicos e de UTI do HCMF. Observa-se que a média de ocupação de leitos de UTI COVID na Região Itabuna e Ilhéus aumentou significativamente em relação a semana anterior (de 86 para 93,5%) bem como a taxa de ocupação de leitos clínicos de 54% para 64,5%. Isso é motivo de preocupação pois demonstra o aumento da gravidade dos casos.

ÓBITOS

Até o momento, foram confirmados 669 óbitos por COVID-19 na Região de Itabuna. Em relação ao sexo 60% são do sexo masculino e 40% do sexo feminino. Quanto a faixa etária o maior percentual (74,9%) são de idosos com mais de 60 anos (FIG 09).

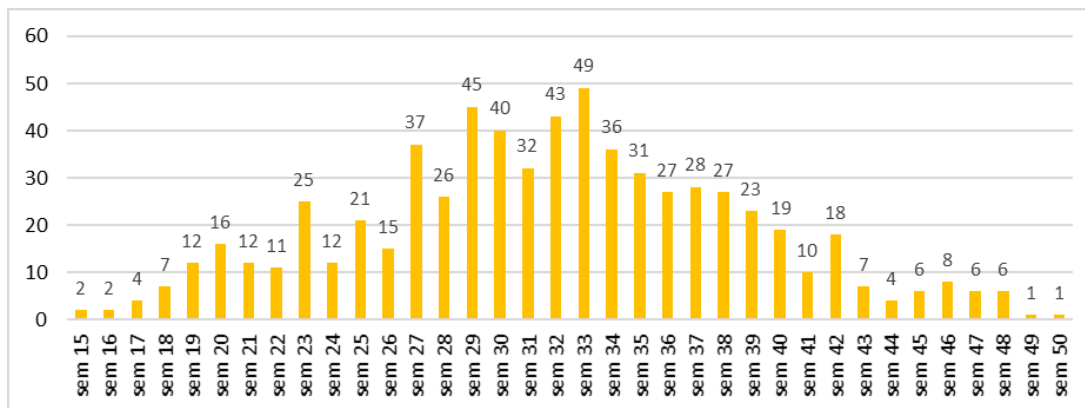
FIG 9: Distribuição dos óbitos confirmados de COVID-19, segundo faixa etária. Região de Itabuna, 2020*



FONTE: Planilha paralela NRS-SUL/ITABUNA. Dados obtidos até 14/12/2020

Nº 29/ 14 de dezembro 2020

FIG 10: Distribuição dos óbitos por COVID-19 por semana epidemiológica: Região de Itabuna, 2020**



FONTE: Planilha paralela NRS-SUL/ITABUNA. Dados obtidos até 14/12/2020*

FIG 11: Distribuição dos óbitos confirmados de COVID-19, segundo comorbidades. Região de Itabuna, 2020*

Dos óbitos confirmados até o momento 71% possuíam alguma comorbidade. Destas, as mais presentes são 22,7% Diabetes Melitus, Hipertensão com 19,8% e Cardiopatia com 18,21%

O Quadro 4 apresenta a descrição desses óbitos por município de residência e suas respectivas taxa de letalidade. A letalidade da Regional é de 2,38%. Os municípios com maior Taxa de Letalidade são Pau Brasil, Ubaítaba, Coaraci, Ibicaraí e Floresta Azul.

QUADRO 04. Distribuição dos óbitos confirmados de Covid-19 segundo variáveis descritivas. Região de Itabuna, 2020*

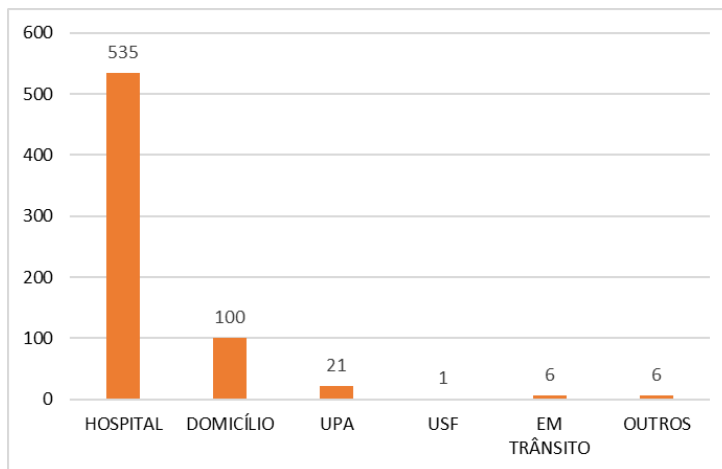
MUNICÍPIO	Nº DE ÓBITOS	LETALIDADE
ALMADINA	6	1,69%
AURELINO LEAL	12	2,23%
BARRO PRETO	5	1,58%
BUERAREMA	22	2,56%
CAMACAN	32	2,01%
COARACI	30	3,13%
FLORESTA AZUL	12	2,86%
GONGOGI	5	2,63%
IBICARAÍ	36	3,09%
IBIRAPITANGA	11	1,32%
ITABUNA	363	2,44%
ITAJÚ DO COLÔNIA	4	1,43%
ITAJUÍPE	28	2,49%
ITAPÉ	12	2,65%
ITAPITANGA	6	1,41%
JUSSARI	5	2,00%
MARAÚ	7	1,40%
PAU BRASIL	18	3,38%
SANTA CRUZ DA VITORIA	6	2,64%
SÃO JOSÉ DA VITÓRIA	5	1,31%
UBAITABA	21	3,18%
UBATÃ	23	2,01%
TOTAL	669	2,38%

FONTE: Planilha paralela NRS-SUL/ITABUNA. Dados obtidos até 14/12/2020*

Boletim Epidemiológico – COVID-19

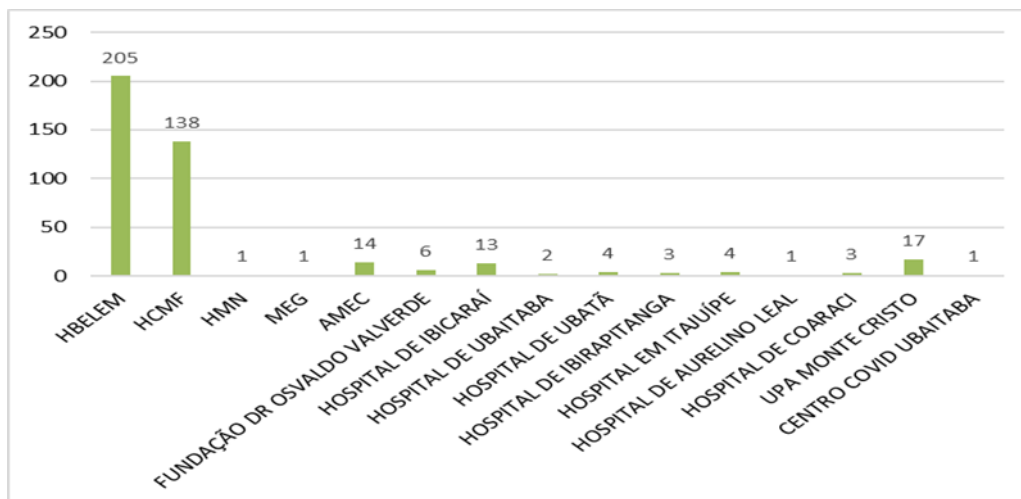
Nº 28/ 08 de dezembro 2020

FIG 12: Distribuição de óbitos por COVID-19, segundo local de ocorrência. Região de Itabuna, 2020*



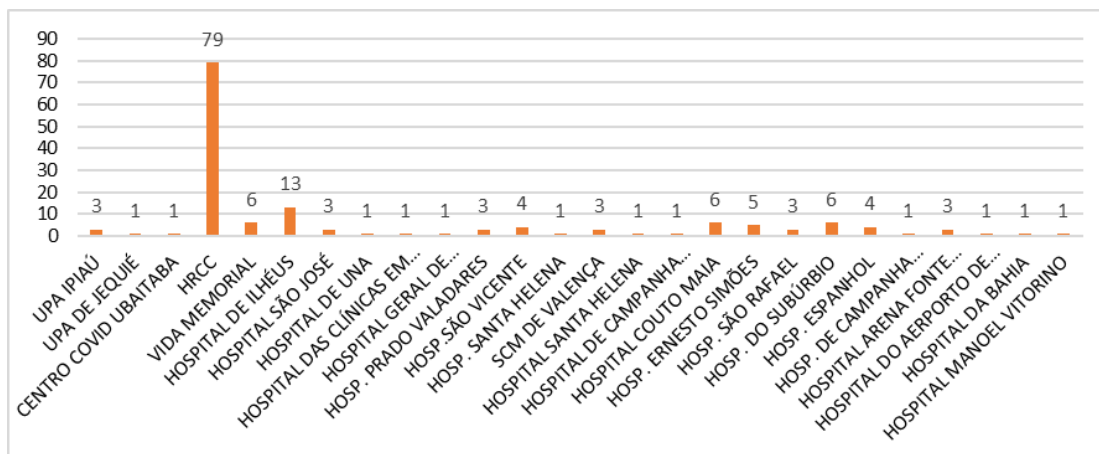
FONTE: Planilha paralela NRS-SUL/ITABUNA. Dados obtidos até 14/12/2020*

Fig 13: Distribuição de óbitos por COVID-19, segundo local de ocorrência dentro da área de abrangência da Região de Itabuna, 2020*



FONTE: Planilha paralela NRS-SUL/ITABUNA. Dados obtidos até 14/12/2020*

Fig 14: Distribuição de óbitos por COVID-19, segundo local de ocorrência fora da área de abrangência da Região de Itabuna, 2020*



FONTE: Planilha paralela NRS-SUL/ITABUNA. Dados obtidos até 14/12/2020

RECUPERADOS:

Dos 28.156 casos confirmados, 26.338 encontram-se curados (93,5%) e 1149 ainda se encontra ativos (4,1%)

Elaboração:

Adryana Lira

Ana Graciela Andrade Matos

Fabíola Paixão Farias

Itiana Lindote

Juliana Brandão

Mariza Eduane Pinheiro

Karísia Macêdo Batista Dias

Tatiane Oliveira

Rosângela Lessa.