

Situação Epidemiológica Atual

No Brasil, até 05/01/2021 foram confirmados 7.753.752 casos com uma Incidência de 3689,7 por 100 mil habitantes. Dentre o total de casos 6.875.230 já estão recuperados (88,7%) e 681.961 estão em acompanhamento (8,7%). Até o momento foram 196.561 óbitos da doença com letalidade de 2,5%.

Na Bahia são 499.900 casos confirmados desde o início da pandemia com CI: 3.361,11 por 100 mil habitantes. Deste total, 485.976 já são considerados curados (97,2%) e 4.655 encontram-se ativos (0,9%). Os números de óbitos por COVID-19 totalizam 9.269 representando uma letalidade de 1,93%.

Na região de Itabuna, composta de 22 municípios, até o dia 05/01/2021 foram notificados 106.377 e confirmados 30.782 casos. Desses 28.785 encontram-se curados (93,5%) e 1.292 ainda se encontram ativos (4,2%). Para todos os casos confirmados foram considerados os resultados laboratoriais: RT-PCR (47,1%), Sorologia (0,2%), teste rápido (50,5%), clínico-epidemiológico (2,1%) e Clínico Imagem (0,1%).

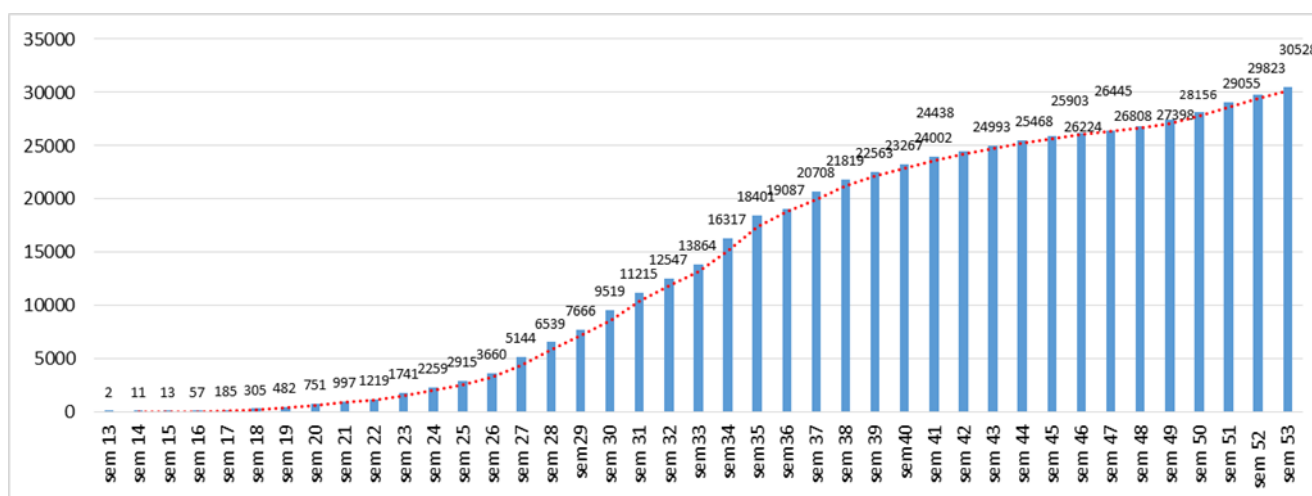
Quadro 1. Distribuição dos casos de COVID-19, segundo situação da investigação. Região de Itabuna, 2020*.**

CLASSIFICAÇÃO	CASOS	
	N	%
Notificados	106.377	100
Confirmados	30.782	28,9
Descartados	68.176	64,1
Em investigação	1457	1,37

FONTE: e-SUS notifica/ Diverp/ GAL/Lacen/ *dados obtidos em 05/01/2021, sujeitos a alterações.

Os casos notificados obedecem às definições de caso suspeito, conforme orientações do Ministério da Saúde. Desse modo, desde a notificação do 1º caso, a distribuição acumulada dos casos confirmados continua em crescimento encerrando a semana 53 com 30.528 casos, um acréscimo de 705 casos novos em relação à semana anterior (52) conforme demonstra a FIG 1.

Figura 1. Distribuição de casos novos confirmados de Covid-19 por semana epidemiológica. Região de Itabuna, 2020*.

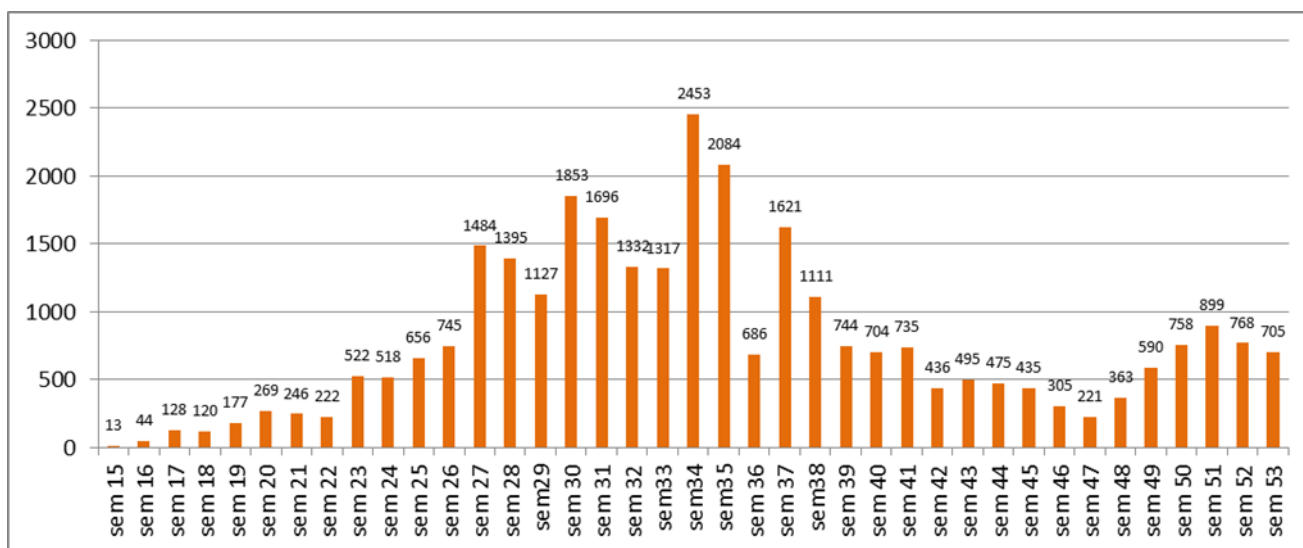


FONTE: e SUS notifica/GAL Lacen/ Planilha paralela NRS SUL/Itabuna. *Dados sujeitos a alterações.

Ao avaliarmos o número de casos novos de COVID na região por semana epidemiológica observamos que ao número de casos novos volta a subir gradativamente a partir da semana epidemiológica 48 conforme observado na FIG 02.

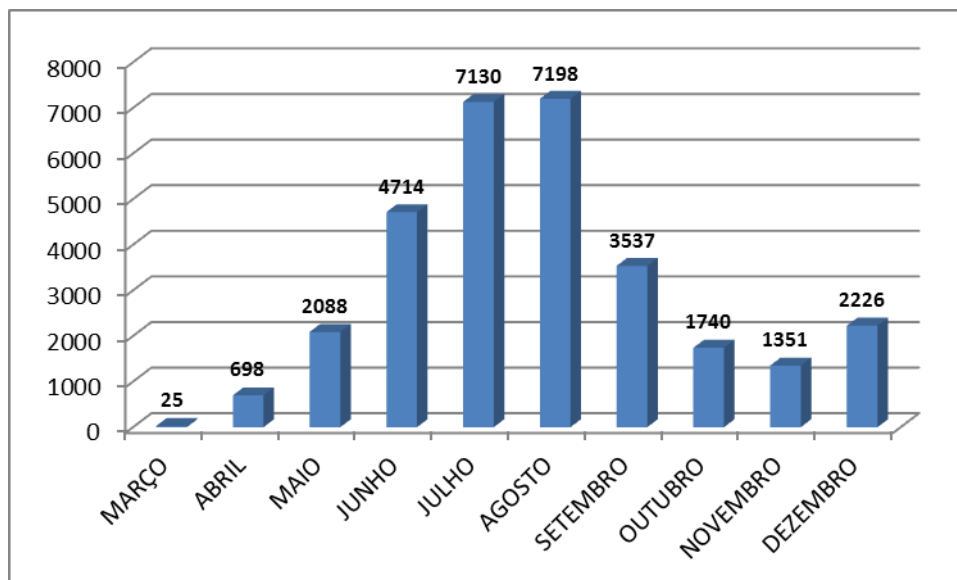
Nº 30/ 05 de janeiro 2021

Figura 2. Distribuição de casos novos confirmados de Covid-19 por semana epidemiológica. Região de Itabuna, 2020*.



FONTE: e SUS notifica /GAL Lacen/ Planilha paralela NRS SUL/Itabuna. *Dados sujeitos a alterações.

Figura 3. Distribuição de casos novos confirmados de Covid-19 por mês. Região de Itabuna, 2020*.



FONTE: e SUS notifica. *Dados sujeitos a alterações.

Ao analisarmos o gráfico acima, observamos o aumento crescente do número de casos novos dos meses de março até o mês de agosto onde chegamos a marca de 7198 casos. A partir daí observamos uma redução de 50,1% de agosto para setembro, e chegou a 50,8% de setembro para outubro, porém a redução dos casos já foi menos expressiva no mês de novembro (22,5%). Já em dezembro o número de casos volta a subir novamente um acréscimo de 67,7% em relação ao mês anterior.

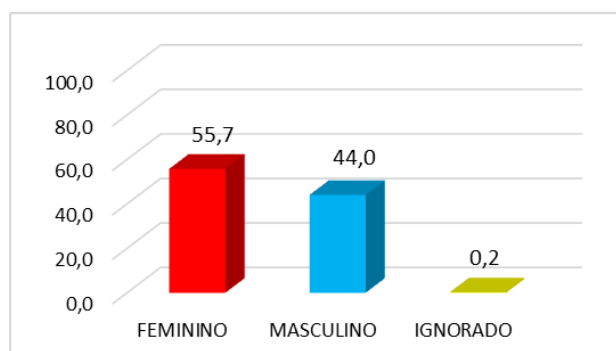
Quadro 2. Distribuição dos casos confirmados de Covid-19 e Coeficiente de Incidência por município de residência. Região de Itabuna, 2020*

Município	Positivos (nº de casos)	População	CI/100 mil habitantes	Taxa de crescimento de casos nos últimos 7 dias	Casos curados
Almadina	358	5464	6552,0	0,56	352
Aurelino Leal	594	11531	5021,2	7,22	569
Barro Preto	362	5591	6313,7	4,32	348
Buerarema	955	18349	4932,1	5,52	851
Camacan	1694	31988	5252,0	3,67	1601
Coaraci	1029	16933	5994,2	4,36	973
Floresta Azul	445	10629	4167,8	2,06	424
Gongogi	251	7128	3367,0	5,91	202
Ibicaraí	1192	21689	5463,6	1,02	1103
Ibirapitanga	917	23375	3884,5	2,23	890
Itabuna	16488	213233	7633,4	3,24	15408
Itajú do Colônia	281	6682	4205,3	0,36	276
Itajuípe	1256	20401	6151,7	3,46	1144
Itapé	496	8761	5524,5	2,48	473
Itapitanga	471	10313	4510,2	1,95	458
Jussari	281	5833	4817,4	1,44	276
Marauá	575	20570	2795,3	4,93	492
Pau Brasil	544	9831	5533,5	0,00	521
Santa Cruz da Vitória	239	6315	3721,3	2,14	233
São José da Vitória	429	5657	7123,9	6,45	392
Ubaitaba	743	19056	3899,0	5,24	653
Ubatã	1182	27035	4361,0	1,20	1146
REGIONAL	30782	506364	6079,1	3,22	28785

FONTE: Planilha paralela NRS-SUL/ITABUNA. Dados obtidos até 05/01/2021 sujeitos a alterações

Até a o dia 05/01 foram confirmados 30.782 casos de Covid-19 Região de Itabuna com coeficiente de incidência de 6079,1 por 100 mil habitantes. Os casos confirmados estão distribuídos por todos 22 municípios que compõe a área de abrangência da Regional e a taxa de crescimento de casos nos últimos 7 dias na Região foi de 3,22%, conforme (**Quadro 02**).

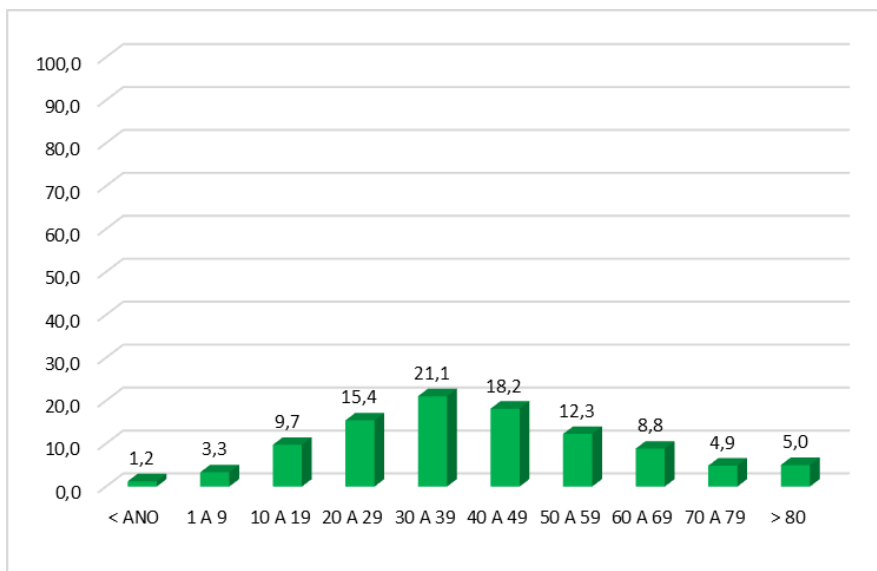
Fig 4: Distribuição dos casos confirmados dos de COVID-19 segundo, Região de Itabuna, 2020*.



FONTE: e SUS notifica. Dados obtidos até 05/01/2021 sujeitos a alterações.

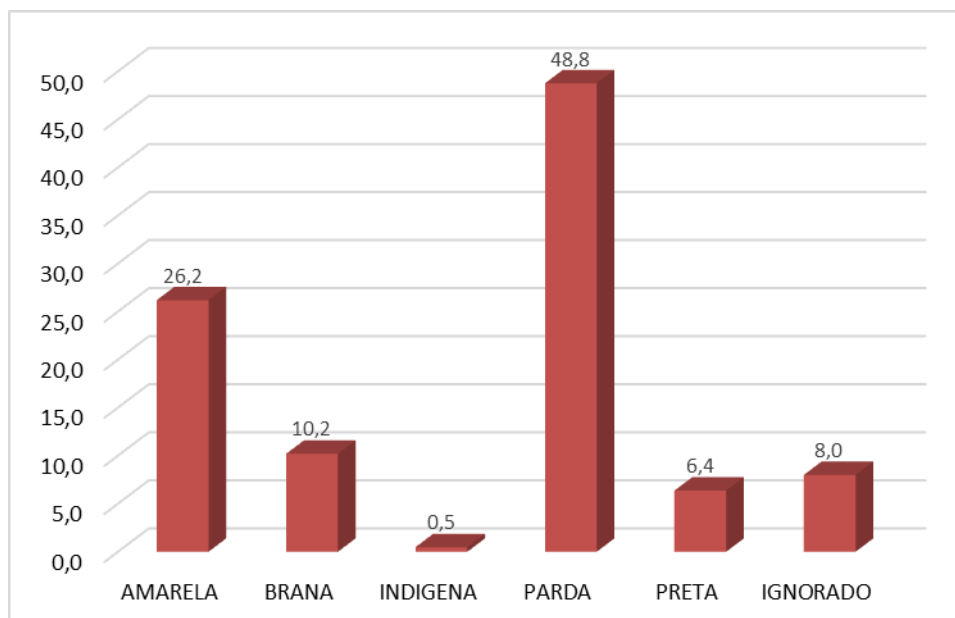
Em relação à faixa etária, a incidência é maior entre 30 a 39 anos correspondendo a um percentual de 21,1% seguido de 40 a 49 com 18,2% dos casos confirmados, de 20 a 29 anos com 15,4% dos casos, de 50 a 59 com 12,3% dos casos e com menor percentual as demais faixas etárias (FIG 05). Já em relação a raça/cor o maior percentual é de pardos com 48,8% (FIG 05).

Fig 5: Distribuição percentual dos casos confirmados dos de COVID-19 por faixa etária, Região de Itabuna, 2020*.



FONTE: e SUS notifica. Dados obtidos até 05/01/2021 sujeitos a alterações

Fig 6: Percentual de casos confirmados de Covid-19 segundo raça/cor. Região de ITABUNA, 2020*



FONTE: e SUS notifica. Dados obtidos até 05/01/2021 sujeitos a alterações

BUSCA ATIVA EM HOSPITAIS

Quadro 03. Taxa de ocupação de leitos Covid. Região Itabuna/Ilhéus, 2020*

HOSPITAL	TOTAL DE LEITOS UTI COVID	TOTAL DE LEITOS OCUPADOS	TAXA DE OCUPAÇÃO	TOTAL DE LEITOS ENFERMARIA COVID	TOTAL DE LEITOS OCUPADOS	TAXA DE OCUPAÇÃO
HCMF	06	06	100%	06	04	66,6%
HBELEM	17	15	88,2%	08	08	100%
HMN	03	03	100%	10	02	20%
HRCC	29	28	96,5%	18	18	100%
HI	11	06	55%	11	04	36%
VIDA MEMORIAL	10	09	90%	20	04	20%
AMEC	-	-	-	20	03	15%
TOTAL	76	67	88,2%	93	43	46,2%

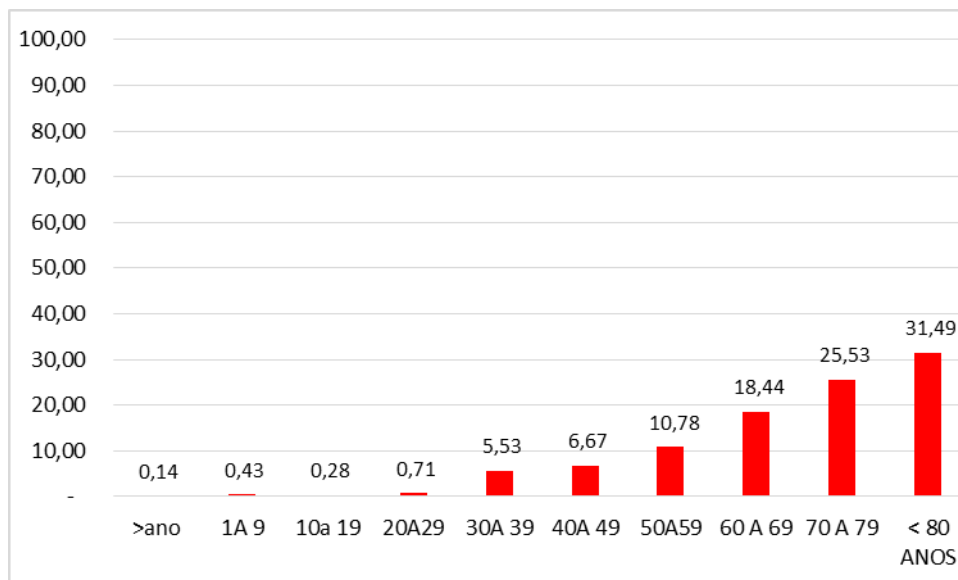
Fonte: Planilhas Hospitalares. Dados obtidos até 05/01/2021 sujeitos a alterações

Observa-se que a média de ocupação de leitos de UTI COVID na Região Itabuna e Ilhéus vêm mantendo níveis preocupantes. Até o dia 05 de janeiro estava em 88,2%. Já a demanda por leitos clínicos está bem menor bem em torno de 46,2% . Isso é motivo de preocupação pois demonstra o aumento da gravidade dos casos.

ÓBITOS

Até o momento, foram confirmados 705 óbitos por COVID-19 na Região de Itabuna. Em relação ao sexo 60% são do sexo masculino e 40% do sexo feminino. Quanto a faixa etária o maior percentual são de idosos com mais de 80 anos (31,5%), seguidos de 70 a 79 com 25,3% e de 60 a 69 anos (18,44%), conforme observado na FIG 09.

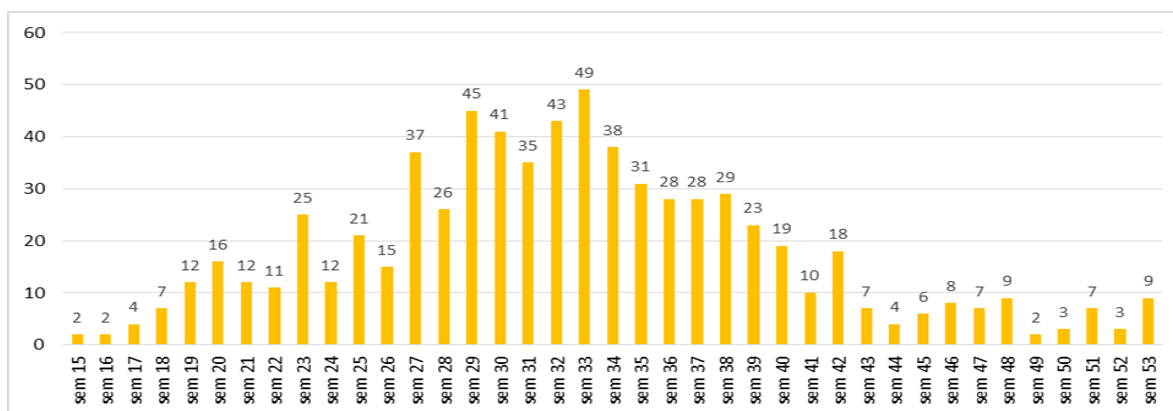
FIG 7: Distribuição dos óbitos confirmados de COVID-19, segundo faixa etária. Região de Itabuna, 2020*



FONTE: Planilha paralela NRS-SUL/ITABUNA. Dados obtidos até 05/01/2021

Nº 30/ 05 de janeiro 2021

FIG 10: Distribuição dos óbitos por COVID-19 por semana epidemiológica: Região de Itabuna, 2020**



FONTE: Planilha paralela NRS-SUL/ITABUNA. Dados obtidos até 05/01/2021*

FIG 11: Distribuição dos óbitos confirmados de COVID-19, segundo comorbidades. Região de Itabuna, 2020*

Dos óbitos confirmados até o momento 71% possuíam alguma comorbidade. Destas, as mais presentes são 22,3% Diabetes Melitus, Hipertensão com 20% e Cardiopatia com 17,5%

O Quadro 4 apresenta a descrição desses óbitos por município de residência e suas respectivas taxa de letalidade. A letalidade da Regional é de 2,32%. Os municípios com maior Taxa de Letalidade são Ubaitaba, Pau Brasil, Coaraci, Ibicaraí e Aurelino Leal.

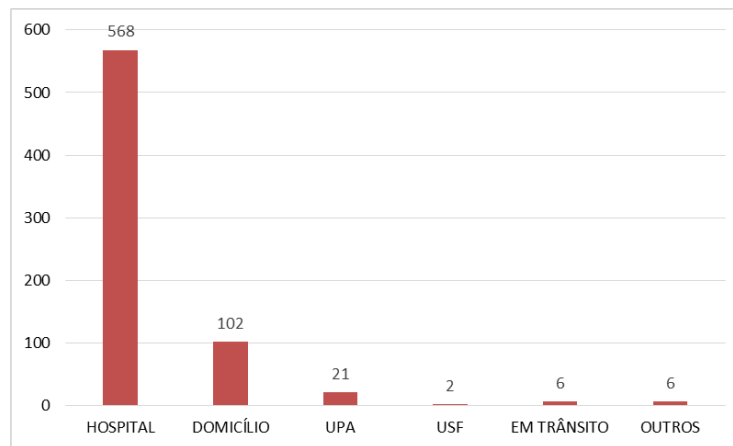
QUADRO 04. Distribuição dos óbitos confirmados de Covid-19 segundo variáveis descritivas. Região de Itabuna, 2020*

MUNICÍPIO	Nº DE ÓBITOS	LETALIDADE
ALMADINA	6	1,68%
AURELINO LEAL	17	2,86%
BARRO PRETO	5	1,38%
BUERAREMA	24	2,65%
CAMACAN	35	2,08%
COARACI	32	3,11%
FLORESTA AZUL	12	2,71%
GONGOGI	07	2,79%
IBICARAÍ	37	3,10%
IBIRAPITANGA	12	1,32%
ITABUNA	376	2,30%
ITAJÚ DO COLÔNIA	4	1,42%
ITAJUÍPE	30	2,39%
ITAPÉ	12	2,42%
ITAPITANGA	6	1,27%
JUSSARI	5	1,78%
MARAÚ	9	1,57%
PAU BRASIL	18	3,31%
SANTA CRUZ DA VITORIA	6	2,51%
SÃO JOSÉ DA VITÓRIA	5	1,18%
UBAITABA	23	3,48%
UBATÃ	24	2,03%
TOTAL	705	2,32%

FONTE: Planilha paralela NRS-SUL/ITABUNA. Dados obtidos até 05/01/2021*

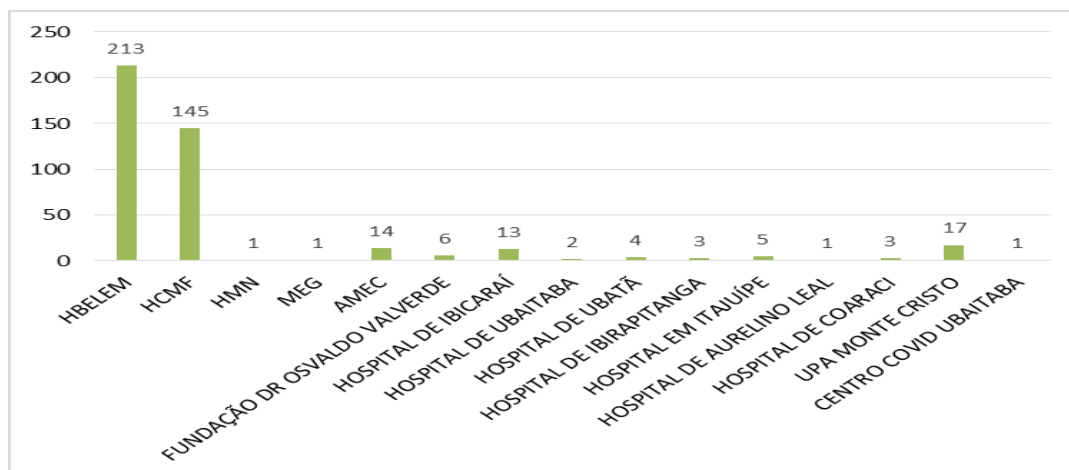
Nº 30/ 05 de janeiro 2021

FIG 12: Distribuição de óbitos por COVID-19, segundo local de ocorrência. Região de Itabuna, 2020*



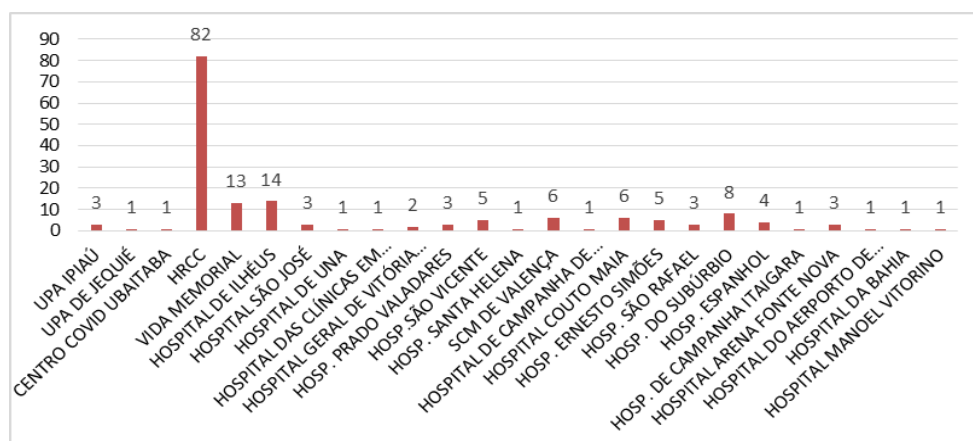
FONTE: Planilha paralela NRS-SUL/ITABUNA. Dados obtidos até 05/01/2021*

Fig 13: Distribuição de óbitos por COVID-19, segundo local de ocorrência dentro da área de abrangência da Região de Itabuna, 2020*



FONTE: Planilha paralela NRS-SUL/ITABUNA. Dados obtidos até 05/01/2021*

Fig 14: Distribuição de óbitos por COVID-19, segundo local de ocorrência fora da área de abrangência da Região de Itabuna, 2020*



FONTE: Planilha paralela NRS-SUL/ITABUNA. Dados obtidos até 05/01/2021*

RECUPERADOS:

Dos 30.782 casos confirmados, 28.785 encontram-se curados (93,5%) e 1292 ainda se encontra ativos (4,2%)

Elaboração:

Adryana Lira

Ana Graciela Andrade Matos

Fabíola Paixão Farias

Itiana Lindote

Juliana Brandão

Mariza Eduane Pinheiro

Karísia Macêdo Batista Dias

Tatiane Oliveira

Rosângela Lessa.